



Výroční zpráva  
**DTS Vrbenský, a.s.**  
2017



Výroční zpráva  
**DTS Vrbenský, a.s.**  
2017

# Obsah

Úvodní slovo	5
Významné zakázky	6
Profil společnosti	10
Historie společnosti	11
Organizační struktura	12
Zpráva představenstva	13
Finanční hospodaření	16
Zpráva o činnosti dozorčí rady	23
Příloha účetní uzávěrky	24
Zpráva o vztazích	30
Zpráva nezávislého auditora	32

# Úvodní slovo



Lubomír Procházka, předseda představenstva a ředitel společnosti

Vážení akcionáři, obchodní partneři, dámy a pánové, dovoluji mi krátce zhodnotit právě skončený rok z pohledu společnosti.

Za rok 2017 dosáhla společnost celkového obrátu 347 017 tis. Kč. Hodnota EBITDA činí 15 172 tis. Kč a zisk před zdaněním je 6 352 tis. Kč.

Uplynulý rok hodnotím jako dobrý. Společnost dosáhla oproti loňskému roku navýšení obrátu o 28% a potvrdila tak, že má potenciál na realizaci i velkých zakázek. Bohužel se nepodařilo splnit plánovaný hospodářský výsledek, který byl ve výši 12 mil. Kč. Hlavní příčinou byly zvýšené náklady na zakázkách mimo náš region a rovněž zvýšené náklady na opravy techniky. Rostoucí náklady bohužel nejsou v rovnováze s nízkými cenami zakázek, které se soutěží i v několika kolech.

Nemalý podíl má rovněž nárůst nákladů na mzdy, kdy nedostatek kvalitních strojníků, řidičů i techniků nutí firmy ke zvyšování mezd a dalších zaměstnaneckých výhod. Kvalitní zaměstnance si chceme udržet, a proto počítáme s postupným navyšováním platů, prémie a třináctého platu. Rovněž s odbory řešíme možnost prodloužení dovolené o další týden a navýšení příspěvku na program zdraví.

Nedostatek zaměstnanců řešíme i náborem zaměstnanců z Ukrajiny, kterým zajišťujeme ubytování v naší ubytovně.

V průběhu roku 2017 byla celá naše kapacita trvale využita, z tohoto důvodu jsme rozšířili vozový park o nový tahač Volvo a hydraulické rýpadlo SANY. V obnově a modernizaci budeme pokračovat nadále, abychom si udrželi krok s moderní technikou a byli tak stále jedním z největších přepravečů nejen v regionu.

I nadále chceme být v oblasti zemních, stavebních a rekultivačních prací spolehlivým partnerem jak pro důlní společnosti, tak i pro další velké firmy. Z investičních akcí jsme rozšířili skupinu o 100% dceřinou firmu Stavtas, která vlastní dobývací prostor Bílý lom v katastru obce Roblín blízko Prahy a rovněž řešíme další lom Kuchařka na okraji Prahy. V plánu máme tyto lomy dotěžit a zavázat je materiály vhodnými k následné rekultivaci ze staveb v okolí Prahy. S tím souvisí investiční záměr pro rok 2018 na pořízení velkého drtiče a hrubotřídiče.

Závěrem mi dovoluji jménem svým a celého managementu společnosti poděkovat akcionářům a obchodním partnerům za důvěru a korektní obchodní vztahy. Poděkování patří i zaměstnancům společnosti, kteří se svou každodenní prací podíleli na dosažených výsledcích.

Lubomír Procházka

předseda představenstva  
a ředitel společnosti  
DTS Vrbenský, a.s.

# Významné zakázky

---

K nejvýznamnějším zakázkám roku 2017 patřily:

## Příprava území pro výstavbu komerčních a bytových objektů Waltrovka Praha

Provedení výkopových prací včetně speciálního založení pro výstavbu komerčních a bytových objektů v lokalitě Praha – Radlická pro Penta Investments. Stavba realizována společně s CT Project s.r.o.

## Příprava území pro výstavbu komerčního parku ve Spořicích u Chomutova

Kompletní příprava území pro výstavbu tří průmyslových hal ve Spořicích včetně inženýrských sítí a zpevněných ploch.

## Příprava území pro výstavbu komerčních objektů Lovosice

Provedení skrývky, terénních úprav a příprava pro výstavbu komerčních hal v lokalitě Lovosice.

## Oprava hráze Matylda

Oprava hráze a přepouštěcího objektu jezera Matylda u Mostu.

## Příprava území pro výstavbu komerčních a bytových objektů nám. W. Churchilla Praha

Provedení výkopových prací včetně speciálního založení pro výstavbu komerčních a bytových objektů. Stavba realizována společně s CT Project s.r.o.

## Zemní práce pro výstavbu ethylenové jednotky

Pokračování prací z roku 2016 při přípravě území pro výstavbu nové ethylenové jednotky v areálu společnosti Unipetrol a.s.

---

## Vize

Jsme silná, stabilní a spolehlivá společnost, jejímž prvořadým cílem je spokojený zákazník. Budoucnost vidíme ve zvyšování kvality poskytovaných služeb a jejich maximální efektivitě. I nadále se chceme zaměřit zejména na oblast provozování automobilové dopravy a stavebních strojů a provádění zemních a stavebních prací a rekultivací. S nabídkou a konkurenceschopností našich služeb chceme být významným partnerem pro naše zákazníky.

## Poslání

Vytvářet přidanou hodnotu pro zákazníka poskytováním kvalitních služeb za přiměřené ceny. Přispívat k ekonomickému a sociálnímu rozvoji regionu a ke zlepšování životního prostředí.



Příprava území pro výstavbu komerčních a bytových objektů Waltrovka Praha



Příprava území pro výstavbu komerčních a bytových objektů Waltrovka Praha



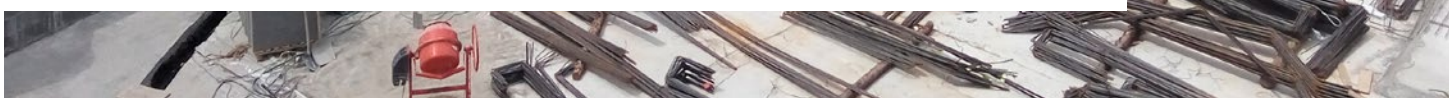
Příprava území pro výstavbu komerčního parku ve Spořicích u Chomutova



Příprava území pro výstavbu komerčního parku ve Spořicích u Chomutova



Příprava území pro výstavbu komerčních a bytových objektů nám. W. Churchilla Praha



Příprava území pro výstavbu komerčních a bytových objektů nám. W. Churchilla Praha



# Profil společnosti

## Základní údaje k 31. 12. 2017

Obchodní firma:	DTS Vrbenský, a.s.
Právní forma:	akciová společnost
Založení společnosti:	1. 7. 1995
Základní kapitál:	100 000 000 Kč
Registrace:	OR vedený Krajským soudem v Ústí nad Labem, oddíl B, vložka 718
Sídlo:	Souš čp. 7, Most, PSČ 434 03
IČ:	63145251
DIČ:	CZ63145251

## Struktura akcionářů k 31. 12. 2017

Jediný akcionář SKY Consulting, s.r.o., IČ 28138929

## Členové statutárních a dozorčích orgánů k 31. 12. 2017

### Představenstvo

Lubomír Procházka	předseda představenstva
Ing. Ivan Baláš	člen představenstva
Bc. Radek Procházka	člen představenstva

### Dozorčí rada

Ing. Barbora Jeníčková	předseda dozorčí rady
Ing. František Drugda	člen dozorčí rady
František Kašpar	člen dozorčí rady

### Vrcholové vedení

Lubomír Procházka	generální ředitel
Ing. Ivan Baláš	výkonný ředitel
Bc. Radek Procházka	vedoucí výroby

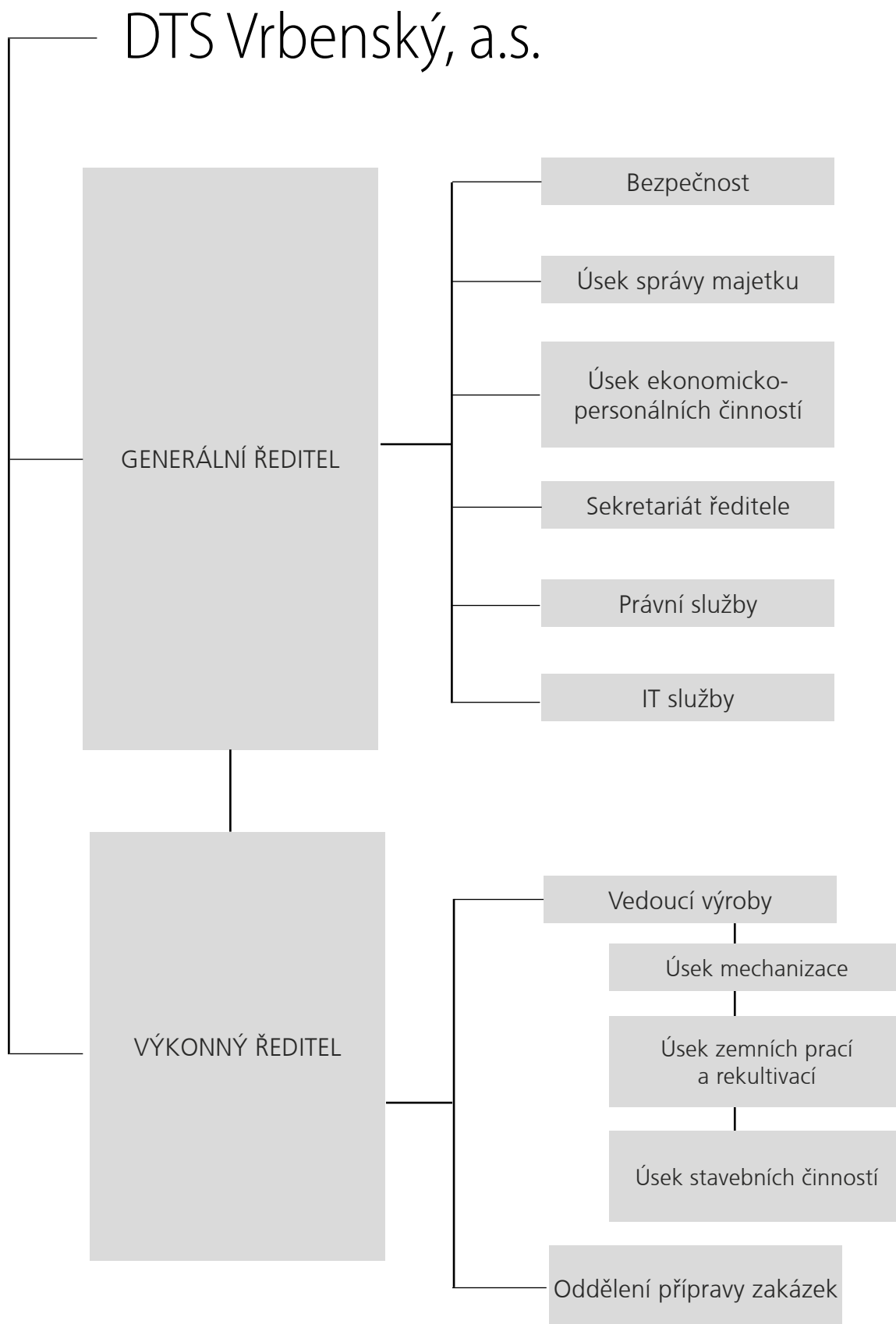
## Předmětem podnikání společnosti je:

• silniční motorová doprava - nákladní provozovaná vozidly nebo jízdními soupravami o největší povolené hmotnosti přesahující 3,5 tuny, jsou-li určeny k přepravě zvířat nebo věcí, - osobní provozovaná vozidly určenými pro přepravu více než 9 osob včetně řidiče, - nákladní provozovaná vozidly nebo jízdními soupravami o největší povolené hmotnosti nepřesahující 3,5 tuny, jsou-li určeny k přepravě zvířat nebo věcí, - osobní provozovaná vozidly určenými pro přepravu nejvýše 9 osob včetně řidiče • provádění staveb, jejich změn a odstraňování • oprávnění k hornické činnosti v rozsahu ustanovení § 2 písm. a), b), c), d), e) a i) zákona č. 61/1988 Sb., ve znění pozdějších předpisů • oprávnění k činnosti prováděné hornickým způsobem v rozsahu ustanovení § 3 písm. a), e) a f) zákona č. 61/1988 Sb., ve znění pozdějších předpisů podnikání v oblasti nakládání s nebezpečnými odpady • topenářství • výkon zeměměřických činností • opravy silničních vozidel • montáž, opravy a rekonstrukce chladících zařízení a tepelných čerpadel • zámečnictví, nástrojářství • výroba, instalace a opravy elektrických strojů a přístrojů, elektronických a telekomunikačních zařízení • opravy ostatních dopravních prostředků a pracovních strojů • obráběčství • montáž, opravy, revize a zkoušky elektrických zařízení • montáž, opravy, revize a zkoušky zdvihacích zařízení • klempířství a oprava karoserií • prodej kvasného lihu, konzumního lihu a lihovin • výroba, obchod a služby neuvedené v přílohách 1 až 3 živnostenského zákona

# Historie

<b>1. 7. 1995 až 2000</b>	založení společnosti MUS – Důlně technické služby Vrbenský, a.s. (MUS-DTS Vrbenský, a.s.) Akcionář: Mostecká uhelná společnost, a.s. • Poskytování služeb při těžbě a úpravě uhlí v oblasti dopravy, výkonů zemních strojů, opravárenská a servisní činnost výpočetní techniky, fotogrammetrická činnost a údržba telefonních sítí, • začátek provozování zdravotní dopravy pro Nemocnici s poliklinikou v Mostě • generální dodavatel zemních prací a technické rekultivace pro Mosteckou uhelnou společnost, a.s. • obnova vozového parku • realizace externích výkonů v oblasti stavebních prací a rekultivací.
<b>2000</b>	rozšíření vnitřní autodopravy ve Štětí, • investice do systémové obměny výpočetní techniky • zavádění systému SAP/ R3.
<b>2001</b>	obnova vozového parku, investice ve výši 45 mil. Kč • nákup nákladních vozidel Volvo.
<b>2002</b>	zahájení restrukturalizace společnosti, změna řízení společnosti • utlumení stavební výroby, strojní a elektro údržby a fotogrametrie • zaměření společnosti na poskytování komplexních služeb v oblasti automobilové dopravy, zemních prací a rekultivací • Rekonstruován areál hlavních dílen • celkové investice 112 mil Kč • vybrané externí zakázky: výstavba průmyslového areálu v lokalitě Kolín-Ovčáry.
<b>2003</b>	dokončení restrukturalizace společnosti • centralizace nákupu a skladového hospodářství • zavedení modulu SAP R3/ PM • obnova vozového parku v kategorii terénních nákladních vozidel zn. Mercedes-Benz Unimog • vybrané externí zakázky: zemní práce v areálu Hipodrom Most.
<b>2004</b>	změna názvu společnosti: DTS Vrbenský, a.s. • zahájení prací na zavedení integrovaného systému řízení ISO 9001, ISO 14001 • obnova majetku: investice do nákladních vozidel Volvo a Mercedes-Benz Unimog.
<b>2005</b>	růst tržeb externích výkonů • dokončení zavedení integrovaného systému řízení ISO 9001, ISO 14001 • vybrané externí zakázky: příprava území pro Tesco Letňany, příprava území pro tréninkovou dráhu společnosti Hipodrom Most, výstavby skládkových boxů Celio, rekultivace ploch s.p. PKÚ.
<b>2006</b>	zavedení systému řízení bezpečnosti práce OHSAS 18001, růst externích výkonů • autorizovaný servis Mercedes-Benz Unimog, vybrané externí zakázky: zemní práce při výstavbě komunikace R6, rekultivace dolu Obránců míru, zemní práce na zakázce těsnění dna dolu Ležáky, demolice bývalé Úpravny uhlí Herkules v Záluží.
<b>2007</b>	navyšování podílu externích zakázek • investice ve výši 64 mil. do obnovy vozového parku a zemních strojů • vybrané externí zakázky: rekultivace sesuvného území Čepirožské výsypky, zemní práce při výstavbě obchodního centra City Most, rekultivace dolu Obránců míru VI. etapa, Rekultivace Vršany, IV.etapa, rekultivace Růžodolské výsypky.
<b>2008</b>	úspěšný recertifikační audit společnosti • zavedení realizačních opatření proti finanční krizi v ČR • vybrané externí zakázky: rekultivace Vršanské výsypky, rekultivace skládky TKO Štěpánovice, rekultivace bývalého dolu Obránců míru VII. etapa, zemní práce při výstavbě silničního obchvatu Prahy – portál Cholupice, výstavba dětského dopravního hřiště na Autodromu v Mostě.
<b>2009</b>	zvýšení ziskovosti společnosti • transformace skupiny Czech Coal • vybrané externí zakázky: Rekultivace OM V. etapa, Rekultivace DJŠ 7. etapa, D8 portály tunelů Radejčín, R513 portály tunelu Cholupice.
<b>2010</b>	změna vlastnické struktury • vybrané externí zakázky: portály tunelu obchvatu R513 Cholupice, Protipovodňová opatření na Labi, Rekultivace Vršany 5.etapa, rekultivace Podkrušnohorské výsypky XII.etapa.
<b>2011</b>	vyčleněny lidské a strojní kapacity potřebné pro zajištění činností souvisejících s těžbou hnědého uhlí v lokalitách Vršanské uhelné a.s. a Litvínovské uhelné a.s., a následný prodej těchto kapacit sesterské společnosti Czech Coal POWER s.r.o. • Činnost společnosti je nyní zaměřena pouze na trh mimo skupinu Czech Coal Group.
<b>2012</b>	uzavření Smlouvy o budoucí smlouvě o převodu cenných papírů se společností SKY Consulting, s.r.o. a zahájení procesu prodeje společnosti, postupné osamostatňování společnosti v oblasti personálních, ekonomických a IT služeb • vybrané externí zakázky: Rekultivace a sanace severozápadních svahů, Zemní práce pro výstavbu haly Starcam, Přeprava zemin z Cheza na skládku Všebořice.
<b>2013</b>	pokračování procesu prodeje společnosti novému budoucímu vlastníkovi – společnosti SKY Consulting, s.r.o., definitivní odloučení v oblasti ekonomických, personálních a IT služeb od mateřské skupiny, konsolidace firemních procesů.
<b>2014</b>	finalizace procesu prodeje společnosti DTS Vrbenský, a.s. společnost SKY Consulting s.r.o., zahájení obnovy vozového a strojního parku, dokončení přestavby bývalé správní budovy na ubytovací a stravovací zařízení
<b>2015</b>	dokončení prodeje DTS Vrbenský, a.s. - od 9. 3. 2015 je novým 100% vlastníkem společnost SKY Consulting, s.r.o. • nákup 100% podílu na společnosti VS METALL, spol. s.r.o. (28. 5. 2015)
<b>2016</b>	stabilizace činností společnosti, optimalizace organizační struktury, pokračování obnovy techniky v rámci dlouhodobé strategie.
<b>2017</b>	rozvoj aktivit souvisejících s ukládkou výkopových zemin a těžbou a úpravou kameniva • nákup 100% podílu na společnosti Stavtas s.r.o.

# Organizační struktura



# Zpráva představenstva

O podnikatelské činnosti společnosti DTS Vrbenský, a.s.  
a o stavu jejího majetku za rok 2017



Areál společnosti DTS Vrbenský, a.s. - AUTODOPRAVA

V průběhu roku 2017 (3. 2. 2017) došlo k odkoupení 100% podílu obchodní společnosti STAVTAS s.r.o. Cílem této akvizice je doplnění stávajících činností o možnost ukládky výkopových zemin, těžbu a zpracování kamene. K žádným jiným změnám ve vlastnické struktuře společnosti, v organizační struktuře ani v majetkových podílech společnosti v průběhu roku 2017 nedošlo.

## Výroba

Za rok 2017 byly dosaženy tržby z vlastní činnosti ve výši 324 mil. Kč. Oproti předchozímu roku je to navýšení o 28%.

K nejvýznamnějším zakázkám roku 2017 patřily:

- Příprava území pro výstavbu komerčních a bytových objektů Waltrovka Praha
- Příprava území pro výstavbu komerčního parku ve Spořicích u Chomutova
- Příprava území pro výstavbu komerčních objektů Lovosice
- Oprava hráze Matylda
- Příprava území pro výstavbu komerčních a bytových objektů nám. W. Churchilla Praha
- Zemní práce pro výstavbu ethylenové jednotky

## Informatika

Situace v oblasti IT byla v roce 2017 stabilizovaná. V průběhu roku byla dokončena implementace nového ekonomického a informačního softwaru, který by nahradil stávající řešení postavené na více nezávislých aplikacích. Postupně byly prováděny uživatelské úpravy systému, které vyplývaly ze specifikovaných činností a uživatelských požadavků. Průběžně je prováděna obnova morálně zastaralého HW za nový.

Veškeré IT služby jsou nadále zajišťovány externím dodavatelem.

## Ekonomika

Za rok 2017 byly dosaženy celkové tržby ve výši 347 mil. Kč, ukazatel EBITDA dosáhl hodnoty 15 mil. Kč a zisk před zdaněním dosáhl hodnoty 6 352 tis. Kč.

Výsledky roku 2017 jsou v souladu s dlouhodobým plánem společnosti a odpovídají pozici společnosti na regionálním trhu v segmentu zemních prací a nákladní dopravy.

## Personální oblast

Společnost v roce 2017 splnila všechny závazky plynoucí z uzavřené Kolektivní smlouvy. Dosažený průměrný výdělek za rok 2017 činil 23 817,03 Kč. Společnost trvale usiluje o vytváření nadstandardních podmínek pro své zaměstnance. Mezi významné benefity poskytované zaměstnancům patří týden dovolené nad rámec zákonné doby, výplata 13. platu, sociální program Zdraví, v rámci kterého mají zaměstnanci možnost využívat služby ve vybraných zdravotních a rehabilitačních zařízeních. Společnost umožňuje všem svým zaměstnancům pokračovat v osobním rozvoji a vzdělávání a to jak v oblasti odborné, tak v oblasti jazykových kurzů.

## Řízení kvality

Společnost DTS Vrbenský, a.s. je držitelem certifikátů ISO 9001, ISO 14001 a OHSAS 18001. Management kvality, environmentu a bezpečnosti a ochrany zdraví při práci je základním principem uplatňovaným v řízení společnosti. Konformita zavedeného systému řízení a požadavků aplikovaných norem ISO je pravidelně ověřována dohledovými audity akreditovaných společností. V 06/2017 proběhl recertifikační audit. Ověření proběhlo bez zjištěných neshod.

## Environment

Při veškeré činnosti společnosti jsou preventivně vyhodnocována rizika ve vztahu k ochraně životního prostředí a zdraví lidí. Cílem je minimalizace možných negativních vlivů na životní prostředí. I v roce 2017 zůstalo prioritou společnosti odborně řídit možné dopady prováděných činností tak, aby chránila své zaměstnance i zákazníky a současně přispívala k ochraně a zlepšování životního prostředí.

Důsledně jsou dodržována pravidla pro:

- předcházení vzniku odpadů a omezování vzniku nebezpečných odpadů
- přednostní využívání odpadů před jejich zneškodněním
- provoz zdrojů znečišťování ovzduší a omezování vzniku emisí látek znečišťujících ovzduší
- provozování vodohospodářských zařízení
- nakládání s chemickými látkami a přípravky

## Bezpečnost práce

Bezpečnost práce je prvořadým hlediskem při všech prováděných činnostech a je neoddelitelnou součástí politiky společnosti. Úroveň bezpečnostních opatření a dodržování legislativy v této oblasti je několikrát do roka ověřována interními kontrolami, pravidelnými prověrkami BOZP a externími orgány.

Lze konstatovat, že v oblasti registrovaných a evidovaných pracovních úrazů společnost v roce 2017 vykazuje navýšení výsledků oproti roku 2016 o jeden registrovaný pracovní úraz. V následném období se budeme snažit důslednějším působením v oblasti BOZP vzrůstající trend úrazovosti zastavit.

	2011	2012	2013	2014	2015	2016	2017
REGISTROVANÉ ÚRAZY	4	1	0	0	0	3	4
EVIDOVANÉ ÚRAZY	4	1	1	1	0	1	1

# Vývoj hlavních ukazatelů

UKAZATEL	JEDNOTKA	2012	2013	2014	2015	2016	2017
CELKOVÉ TRŽBY	TIS. KČ	213 240	193 518	208 957	273 526	272 306	347 017
ZISK PŘED ZDANĚNÍM	TIS. KČ	8 501	3 336	8 192	10 238	9 177	6 352
Zisk po zdanění	TIS. KČ	7 228	1 739	7 001	8 453	7 299	5 347
EBITDA	TIS. KČ	16 333	9 862	14 137	15 468	16 022	15 172
STÁLÁ AKTIVA	TIS. KČ	81 997	81 233	86 614	93 154	96 127	94 356
OBĚŽNÁ AKTIVA	TIS. KČ	149 258	147 009	144 091	168 957	156 608	222 780
VLASTNÍ KAPITÁL	TIS. KČ	185 901	180 459	158 127	158 531	161 511	246 447
CIZÍ ZDROJE	TIS. KČ	38 047	47 874	72 541	108 607	97 728	172 919
PŘIDANÁ HODNOTA	TIS. KČ	58 275	43 007	52 306	59 139	56 685	63 855
PRODUKTIVITA PRÁCE	TIS. KČ	1 994	1 826	2 029	2 582	2 327	2 762
OSOBNÍ NÁKLADY	TIS. KČ	43 975	35 107	35 085	40 311	45 583	52 065
PRŮMĚRNÝ VÝDĚLEK	KČ/ ZAM.	20 926	20 190	20 649	22 293	22 312	23 817
PRŮM. POČET ZAMĚSTNANCŮ	ZAM.	107	106	103	106	117	126

Nebyly zjištěny nové skutečnosti, které by nastaly po rozvahovém dni a byly by významné pro naplnění účelu Výroční zprávy.

Společnost nevykazovala zvláštní aktivity v oblasti výzkumu a vývoje.

Společnost v daném účetním období nenabývala žádných vlastních akcií.

Společnost v daném účetním období prováděla standardní aktivity v oblasti ochrany životního prostředí v souladu s platnou legislativou.

Společnost v daném období řádně plnila své povinnosti vyplývající z pracovněprávních vztahů v souladu s platnou legislativou.

Společnost nemá pobočku ani jinou část obchodního závodu v zahraničí.

V Mostě dne 29. 6. 2018

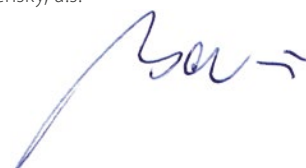
**Lubomír Procházka**

předseda představenstva  
DTS Vrbenský, a.s.



**Ing. Ivan Baláš**

člen představenstva  
DTS Vrbenský, a.s.



# Finanční hospodaření

ROZVAHA (v celých tisících Kč) k 31. 12. 2017

Označení a	AKTIVA b	Číslo řádku c	Běžné účetní období			Minulé účetní období
			Brutto 1	Korekce 2	Netto 3	Netto 4
	AKTIVA CELKEM (ř.02+03+37+74) = ř.78	001	681 253	-263 651	417 602	257 557
A.	Pohledávky za upsaný základní kapitál	002	0	0	0	0
B.	Dlouhodobý majetek (ř.04+14+27)	003	452 458	-256 369	196 089	101 922
B.I.	Dlouhodobý nehmotný majetek (ř.5+6+9+10 +11)	004	10 745	-9 420	1 325	967
B.I.1.	Nehmotné výsledky výzkumu a vývoje	005	0	0	0	0
B.I.2.	Ocenitelná práva (ř.7+8)	006	10 745	-9 420	1 325	0
B.I.2.1.	Software	007	10 745	-9 420	1 325	0
B.I.2.2.	Ostatní ocenitelná práva	008	0	0	0	0
B.I.3.	Goodwill	009	0	0	0	0
B.I.4.	Ostatní dlouhodobý nehmotný majetek	010	0	0	0	0
B.I.5.	Poskytnuté zálohy na dlouhodobý nehmotný majetek a nedokončený dlouhodobý nehmotný majetek	011	0	0	0	967
B.I.5.1.	Poskytnuté zálohy na dlouhodobý nehmotný majetek	012	0	0	0	0
B.I.5.2.	Nedokončený dlouhodobý nehmotný majetek	013	0	0	0	967
B.II.	Dlouhodobý hmotný majetek (ř. 15+18+19+20+24)	014	341 304	-246 949	94 355	96 127
B.II.1.	Pozemky a stavby (ř.16+17)	015	142 431	-65 466	76 965	80 383
B.II.1.1.	Pozemky	016	2 962	0	2 962	2 961
B.II.1.2.	Stavby	017	139 469	-65 466	74 003	77 422
B.II.2.	Hmotné movité věci a jejich soubory	018	195 585	-181 483	14 102	14 132
B.II.3.	Oceňovací rozdíl k nabytému majetku	019	0	0	0	0
B.II.4.	Ostatní dlouhodobý hmotný majetek (ř.21+22+23)	020	10	0	10	10
B.II.4.1	Pěstitelské celky trvalých porostů	021	0	0	0	0
B.II.4.2	Dospělá zvířata a jejich skupiny	022	0	0	0	0
B.II.4.3.	Jiný dlouhodobý hmotný majetek	023	10	0	10	10
B.II.5.	Poskytnuté zálohy na dlouhodobý hmotný majetek a nedokončený dlouhodobý hmotný majetek	024	3 278	0	3 278	1 602
B.II.5.1.	Poskytnuté zálohy na dlouhodobý hmotný majetek	025	0	0	0	0
B.II.5.2	Nedokončený dlouhodobý hmotný majetek	026	3 278	0	3 278	1 602
B.III.	Dlouhodobý finanční majetek (ř. 28 až 34)	027	100 409	0	100 409	4 828
B.III.1.	Podíly - ovládaná nebo ovládající osoba	028	100 409	0	100 409	3 828
B.III.2.	Zápůjčky a úvěry - ovládaná nebo ovládající osoba	029	0	0	0	0
B.III.3.	Podíly - podstatný vliv	030	0	0	0	0
B.III.4.	Zápůjčky a úvěry - podstatný vliv	031	0	0	0	0
B.III.5.	Ostatní dlouhodobé cenné papíry a podíly	032	0	0	0	0

B.III.6.	Zápůjčky a úvěry - ostatní	033	0	0	0	0
B.III.7.	Ostatní dlouhodobý finanční majetek (ř.35+36)	034	0	0	0	1 000
B.III.7.1.	Jiný dlouhodobý finanční majetek	035	0	0	0	0
B.III.7.2.	Poskytnuté zálohy na dlouhodobý finanční majetek	036	0	0	0	1 000
C.	Oběžná aktiva (ř. 38+46+68+71)	037	228 225	-7 282	220 943	154 903
C.I.	Zásoby (ř. 39+40+41+44+45)	038	14 419	0	14 419	10 789
C.I.1.	Materiál	039	4 471	0	4 471	4 020
C.I.2.	Nedokončená výroba a polotovary	040	9 948	0	9 948	6 769
C.I.3.	Výrobky a zboží (ř. 42+43)	041	0	0	0	0
C.I.3.1.	Výrobky	042	0	0	0	0
C.I.3.2.	Zboží	043	0	0	0	0
C.I.4.	Mladá a ostatní zvířata a jejich skupiny	044	0	0	0	0
C.I.5.	Poskytnuté zálohy na zásoby	045	0	0	0	0
C.II.	Pohledávky (ř. 47+57)	046	209 636	-7 282	202 354	142 407
C.II.1.	Dlouhodobé pohledávky (ř. 48 až 52)	047	64 432	0	64 432	55 919
C.II.1.1.	Pohledávky z obchodních vztahů	048	21 474	0	21 474	11 130
C.II.1.2.	Pohledávky - ovládaná nebo ovládající osoba	049	0	0	0	0
C.II.1.3.	Pohledávky - podstatný vliv	050	0	0	0	0
C.II.1.4.	Odložená daňová pohledávka	051	0	0	0	0
	Pohledávky za společníky					
C.II.1.5.	Pohledávky ostatní (ř. 53 až 56)	052	42 958	0	42 958	44 789
1.	Pohledávky za společníky	053	41 051	0	41 051	44 356
2.	Dlouhodobé poskytnuté zálohy	054	1 762	0	1 762	433
3.	Dohadné účty aktivní	055	145	0	145	0
4.	Jiné pohledávky	056	0	0	0	0
C.II.2.	Krátkodobé pohledávky (ř. 58 až 61)	057	145 204	-7 282	137 922	86 488
C.II.2.1.	Pohledávky z obchodních vztahů	058	96 697	-7 282	89 415	74 086
C.II.2.2.	Pohledávky - ovládaná nebo ovládající osoba	059	0	0	0	0
C.II.2.3.	Pohledávky - podstatný vliv	060	0	0	0	0
C.II.2.4.	Pohledávky ostatní (ř. 62 až 67)	061	48 507	0	48 507	12 402
1.	Pohledávky za společníky	062	38 807	0	38 807	8 432
2.	Sociální zabezpečení a zdravotní pojištění	063	0	0	0	0
3.	Stát - daňové pohledávky	064	4 118	0	4 118	1 189
4.	Krátkodobé poskytnuté zálohy	065	1 956	0	1 956	660
5.	Dohadné účty aktivní	066	0	0	0	0
6.	Jiné pohledávky	067	3 626	0	3 626	2 121
C.III.	Krátkodobý finanční majetek (ř. 69+70)	068	0	0	0	8
C.III.1.	Podíly - ovládaná nebo ovládající osoba	069	0	0	0	0
C.III.2.	Ostatní krátkodobý finanční majetek	070	0	0	0	8
C.IV.	Peněžní prostředky (ř. 72+73)	071	4 170	0	4 170	1 699
C.IV.1.	Peněžní prostředky v pokladně	072	2 351	0	2 351	505
C.IV.2.	Peněžní prostředky na účtech	073	1 819	0	1 819	1 194
D.	Časové rozlišení aktiv (ř. 75+76+77)	074	570	0	570	732
D.1.	Náklady příštích období	075	570	0	570	732
D.2.	Komplexní náklady příštích období	076	0	0	0	0
D.3.	Příjmy příštích období	077	0	0	0	0



# ROZVAHA (v celých tisících Kč) k 31. 12. 2017

Označení a	PASIVA b	Číslo řádku c	Stav v běžném účetním období 5	Stav v minulém účetním období 6
	PASIVA CELKEM (ř.102+125+130+164)	078	417 602	257 557
A.	Vlastní kapitál (ř. 103+107+115+118+122+123)	079	245 307	159 668
A.I.	Základní kapitál (ř. 104 až 106)	080	100 000	100 000
A.I.1.	Základní kapitál	081	100 000	100 000
A.I.2.	Vlastní podíly (-)	082	0	0
A.I.3.	Změny základního kapitálu	083	0	0
A.II.	Ažio a kapitálové fondy (ř. 108 až 109)	084	128 916	42 284
A.II.1.	Ážio	085	0	0
A.II.2.	Kapitálové fondy (ř. 110 až 114)	086	128 916	42 284
A.II.2.1.	Ostatní kapitálové fondy	087	50 000	50 000
A.II.2.2.	Oceňovací rozdíly z přecenění majetku a závazků (+/-)	088	78 916	-7 716
A.II.2.3.	Oceňovací rozdíly z přecenění při přeměnách obchodních korporací (+/-)	089	0	0
A.II.2.4.	Rozdíly z přeměn obchodních korporací	090	0	0
A.II.2.5.	Rozdíly z ocenění při přeměnách obchodních korporací (+/-)	091	0	0
A.III.	Fondy ze zisku (ř. 116+117)	092	1 040	1 380
A.III.1.	Ostatní rezervní fondy	093	0	0
A.III.2.	Statutární a ostatní fondy	094	1 040	1 380
A.IV.	Výsledek hospodaření minulých let (+/-) (ř. 119 až 121)	095	10 004	8 705
A.IV.1.	Nerozdělený zisk minulých let	096	10 004	8 705
A.IV.2.	Neuhrazená ztráta minulých let (-)	097	0	0
A.IV.3.	Jiný výsledek hospodaření minulých let (+/-)	098	0	0
A.V.	Výsledek hospodaření běžného účetního období (+/-)	099	5 347	7 299
A.VI.	Rozhodnuto o zálohách na výplatu podílu na zisku (-)	100		
B.+C.	Cizí zdroje (ř. 125+130)	101	0	0
B.	Rezervy (ř. 126 až 129)	102	172 221	97 866
B.1.	Rezervy na důchody a podobné závazky	103	827	1 129
B.2.	Rezervy na daň z příjmu	104	827	1 129
B.3.	Rezervy podle zvláštních právních předpisů	105	0	0
B.4.	Ostatní rezervy	106	0	0
C.	Závazky (ř. 131 + 146)	107	0	0
C.I.	Dlouhodobé závazky (ř. 132+135+136+137+138+ 139+140+141+142)	108	171 394	96 737
C.I.1.	Vydané dluhopisy (ř. 133+134)	109	40 813	24 991
C.I.1.1.	Vyměnitelné dluhopisy	110	0	0
C.I.1.2.	Ostatní dluhopisy	111	0	0
C.I.2.	Závazky k úvěrovým institucím	112	11 361	11 978
C.I.3.	Dlouhodobé přijaté zálohy	113	50	50
C.I.4.	Závazky z obchodních vztahů	114	15 361	2 090
C.I.5.	Dlouhodobé směnky k úhradě	115	0	0
C.I.6.	Závazky - ovládaná nebo ovládající osoba	116	0	0
C.I.7.	Závazky - podstatný vliv	117	0	0
C.I.8.	Odložený daňový závazek	118	8 591	8 726

C.I.9.	Závazky ostatní (ř. 143 až 145)	119	5 450	2 147
C.I.9.1.	Závazky ke společníkům	120	5 425	2 122
C.I.9.2.	Dohadné účty pasivní	121	0	0
C.I.9.2.	Jiné závazky	122	25	25
C.II.	Krátkodobé závazky (ř. 147+150+151+152+153+154+155+156)	123	130 581	71 746
C.II.1	Vydané dluhopisy (ř. 148+149)	124	0	0
C.II.1.1	Vyměnitelné dluhopisy	125	0	0
C.II.1.2	Ostatní dluhopisy	126	0	0
C.II.2.	Závazky k úvěrovým institucím	127	38 400	27 523
C.II.3.	Krátkodobé přijaté zálohy	128	2 685	3 326
C.II.4	Závazky z obchodních vztahů	129	57 128	25 216
C.II.5.	Krátkodobé směnky k úhradě	130	0	0
C.II.6.	Závazky - ovládaná nebo ovládající osoba Závazky k zaměstnancům	131	0	0
C.II.7.	Závazky - podstatný vliv	132	0	0
C.II.8	Závazky ostatní (ř. 157 až 163)	133	32 368	15 681
C.II.8.1.	Závazky ke společníkům	134	27 782	9 106
C.II.8.2.	Krátkodobé finanční výpomoci	135	0	0
C.II.8.3.	Závazky k zaměstnancům	136	2 242	2 096
C.II.8.4.	Závazky ze sociálního zabezpečení a zdravotního pojištění	137	1 352	1 240
C.II.8.5.	Stát - daňové závazky a dotace	138	-276	476
C.II.8.6.	Dohadné účty pasivní	139	23	17
C.II.8.7.	Jiné závazky	140	1 245	2 746
D.	Časové rozlišení pasiv (ř.165+166)	141	74	23
D.1.	Výdaje příštích období	142	74	23
D.2.	Výnosy příštích období	143	0	0

## VÝKAZ ZISKŮ A ZTRÁT (v tisících Kč) k 31. 12. 2017

Označení a	Text b	Číslo řádku c	Skutečnost v účetním období	
			běžném 1	minulém 2
I.	Tržby z prodeje výrobků a služeb	001	323 766	252 904
II.	Tržby za prodej zboží	002	5 855	6 409
A.	Výkonová spotřeba (ř. 4 až 6)	003	268 945	202 627
A.1.	Náklady vynaložené na prodané zboží	004	5 215	5 523
A.2.	Spotřeba materiálu a energie	005	63 719	59 209
A.3.	Služby	006	200 011	137 895
B.	Změna stavu zásob vlastní činnosti (+/-)	007	-3 179	-5 969
C.	Aktivace (-)	008	0	-348
D.	Osobní náklady součet (ř. 10+11)	009	52 065	45 583
D.1.	Mzdové náklady	010	38 312	33 467
D.2.	Náklady na sociální zabezpečení, zdravotní pojištění a ostatní náklady (ř. 12+13)	011	13 753	12 116

D.2.1.	Náklady na sociální zabezpečení a zdravotní pojištění	012	12 862	11 244
D.2.2.	Ostatní náklady	013	891	872
E.	Úpravy hodnot v provozní oblasti (ř. 15+18+19)	014	7 819	6 467
E.1.	Úpravy hodnot dlouhodobého nehmotného a hmotného majetku (ř. 16+17)	015	8 420	6 467
E.1.1.	Úpravy hodnot dlouhodobého nehmotného a hmotného majetku - trvalé	016	8 420	6 467
E.1.2.	Úpravy hodnot dlouhodobého nehmotného a hmotného majetku - dočasné	017	0	0
E.2.	Úpravy hodnot zásob	018	0	0
E.3.	Úpravy hodnot pohledávek	019	-601	0
III.	Ostatní provozní výnosy (ř. 21 až 33)	020	16 427	12 040
III.1.	Tržby z prodaného dlouhodobého majetku	021	3 440	4 160
III.2.	Tržby z prodaného materiálu	022	10 170	6 489
III.3.	Jiné provozní výnosy	023	2 817	1 391
F.	Ostatní provozní náklady (ř. 25 až 29)	024	13 646	13 437
F.1.	Zůstatková cena prodaného dlouhodobého majetku	025	731	636
F.2.	Zůstatková cena prodaného materiálu	026	7 079	6 044
F.3.	Daně a poplatky	027	3 513	4 396
F.4.	Rezervy v provozní oblasti a komplexní náklady příštích období	028	-302	343
F.5.	Jiné provozní náklady	029	2 625	2 018
*	Provozní výsledek hospodaření (+/-) (ř. 1+2-3-7-8-9-14+20-24)	030	6 752	9 556
IV.	Výnosy z dlouhodobého finančního majetku - podíly (ř. 32+33)	031	6	41
IV.1.	Výnosy z podílů - ovládaná nebo ovládající osoba	032	6	41
IV.2.	Ostatní výnosy z podílů	033	0	0
G.	Náklady vynaložené na prodané podíly	034	0	0
V.	Výnosy z ostatního dlouhodobého finančního majetku (ř. 36+37)	035	0	0
V.1.	Výnosy z ostatního dlouhodobého finančního majetku - ovládaná nebo ovládající osoba	036	0	0
V.2.	Ostatní výnosy z ostatního dlouhodobého finančního majetku	037	0	0
H.	Náklady související s ostatním dlouhodobým finančním majetkem	038	0	0
VI.	Výnosové úroky a podobné výnosy (ř. 40+41)	039	777	901
VI.1.	Výnosové úroky a podobné výnosy - ovládaná nebo ovládající osoba	040	777	901
VI.2.	Ostatní výnosové úroky a podobné výnosy	041	0	0
I.	Úpravy hodnot a rezervy ve finanční oblasti	042	0	0
J.	Nákladové úroky a podobné náklady (ř. 44 +45)	043	859	753
J.1.	Nákladové úroky a podobné náklady - ovládaná nebo ovládající osoba	044	0	0
J.2.	Ostatní nákladové úroky a podobné náklady	045	859	753
VII.	Ostatní finanční výnosy	046	186	11
K.	Ostatní finanční náklady	047	510	578
*	Finanční výsledek hospodaření (+/-) (ř.31-34+35-38+39-42-43+46-47)	048	-400	-378
**	Výsledek hospodaření před zdaněním (+/-) (ř. 30+48)	049	6 352	9 178
L.	Daň z příjmu (ř. 51+52)	050	1 005	1 879
L.1.	Daň z příjmu splatná	051	1 140	1 824
L.2.	Daň z příjmu odložená (+/-)	052	-135	55
**	Výsledek hospodaření po zdanění (+/-) (ř. 49-50)	053	5 347	7 299
M.	Převod podílu na výsledku hospodaření společníkům (+/-)	054	0	0
***	Výsledek hospodaření za účetní období (+/-) (ř. 53-54)	055	5 347	7 299
*	Čistý obrat za účetní období = I.+II.+III.+IV.+V.+VI.+VII.	056	347 017	272 306

# Přehled o peněžních tocích - Cash flow (v tisících Kč) k 31. 12. 2017

Zpracováno v souladu s vyhláškou č. 500/2002 Sb

Číslo řádku a	Označení b	Text c	Hodnota
01	P.	Stav peněžních prostředků a peněžních ekvivalentů na začátku účetního období	1 699
02	<b>Peněžní toky z hlavní výdělečné činnosti (provozní činnosti)</b>		
03	Z.	Účetní zisk nebo ztráta z běžné činnosti před zdaněním	6 352
04	A.1.	Úpravy o nepeněžní operace (A1.1 až A1.6)	5 485
05	A.1. 1.	Odpisy stálých aktiv s výjimkou zůstatkové ceny prodaných stálých aktiv, a umořování opravné položky k nabytému majetku	8 420
06	A.1. 2.	Změna stavu opravných položek, změna stavu rezerv	-302
07	A.1. 3.	Zisk (ztráta) z prodeje stálých aktiv	-2 709
08	A.1. 4.	Výnosy z dividend a podílů na zisku	-6
09	A.1. 5.	Vyúčtované nákl. úroky s výjimkou kapitalizovaných úroků a vyúčtované výnosové úroky	82
10	A.1. 6.	Úpravy o ostatní nepeněžité operace	0
11	A. *	Čistý peněžní tok z provozní činnosti před zdaněním, změnami pracovního kapitálu a mimořádnými položkami (Z+A.1)	11 837
12	A.2.	Změna stavu nepeněžních složek pracovního kapitálu (A.2. 1. až A.2. 4. )	-4 531
13	A.2. 1.	Změna stavu pohledávek z provozní činnosti, aktivních účtů časového rozlišení a dohadných účtů aktivních	-59 786
14	A.2. 2.	Změna stavu krátkodobých závazků z provozní činnosti, pasivních účtů časového rozlišení a dohadných účtů pasivních	58 885
15	A.2. 3.	Změna stavu zásob	-3 630
16	A.2. 4.	Změna stavu krátkodobého finančního majetku nespádajícího do peněžních prostředků a ekvivalentů	0
17	A. **	Čistý peněžní tok z provozní činnosti před zdaněním a mimořádnými položkami (A*+A.2.)	7 306
18	A.3.	Vyplacené úroky s výjimkou úroků zahrnovaných do ocenění dlouhodobého majetku	-859
19	A.4.	Přijaté úroky	777
20	A.5.	Zapl. daň z příjmu za běžnou činnost a za doměrky daně za minulá období	-1 005
21	A.6.	Přijaté podíly na zisku	6
22	A. ***	Čistý peněžní tok z provozní činnosti (A.***+A.3.+A.4.+A.5.+A.6.+A.7.)	6 225
23	<b>Peněžní toky z investiční činnosti</b>		
24	B.1.	Výdaje spojené s nabytím stálých aktiv	-102 586
25	B.2.	Příjmy z prodeje stálých aktiv	2 709
26	B.3.	Půjčky a úvěry spřízněným osobám	0
27	B. ***	Čistý peněžní tok vztahující se k investiční činnosti (B.1.+B.2.+B.3.)	-99 877
28	<b>Peněžní toky z finanční činnosti</b>		
29	C.1.	Dopady změn dlouhodobých závazků, popř. takových krátkodobých závazků, které spadají do oblasti finanční činnosti, na peněžní prostředky a ekvivalenty	15 832
30	C.2.	Dopady změn vlastního kapitálu na peněžní prostředky a peněžní ekvivalenty (C.2. 1. až C.2. 6. )	80 292

33	C.2. 1.	Zvýšení peněžních prostředků a peněžních ekvivalentů z titulů zvýšení základního kapitálu, emisního ažia, rezervního fondu včetně složených záloh na toto zvýšení	0
34	C.2. 2.	Vyplacení podílu na vlastním kapitálu společníkům	0
35	C.2. 3.	Další vklady podílu peněžních prostředků společníků a akcionářů	0
36	C.2. 4.	Úhrada ztráty společníky	0
37	C.2. 5.	Přímé platby na vrub fondů	86 292
38	C.2. 6.	Vyplacené podíly na zisku včetně zaplacené daně	-6 000
39	C. ***	Čistý peněžní tok vztahující se k finanční činnosti (C.1.+C.2.)	96 124
40	F.	Čisté zvýšení nebo snížení peněžních prostředků (A***+B***+C***)	2 472
41	R.	Stav peněžních prostředků a peněžních ekvivalentů na konci účetního období (P. +F.)	4 171

## PŘEHLED O ZMĚNÁCH VLASTNÍHO KAPITÁLU (v celých tisících Kč) k 31. 12. 2017

Zpracováno v souladu s vyhláškou č. 500/2002 Sb.

Položka vlastního kapitálu		Počáteční zůstatek	Zvýšení	Snížení	Konečný zůstatek
A.	Základní kapitál zapsaný v obchodním rejstříku	100 000	0	0	100 000
B.	Základní kapitál nezapsaný v obchodním rejstříku	0	0	0	0
C.	Součet A +/- B	100 000	XX	XX	XX
D.	Vlastní akcie a vlastní obchodní podíly	0	0	0	0
*	Součet A +/- B +/- D	XX	XX	XX	100 000
E.	Ažio	0	0	0	0
F.	Rezervní fond	0	0	0	0
G.	Ostatní fondy ze zisku	1 380	0	340	1 040
H.	Kapitálové fondy	50 000	0	0	50 000
I.	Rozdíly z přecenění nezahrnuté do hospodářského výsledku	-7 716	86 632	0	78 916
J.	Zisk minulých účetních období	16 004	0	6 000	10 004
K.	Ztráta minulých účetních období	0	0	0	0
L.	Zisk/ztráta za účetní období po zdanění	XX	5 347	XX	5 347
*	Celkem	159 668	91 979	6 340	245 307

# Zpráva dozorčí rady

Zpráva dozorčí rady společnosti DTS Vrbenský, a.s. o činnosti za období od 1. 1. 2017 do 31. 12. 2017

Dozorčí rada společnosti DTS Vrbenský, a.s. zasedala a vykonávala svoji činnost v souladu s obecně závaznými právními předpisy a stanovami společnosti DTS Vrbenský, a.s.

V roce 2017 zasedala dozorčí rada ve složení:

Ing. Barbora Jeníčková - předsedkyně dozorčí rady

František Kašpar - člen dozorčí rady

Ing. František Drugda - člen dozorčí rady

Dozorčí rada při své činnosti dohlížela na výkon a jednání představenstva a na základě předkládaných materiálů průběžně hodnotila, jakým způsobem je zajišťováno a jak se vyvíjí hospodaření společnosti.

Předseda představenstva se pravidelně zúčastňoval všech jednání dozorčí rady DTS Vrbenský, a.s. a podával informace z jednání představenstva členům dozorčí rady.

Ve společnosti proběhla řádná inventarizace a audit, dozorčí rada konstatuje, že účetní záznamy a evidence byly vedeny průkazným způsobem a v souladu s obecně závaznými právními předpisy upravujícími vedení účetnictví a v souladu se stanovami společnosti.

Dozorčí rada na svém zasedání dne 28. 2. 2018 přezkoumala Zprávu o vztazích mezi propojenými osobami za rok 2017 a konstatuje, že tato zpráva neobsahuje žádné nesrovnalosti.

Dozorčí rada projednala a přezkoumala na svém zasedání 29. 6. 2018 auditorem ověřenou účetní závěrku společnosti k 31. 12. 2017 a konstatuje, že účetní závěrka ve všech významných souvislostech podává věrný a poctivý obraz aktiv a pasiv společnosti, nákladů a výnosů jejího hospodaření a peněžních toků za rok končící 31. 12. 2017 a dle výroku nezávislého auditora je v souladu s českými účetními předpisy. S ohledem na výrok auditora doporučuje dozorčí rada sledovat splatnost pohledávek a účtování nákladů a výnosů.

Na základě výše uvedených skutečností doporučuje dozorčí rada jedinému akcionáři schválit vykázaný stav majetku, závazků a vlastního kapitálu společnosti a vykázanou tvorbu hospodářského výsledku za rok 2017.

Dozorčí rada společnosti DTS Vrbenský, a.s. konstatuje, že návrh představenstva na rozdělení zisku za rok 2017 je v souladu s právními předpisy a stanovami společnosti DTS Vrbenský, a.s. a doporučuje jedinému akcionáři tento návrh představenstva na rozdělení zisku za rok 2017 schválit.

V Mostě dne 29. 6. 2018

Ing. Barbora Jeníčková  
předsedkyně dozorčí rady DTS Vrbenský, a.s.



# Příloha účetní uzávěrky

## VŠEOBECNÉ INFORMACE

DTS Vrbenský, a.s., IČO 63145251 je akciovou společností, která je zapsána do obchodního rejstříku u Krajského soudu v Ústí nad Labem, oddíl B, vložka 718, Česká republika, dne 1.7.1995. Sídlo společnosti se nachází v Mostě, Souš čp. 7, PSČ 434 03.

Hlavním předmětem činnosti jsou zejména zemní práce, automobilová přeprava, stavební práce, rekultivace, servisní práce.

Struktura akcionářů k 31. 12. 2017 (k 31. 12. 2016):

Obchodní firma: **SKY Consulting, s.r.o.**, IČ: 281 38 929 má 100% podíl na základním kapitálu společnosti.

Členové statutárních a dozorčích orgánů k 31. prosinci 2017 (k 31. 12. 2016):

### Představenstvo:

Předseda: Lubomír Procházka  
Člen: Ing. Ivan Baláš  
Člen: Bc. Radek Procházka

### Dozorčí rada:

Předseda: Ing. Barbora Jeníčková  
Člen: Ing. František Drugda  
Člen: František Kašpar

Organizační struktura účetní jednotky (viz. str. 10)

## ZÁKLADNÍ VÝCHODISKA PRO SESTAVENÍ ÚČETNÍ ZÁVĚRKY

Příložená účetní závěrka byla připravena podle zákona č. 563/1991 Sb., o účetnictví, a navazujících předpisů pro účetnictví podnikatelů. Účetní závěrka byla vypracována na principu historických cen.

### 1. ZPŮSOBY OCEŇOVÁNÍ A ODPISOVÁNÍ

Způsoby oceňování a odpisování, které společnost používala při sestavení účetní závěrky za rok 2017 (resp. 2016) jsou následující:

#### a) Nehmotný a hmotný dlouhodobý majetek

Nakoupený dlouhodobý nehmotný a hmotný majetek je vykázán v pořizovacích cenách, které zahrnují cenu, za kterou byl majetek pořízen, a náklady s jeho pořízením související.

Dlouhodobý nehmotný a hmotný majetek je odepisován metodou rovnoměrných odpisů na základě jeho předpokládané životnosti. Společnost uplatňuje tyto odpisové doby (v letech):

Software	3–4
Stavby	15–50
Stroje a zařízení	5–15

Pořízený nehmotný a hmotný majetek je odepisován od měsíce následujícího po zařazení do používání.

Nehmotný a hmotný majetek, jehož doba použitelnosti je delší než 1 rok a pořizovací cena nepřevyšuje 60 tis. Kč (40 tis. Kč) za položku, je považován za zásoby a účtován do nákladů v okamžiku zařazení do užívání. Majetek s pořizovací cenou do 40 tis. Kč je dále veden do skončení jeho používání v operativní evidenci.

Náklady na opravy a údržbu dlouhodobého majetku se účtují přímo do nákladů. Technické zhodnocení dlouhodobého majetku přesahující 40 tis. Kč za rok je aktivováno.

## b) Zásoby

Nakoupené zásoby jsou oceňovány pořizovací cenou. Pořizovací cena zahrnuje veškeré náklady související s pořízením těchto zásob. Pro veškeré úbytky koupených zásob užívá Společnost metodu váženého průměru.

Opravná položka k nízkoobrátkovým a zastaralým zásobám je vytvořena na základě analýzy obrátkovosti zásob a individuálního posouzení jednotlivých položek.

## c) Pohledávky

Pohledávky jsou vykázány ve jmenovité hodnotě snížené o opravnou položku k pochybným pohledávkám. Postoupené pohledávky jsou vykázány v pořizovací ceně.

Opravná položka k pohledávkám je vytvořena na základě věkové struktury pohledávek a individuálního posouzení bonity dlužníků.

## d) Devizové operace

Realizované kursové zisky a ztráty se účtují do výnosů resp. nákladů běžného roku. K datu sestavení účetní závěrky se majetek a závazky v cizí měně přepočítávají kursem ČNB k 31. 12. Takto vzniklé kursové rozdíly se jako realizované účtují do nákladů či výnosů.

## e) Účtování nákladů a výnosů

Náklady a výnosy se účtují časově rozlišené, tj. do období, s nímž časově i věcně souvisejí.

## f) Rezervy

Rezervy jsou vytvářeny v případech, kdy společnost si je vědoma existence budoucího závazku.

## g) Daň z příjmů

Splatná daň z příjmů se stanoví za pomoci platné daňové sazby z účetního zisku zvýšeného nebo sníženého o trvale nebo dočasně daňově neuznatelné náklady a nezdaňované výnosy (např. tvorba a zúčtování ostatních rezerv a opravných položek, náklady na reprezentaci, rozdíl mezi účetními a daňovými odpisy).

Odložená daňová povinnost vychází z rozdílu mezi účetní a daňovou zůstatkovou hodnotou dlouhodobého majetku a dalších dočasných rozdílů mezi účetním výsledkem hospodaření a daňovým základem, upraveného sazbou daně z příjmu pro následující rok. Odložená daňová pohledávka je zúčtována pouze pokud neexistují pochybnosti o jejím daňovém uplatnění v následujícím období.

## 2. NEHMOTNÝ DLOUHODOBÝ MAJETEK

K 31. 12. 2017 má společnost software v pořizovací ceně 10.745 tis. Kč (2016: 9.300 tis. Kč).

V operativní evidenci je veden drobný nehmotný majetek ve výši 912 tis. Kč (2016: 912 tis. Kč).



### 3. HMOTNÝ DLOUHODOBÝ MAJETEK

	Pozemky, budovy a stavby	Stroje a zařízení	Jiný majetek	Nedokončený DHM	Poskytnuté zálohy	Celkem
Pořizovací cena						
1.1.2016	135 117	213 058	10	7 723	0	355 908
Přírůstky	7 315	8 883	0	10 181	0	26 379
Vyřazení	0	24 099	0	16 302	0	40 401
31.12.2016	142 432	197 842	10	1 602	0	341 885
Přírůstky	0	5 582	0	7 257	0	12 839
Vyřazení	0	7 839	0	5 581	0	13 420
31.12.2017	142 432	195 585	10	3 278	0	341 303
Oprávký:						
1.1.2016	58 918	203 836	0	0	0	262 754
Přírůstky	3 130	3 974	0	0	0	7 104
Vyřazení	0	24 099	0	0	0	24 099
31.12.2016	62 048	183 711	0	0	0	245 758
Přírůstky	3 419	5 611	0	0	0	9 030
Vyřazení	0	7 839	0	0	0	7 839
31.12.2017	65 467	181 483	0	0	0	246 948
Účetní zůstatková hodnota:						
1.1.2016	76 199	9 222	10	7 723	0	93 154
31.12.2016	80 384	14 132	10	1 602	0	96 127
31.12.2017	76 965	14 102	10	3 278	0	94 355

Nejvýznamnějším přírůstkem roku 2017 byl nákup pasového rypadla SANY SY335C v pořizovací ceně 4.755 tis. Kč.

V roce 2017 byly prodány stroje a zařízení (1ks kol. ryp. WB 97, 1ks separační linka ocel. drti, 1ks Mercedes ATEGO 1828, 1ks sklápěč T 815) v pořizovací ceně 7.839 tis. Kč.

Nemovitosti ani stroje a zařízení nejsou zastaveny.

V operativní evidenci je veden drobný hmotný majetek v pořizovací hodnotě 8.258 tis. Kč (2016: 10.490 tis. Kč).

### 4. KRÁTKODOBÉ POHLEDÁVKY

Pohledávky z běžného obchodního styku po lhůtě splatnosti činily 37.633 tis. Kč (2016: 36.866 tis. Kč), z toho více než 180 dnů po splatnosti 22.344 tis. Kč (2016: 24.553 tis. Kč).

Informace o pohledávkách ke spřízněným osobám jsou rozvedeny v bodě 15.

## 5. OPRAVNÉ POLOŽKY

Opravné položky k pohledávkám (v tis. Kč):

	Zůstatek k 1.1.2016	Tvorba opravné položky	Rozpuštění opravné položky	Zůstatek k 31.12.16	Tvorba opravné položky	Rozpuštění opravné položky	Zůstatek k 31.12.17
Záonné OP k pohledávkám	7 039	245	2	7 282	0	2	7 280
Ostatní OP k pohledávkám	601	0	0	601	0	601	0
<b>Celkem</b>	<b>7 640</b>	<b>1 094</b>	<b>3 512</b>	<b>7 883</b>			<b>7 280</b>

Opravné položky ke krátkodobému finančnímu majetku (v tis. Kč):

	Zůstatek k 1.1.2016	Tvorba opravné položky	Rozpuštění opravné položky	Zůstatek k 31.12.16	Tvorba opravné položky	Rozpuštění opravné položky	Zůstatek k 31.12.17
Opravné položky ke krátkodobému finančnímu majetku	0		0	0		0	0

## 6. VLASTNÍ KAPITÁL

Základní kapitál společnosti k 31. 12. 2017 je tvořen 100 ks kmenové akcie na jméno v zaknihované podobě ve jmenovité hodnotě 1 000 000,- Kč.

Z výsledku hospodaření za rok 2016 ve výši 7.299 tis. Kč bylo 1.299 tis. Kč převedeno na účet nerozdělených zisků.

Přehled o pohybu vlastního kapitálu je uveden ve Výkazu o změně vlastního kapitálu.

## 7. REZERVY

Ostatní rezervy jsou tvořeny na potenciální závazky resp. na nevyúčtované náklady.

K 31. 12. 2017 činí zůstatek 827 tis. Kč (2016: 1.129 tis. Kč). Jedná se o rezervu z titulu nevyčerpané dovolené.

## 8. KRÁTKODOBÉ ZÁVAZKY

Závazky po splatnosti z běžného obchodního styku k 31. 12. 2017 činí 17.242 tis. Kč (2016: 6.767 tis. Kč).

Informace o závazcích k spřízněným osobám jsou rozvedeny v bodě 15.

## 9. POZASTÁVKY

Dlouhodobé pohledávky z titulu pozastávek činí 21.473 tis. Kč (2016: 16.247 tis. Kč).

Dlouhodobé závazky z titulu pozastávek činí 15.361 tis. Kč (2016: 2.090 tis. Kč).

## 10. POHLEDÁVKY A ZÁVAZKY ZE SDRUŽENÍ

Společnost je účastníkem několika sdružení na realizaci dlouhodobých zakázek a to jako vedoucí účastník sdružení a člen sdružení. Jejich zadavatelem jsou zejména MF ČR, NEXT Development a CR office.

Celkové pohledávky za účastníky sdružení činí 53.945 tis. Kč (2016: 21.757 tis. Kč).

Celkové závazky za účastníky sdružení činí 33.206 tis. Kč (2016: 11.228 tis. Kč).

## 11. BANKOVNÍ ZÁRUKY

ČS a.s. poskytla jménem společnosti bankovní záruky, které k 31. 12. 2017 činí celkem 14.400 tis. Kč.

## 12. DAŇ Z PŘÍJMŮ

Výpočet odloženého daňového závazku (tis. Kč):

Sazba daně (následujícího roku)	19%	
Odložený daň. závazek		
Účetní zůst. cena IM	89 430	
Daň. zůst. cena IM	43 386	
<b>DAŇ. ZÁVAZEK: rozdíl ZC</b>	<b>46 044</b>	<b>8 748</b>
Odložená daň.pohledávka		
Nevyužitý reinvestiční odpočet		0
Nevyužitá daň. ztráta z min. let		0
Tvorba opravných položek k DNM a DHM		0
Ostatní rezervy		0
Rezervy na odměny+SP+ZP		0
Rezerva na nevyčerp. D	827	157
Vytvořené opr. položky k pohledávkám	0	0
<b>DAŇ. POHLEDÁVKA</b>	<b>827</b>	<b>157</b>
Zůstatek odložené daně k 31. 12. 2017:		-8 591
Zůstatek odložené daně k 31. 12. 2016:		-8 726
<b>ZMĚNA STAVU</b>		<b>135</b>

## 13. VÝNOSY BĚŽNÉHO ROKU

Rozdělení výkonů podle hlavních druhů činností (tis. Kč):

	2017			2016		
	tuzemsko	zahraničí	celkem	tuzemsko	zahraničí	celkem
Tržby za prodej zboží	5 855	0	5 855	6 409	0	6 409
Tržby za prodej služeb	323 766	0	323 766	252 904	0	252 904
Tržby z prodeje dl. majetku a materiálu	3 440	0	3 440	10 649	0	10 649
Ostatní tržby a výnosy	13 956	0	13 956	2 344	0	2 344
CELKEM	347 017	0	347 017	272 306	0	272 306

## 14. OSOBNÍ NÁKLADY

Osobní náklady vztažené k průměrnému počtu zaměstnanců (tis. Kč):

	2016		2015	
	Zaměstnanci celkem	Z toho vedoucí pracovníci	Zaměstnanci celkem	Z toho vedoucí pracovníci
Průměrný počet zaměstnanců	126	1 *)	117	1 *)
Mzdy	38 312		33 466	
Soc. a zdrav. pojištění	12 862		11 244	
Sociální náklady	891		872	
Osobní náklady celkem	52 065		45 582	

\*) Uvádí se jen souhrnné údaje, nikoliv údaje o jednotlivých pracovnících.

## 15. INFORMACE O SPŘÍZNĚNÝCH OSOBÁCH

Pohledávky se spřízněnými společnostmi z obchodního styku 31. 12. 2016 v tis. Kč

Společnost	Stav pohledávek	Stav závazků
LP Stavby s.r.o.	4 063	369
Lubomír Procházka	579	623
NICE HOME s.r.o.	2 019	127
SKY Consulting s.r.o.	0	0
STAVTAS s.r.o.	1 554	0
VS Metall s.r.o.	29	0
<b>CELKEM</b>	<b>6 783</b>	<b>633</b>

## 16. INFORMACE O CELKOVÝCH NÁKLADECH NA ODMĚNY AUDITORSKÉ SPOLEČNOSTI VYNALOŽENÝCH V BĚŽNÉM ROCE

Specifikace nákladů	2017	2016
povinný audit účetní závěrky	30	60
dobrovolný audit účetní závěrky	0	0
daňové poradenství	216	143
jiné neauditorské služby	0	0

## 17. UDÁLOSTI PO DATU

Nenastaly žádné významné události po datu účetní uzávěrky.

V Mostě, dne 26. 6. 2018

# Zpráva o vztazích

## za období od 1. 1. 2017 do 31. 12. 2017

vypracovaná dle ustanovení § 82 zákona č. 90/2012 Sb., o obchodních společnostech a družstvech (zákon o obchodních korporacích) – dále jen „ZOK“

Představenstvo společnosti **DTS Vrbenský, a.s.** IČO: 63145251, se sídlem Most, Souš čp. 7, PSČ 434 03, zapsané v oddílu B, vložce 718, obchodního rejstříku vedeného Krajským soudem v Ústí nad Labem (dále také jen „**Společnost**“), vypracovalo a na svém jednání konaném dne 28. února 2018 schválilo tuto zprávu o vztazích mezi **Společností** a její ovládající osobou a mezi **Společností** a osobami ovládanými stejnou ovládající osobou (dále také jen „**Zpráva**“) za účetní období od 1. ledna 2017 do 31. prosince 2017 (dále také jen „**Účetní období**“).

## 1. Identifikace osob mezi Společností a ovládající osobou a osobami ovládanými stejnou ovládající osobou

### Ovládající osoba:

#### **SKY Consulting, s.r.o.**

IČO: 28138929

se sídlem: Most, Souš 7, PSČ 434 01

zapsaná v oddílu C, vložce 30899, obchodního rejstříku vedeného Krajským soudem v Ústí nad Labem

### Ovládaná osoba:

#### **DTS Vrbenský, a. s.**

IČO: 63145251

se sídlem: Most, Souš čp. 7, PSČ 434 03

zapsaná v oddílu B, vložce 718, obchodního rejstříku vedeného Krajským soudem v Ústí nad Labem

### Ostatní ovládané osoby:

#### **VS METAL, spol. s r.o.**

IČO: 64651428

se sídlem: Most, Souš 7, PSČ 434 01

zapsaná v oddílu C, vložce 10227, obchodního rejstříku vedeného Krajským soudem v Ústí nad Labem

#### **NICE HOME, s.r.o.**

IČO: 28865545

se sídlem: Praha 1, Štěpánská 629, PSČ 110 00

zapsaná v oddílu C, vložce 149948, obchodního rejstříku vedeného Městským soudem v Praze

#### **STAVTAS s.r.o.**

IČO: 24125024

se sídlem: Praha 5 – Smíchov, Nádražní 2581/4, PSČ 150 00

zapsaná v oddílu C, vložce 180828, obchodního rejstříku vedeného Městským soudem v Praze

### Osoby ovládané stejnou ovládající osobou

Ze všech souvislostí, které jsou statutárnímu orgánu **Společnosti** známe, byly osobami ovládanými stejnou ovládající osobou jako **Společnost**, tj. společností SKY Consulting, s.r.o.:

#### **LP STAVBY s.r.o.**

IČO: 22801863

se sídlem: Jirkov, Kostelní 72, PSČ 431 11

zapsaná v oddílu C, vložce 32477, obchodního rejstříku vedeného Krajským soudem v Ústí nad Labem

## 2. Úloha Společnosti v podnikatelském seskupení

Zařazení **Společnosti** do popsaného podnikatelského seskupení má administrativní a historický důvod a vyplývá ze změn vlastnických práv v minulých obdobích.

## 3. Způsob a prostředky ovládnání

**Společnost** je v rámci shora popsaného podnikatelského seskupení nezávislou společností, která je v podstatě jen definičně ovládanou osobou výhradně prostřednictvím rozhodování jediného akcionáře (SKY Consulting, s.r.o.) v působnosti valné hromady **Společnost** naplňuje strategii a účel podnikání ovládající osoby. **Společnost** vyvíjí svoji činnost samostatně a je jí ponechána široká míra autonomie. Způsob ovládnání ve smyslu § 81 odst. 1 ZOK nebyl v průběhu Účetního období použit.

## 4. Přehled jednání učiněných v Účetním období, která byla učiněna na popud nebo v zájmu ovládající osoby nebo jí ovládaných osob, pokud se takovéto jednání týkalo majetku, který přesahuje 10 % vlastního kapitálu Společnosti zjištěného podle poslední účetní závěrky

**Společnost** neučinila v Účetním období žádné jednání na popud nebo v zájmu ovládající společnosti (tj. společnosti SKY Consulting, s.r.o.) ani jí ovládaných osob, které by se týkalo majetku přesahujícího 10 % jejího vlastního kapitálu zjištěného podle poslední účetní závěrky za období od 1. 1. 2017 do 31. 12. 2017.

## 5. Přehled vzájemných smluv mezi Společností, osobou ovládající a ostatními ovládanými osobami

Mezi **Společností** a osobou ovládající (SKY Consulting, s.r.o.) nebyly v období uzavřeny žádné smlouvy.

Mezi **Společností** a ostatními ovládanými osobami (LP stavby s.r.o.) nebyly v období uzavřeny žádné smlouvy.

## 6. Posouzení, zda Společnosti vznikla újma a posouzení jejího vyrovnání

**Společnosti** jako ovládané osobě nevznikla v období od 1. 1. 2017 do 31. 12. 2017 žádná újma ani nedošlo k jiným jednáním, z nichž by taková újma mohla vzniknout.

## 7. Zhodnocení výhod, nevýhod a rizik plynoucích ze vztahů mezi Společností a osobou jí ovládající a osobami ovládanými stejnou ovládající osobou

**Společnosti** neplynou z důvodu jejího zařazení do výše uvedených podnikatelských seskupení a ze vztahů mezi společnostmi toto seskupení tvořících žádné podstatné či jinak převažující výhody, nevýhody či rizika vzhledem k relativně široké autonomii při činnosti a rozhodování jednotlivých složek seskupení. Vzájemná nepropojenost činností jednotlivých ovládaných osob popsaná v této zprávě o vztazích nevyžaduje koordinační zásahy do chodu společností

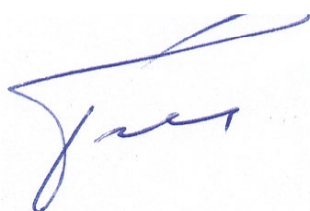
## 8. Závěr

Tato zpráva byla zpracována statutárním orgánem **Společnosti** dne 28. února 2018 a bude předložena k přezkoumání auditorovi, který bude provádět kontrolu účetní závěrky sestavené za období od 1. 1. 2017 do 31. 12. 2017. Vzhledem k tomu, že **Společnost** je povinna ze zákona zpracovávat výroční zprávu, bude k ní tato zpráva připojena.

Představenstvo jako statutární orgán **Společnosti** prohlašuje, že údaje obsažené v této zprávě o vztazích jsou pravdivé a že při vypracování této zprávy o vztazích bylo postupováno v rozsahu informací a údajů, které měl statutární orgán k dispozici a které při jednání s péčí řádného hospodáře zjistil.

V Mostě dne 28. 2. 2018

Lubomír Procházka  
předseda představenstva



Ing. Ivan Baláš  
člen představenstva



# Zpráva nezávislého auditora

## Zpráva nezávislého auditora o ověření účetní závěrky za rok 2017 společnosti DTS Vrbenský, a.s., se sídlem Most, Souš čp. 7, PSČ 434 03 za účetní období od 01. 01. 2017–31. 12. 2017.

### Výrok auditora

Provedli jsme audit přiložené účetní závěrky společnosti DTS Vrbenský, a.s. (dále také „Společnost“) sestavené na základě českých účetních předpisů, která se skládá z rozvahy k 31. 12. 2017, výkazu zisku a ztráty, přehledu o peněžních tocích za rok končící 31. 12. 2017, a přílohy této účetní závěrky, která obsahuje popis použitých podstatných účetních metod a další vysvětlující informace. Údaje o Společnosti jsou uvedeny v příloze této účetní závěrky.

**Podle našeho názoru účetní závěrka s uvedením skutečností v základu pro výrok podává věrný a poctivý obraz aktiv a pasiv společnosti DTS Vrbenský, a.s. k 31. 12. 2017 a nákladů a výnosů a výsledku jejího hospodaření a peněžních toků za rok končící 31. 12. 2017 v souladu s českými účetními předpisy.**

### Základ pro výrok

Při ověření účetní závěrky společnosti byly zjištěny následující skutečnosti:

- Náklady a výnosy týkající se období 2016 byly účtovány na nákladové a výnosové účty místo účet 426 – jiný výsledek hospodaření minulých let.
- Společnost vytvořila opravné položky k pohledávkám 7,281 tis. Kč, stav pohledávek po splatnosti 365 dnů je ve výši 15 mil. Kč. Doporučuji sledovat splatnost pohledávek.
- Auditor vzhledem k datu ověření nebyl přítomen u inventarizace majetku společnosti.

Audit jsme provedli v souladu se zákonem o auditorech a standardy Komory auditorů České republiky pro audit, kterými jsou mezinárodní standardy pro audit (ISA) případně doplněné a upravené souvisejícími aplikačními doložkami. Naše odpovědnost stanovená těmito předpisy je podrobněji popsána v oddílu Odpovědnost auditora za audit účetní závěrky. V souladu se zákonem o auditorech a Etickým kodexem přijatým Komorou auditorů České republiky jsme na Společnosti nezávislí a splnili jsme i další etické povinnosti vyplývající z uvedených předpisů. Domníváme se, že důkazní informace, které jsme shromáždili, poskytují dostatečný a vhodný základ pro vyjádření našeho výroku.

### Hlavní záležitosti auditu

Hlavní záležitosti auditu jsou záležitosti, které byly podle našeho odborného úsudku při auditu účetní závěrky za běžné období nejvýznamnější. Těmito záležitostmi jsme se zabývali v kontextu auditu účetní závěrky jako celku a v souvislosti s utvářením našeho názoru na tuto závěrku. Samostatný výrok k těmto záležitostem nevyjadřujeme.

### Ostatní informace uvedené ve výroční zprávě

Ostatními informacemi jsou v souladu s § 2 písm. b) zákona o auditorech informace uvedené ve výroční zprávě mimo účetní závěrku a naši zprávu auditora. Za ostatní informace odpovídá představenstvo Společnosti.

Náš výrok k účetní závěrce se k ostatním informacím nevztahuje. Přesto je však součástí našich povinností souvisejících s auditem účetní závěrky seznámení se s ostatními informacemi a posouzení, zda ostatní informace nejsou ve významném (materiálním) nesouladu s účetní závěrkou či s našimi znalostmi o účetní jednotce získanými během provádění auditu nebo zda se jinak tyto informace nejeví jako významně (materiálně) nesprávné. Také posuzujeme, zda ostatní informace byly ve všech významných (materiálních) ohledech vypracovány v souladu s příslušnými právními předpisy. Tímto posouzením se rozumí, zda ostatní informace splňují požadavky právních předpisů na formální náležitosti a postup vypracování ostatních informací v kontextu významnosti (materiality), tj. zda případné nedodržení uvedených požadavků by bylo způsobitelné ovlivnit úsudek činěný na základě ostatních informací.

Na základě provedených postupů, do míry, již dokážeme posoudit, uvádíme, že

- ostatní informace, které popisují skutečnosti, jež jsou též předmětem zobrazení v účetní závěrce, jsou ve všech významných (materiálních) ohledech v souladu s účetní závěrkou  
a
- ostatní informace byly vypracovány v souladu s právními předpisy.

Dále jsme povinni uvést, zda na základě poznatků a povědomí o Společnosti, k nimž jsme dospěli při provádění auditu, ostatní informace neobsahují významné (materiální) věcné nesprávnosti. V rámci uvedených postupů jsme v obdržených ostatních informacích žádné významné (materiální) věcné nesprávnosti nezjistili.

## Odpovědnost představenstva a dozorčí rady Společnosti za účetní závěrku

Představenstvo Společnosti odpovídá za sestavení účetní závěrky podávající věrný a poctivý obraz v souladu s českými účetními předpisy a za takový vnitřní kontrolní systém, který považuje za nezbytný pro sestavení účetní závěrky tak, aby neobsahovala významné (materiální) nesprávnosti způsobené podvodem nebo chybou.

Při sestavování účetní závěrky je představenstvo Společnosti povinno posoudit, zda je Společnost schopna nepřetržitě trvat, a pokud je to relevantní, popsat v příloze účetní závěrky záležitosti týkající se jejího nepřetržitého trvání a použití předpokladu nepřetržitého trvání při sestavení účetní závěrky, s výjimkou případů, kdy představenstvo plánuje zrušení Společnosti nebo ukončení její činnosti, resp. kdy nemá jinou reálnou možnost než tak učinit.

## Odpovědnost představenstva a dozorčí rady Společnosti za účetní závěrku

Naším cílem je získat přiměřenou jistotu, že účetní závěrka jako celek neobsahuje významnou (materiální) nesprávnost způsobenou podvodem nebo chybou a vydat zprávu auditora obsahující náš výrok. Přiměřená míra jistoty je velká míra jistoty, nicméně není zárukou, že audit provedený v souladu s výše uvedenými předpisy ve všech případech v účetní závěrce odhalí případnou existující významnou (materiální) nesprávnost. Nesprávnosti mohou vznikat v důsledku podvodů nebo chyb a považují se za významné (materiální), pokud lze reálně předpokládat, že by jednotlivě nebo v souhrnu mohly ovlivnit ekonomická rozhodnutí, která uživatelé účetní závěrky na jejím základě přijmou.

Při provádění auditu v souladu s výše uvedenými předpisy je naší povinností uplatňovat během celého auditu odborný úsudek a zachovávat profesní skepticismus. Dále je naší povinností:

- Identifikovat a vyhodnotit rizika významné (materiální) nesprávnosti účetní závěrky způsobené podvodem nebo chybou, navrhnout a provést auditorские postupy reagující na tato rizika a získat dostatečné a vhodné důkazní informace, abychom na jejich základě mohli vyjádřit výrok. Riziko, že neodhalíme významnou (materiální) nesprávnost, k níž došlo v důsledku podvodu, je větší než riziko neodhalení významné (materiální) nesprávnosti způsobené chybou, protože součástí podvodu mohou být tajné dohody (koluze), falšování, úmyslná opomenutí, nepravdivá prohlášení nebo obcházení vnitřních kontrol.
- Seznámit se s vnitřním kontrolním systémem Společnosti relevantním pro audit v takovém rozsahu, abychom mohli navrhnout auditorские postupy vhodné s ohledem na dané okolnosti, nikoli abychom mohli vyjádřit názor na účinnost jejího vnitřního kontrolního systému.
- Posoudit vhodnost použitých účetních pravidel, přiměřenost provedených účetních odhadů a informace, které v této souvislosti představenstvo Společnosti uvedlo v příloze účetní závěrky.
- Posoudit vhodnost použití předpokladu nepřetržitého trvání při sestavení účetní závěrky představenstvem a to, zda s ohledem na shromážděné důkazní informace existuje významná (materiální) nejistota vyplývající z události nebo podmínky, které mohou významně zpochybnit schopnost Společnosti nepřetržitě trvat. Jestliže dojdeme k závěru, že taková významná (materiální) nejistota existuje, je naší povinností upozornit v naší zprávě na informace uvedené v této souvislosti v příloze účetní závěrky, a pokud tyto informace nejsou dostatečné, vyjádřit modifikovaný výrok. Naše závěry týkající se schopnosti Společnosti nepřetržitě trvat vycházejí z důkazních informací, které jsme získali do data naší zprávy. Nicméně budoucí události nebo podmínky mohou vést k tomu, že Společnost ztratí schopnost nepřetržitě trvat.
- Vyhodnotit celkovou prezentaci, členění a obsah účetní závěrky, včetně příloh, a dále to, zda účetní závěrka zobrazuje podkladové transakce a události způsobem, který vede k věrnému zobrazení.

Naší povinností je informovat představenstvo a dozorčí radu mimo jiné o plánovaném rozsahu a načasování auditu a o významných zjištěních, která jsme v jeho průběhu učinili, včetně zjištěných významných nedostatků ve vnitřním kontrolním systému.

Naší povinností je rovněž poskytnout představenstvu a dozorčí radě prohlášení o tom, že jsme splnili příslušné etické požadavky týkající se nezávislosti, a informovat je / ho o veškerých vztazích a dalších záležitostech, u nichž se lze reálně domnívat, že by mohly mít vliv na naši nezávislost, a případných souvisejících opatřeních.

Dále je naší povinností vybrat na základě záležitostí, o nichž jsme informovali představenstvo a dozorčí radu, ty, které jsou z hlediska auditu účetní závěrky za běžný rok nejvýznamnější, a které tudíž představují hlavní záležitosti auditu, a tyto záležitosti popsat v naší zprávě. Tato povinnost neplatí, když právní předpisy zakazují zveřejnění takové záležitosti nebo jestliže ve zcela výjimečném případě usoudíme, že bychom o dané záležitosti neměli v naší zprávě informovat, protože lze reálně očekávat, že možné negativní dopady zveřejnění převáží nad přínosem z hlediska veřejného zájmu.

Praha 5 Zličín dne 29. 6. 2018

Ověření provedl auditor Ing. František MEIERL, Lačnovská 377/8, 155 21 Praha 5 Zličín, zapsaný v seznamu auditorů vedeném Komorou auditorů ČR pod ev. č. 1160.



Ing. František MEIERL  
auditor ev. č. 1160





V roce 2018 vydala společnost DTS Vrbenský, a.s. , Souš čp. 7, 434 03 Most  
tel.: +420 476 205 140, [www.dts-as.cz](http://www.dts-as.cz) • [info@dts-as.cz](mailto:info@dts-as.cz)

Zpracoval: [www.infoimage.cz](http://www.infoimage.cz)

