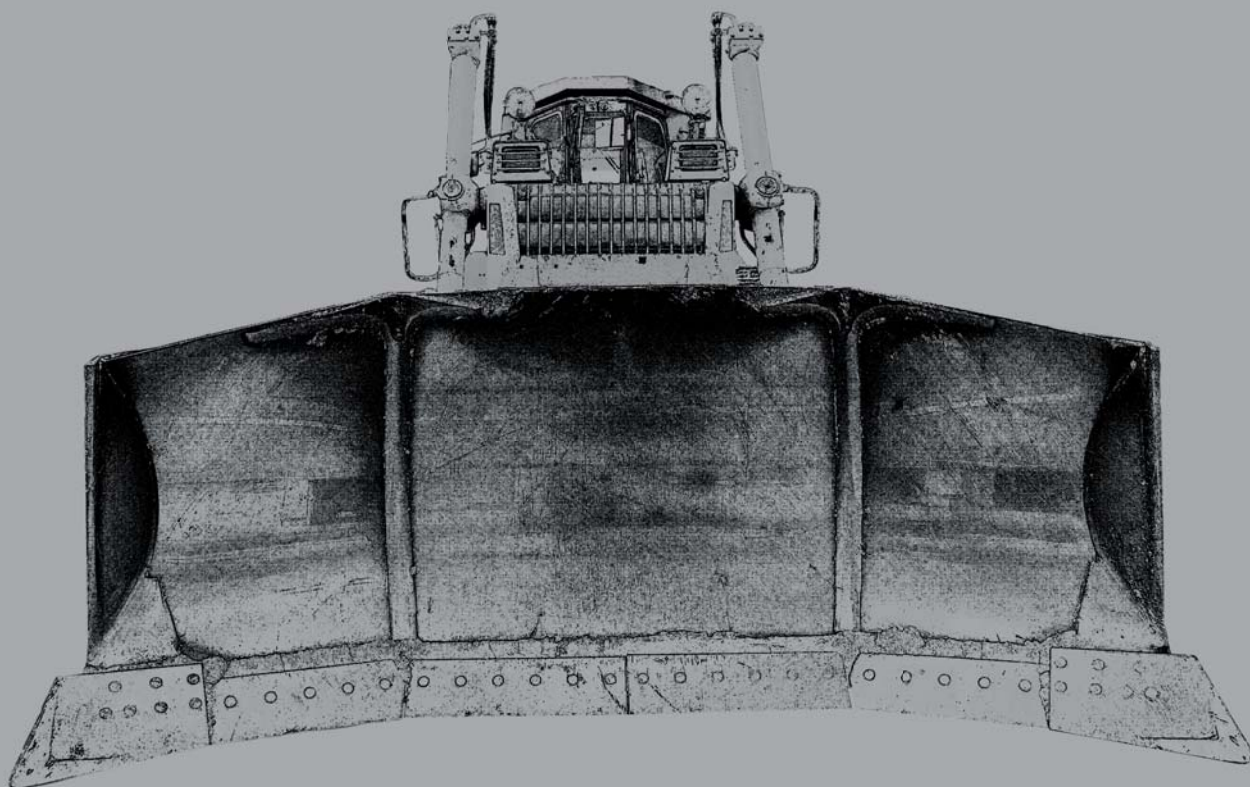


Výroční zpráva 2009





OBSAH

Představení společnosti DTS Vrbenský, a.s.	5
Správnou cestou	7
Úvodní slovo předsedy představenstva	15
Profil společnosti	16
Organizační struktura	19
Zpráva představenstva	20
Zpráva o činnosti dozorčí rady	26
Zpráva nezávislého auditora	27
Finanční hospodaření	28
Příloha k účetní závěrce	33
Zpráva nezávislého auditora - účetní závěrka	49
Zpráva o vztazích mezi propojenými osobami	50



ISO 9001



ISO 14001



OHSAS 18001



Zemní a stavební práce
Sanace a rekultivace
Ekologické stavby
Vodohospodářské stavby
Komplexní nákladní doprava
Servis motorových vozidel
Pronájem motorových vozidel
Pronájem stavebních strojů


Autorizovaný servis Mercedes-Benz
Po - Pá 8.00 - 17.00 hodin
So 8.00 - 13.00 hodin
Záruční a pozáruční servis vozidel
Mercedes-Benz UNIMOG
Pozáruční opravy nákladních
vozidel Mercedes-Benz
Pneuservis

DTS VRBENSKÝ, A.S.



Společnost DTS Vrbenský, a.s. byla založena v roce 1995 jako stoprocentní dceřiná společnost bývalé Mostecké uhelné a.s. (nyní Czech Coal Services a.s.) s cílem poskytovat široké spektrum činností pro mateřskou organizaci. Nosnou činností je poskytování služeb v oborech zemních prací, nákladní dopravy a servisu provozované techniky. V současnosti disponujeme několika desítkami strojů pro zemní práce zn. Caterpillar a Komatsu, moderními nákladními vozy zn. Volvo a zajišťujeme servis pro tuto techniku. Společnost má zavedený a obhájený integrovaný systém řízení jakosti a environmentu od renomované společnosti Det Norske Veritas CZ. Prosperita společnosti je založena prioritně v poskytování kvalitních služeb pro naše významné zákazníky, včetně skupiny Czech Coal a.s.

Doprava. Autodoprava patří historicky k pilířům našich nabízených služeb. V nabídce máme všechny druhy nákladních vozidel, mezi nimiž je nejvýraznější skupinou divize sklápěčů, speciálních vozidel a vozidel pro přepravu osob. Přepravujeme sypké náklady i nebezpečné odpady (ADR), pro které máme k dispozici kromě sklápěčích vozidel i kontejnerová vozidla. Dále poskytujeme výškové práce s našimi jeřáby (10 - 70 tun) a zdvihacími plošinami, včetně speciální závěsné plošiny pro individuální požadavky.

Technika a zemní práce. Jsme specialisté na zemní práce, sanace a rekultivace, nakládání s nebezpečnými odpady, odstraňování ekologických zátěží, včetně výstavby ekologických staveb, skládek a vodohospodářských staveb. Realizujeme zakládání staveb pro pozemní stavby. Zajišťujeme pronájem stavební techniky a zemních strojů.

Servis. Zajišťujeme servis zemních a stavebních strojů značek Komatsu, Caterpillar, Volvo, Unex a další. V nabídce máme komplexní servis nákladních, terénních a osobních vozů různých značek. Pro široký okruh nákladních vozidel Mercedes-Benz nabízíme možnost využití služeb našeho autorizovaného servisu.

Správnou cestou.



Rekultivace území zasažených důlní činností

MOTTO

Správnou cestou

Správnou cestou společně k cíli.

Naším společným cílem je neustále zlepšovat kvalitu poskytovaných služeb tak, abychom Vám dokázali, že spokojenost našich zákazníků je pro nás prioritou.

Rádi bychom Vás přesvědčili, že motto „správnou cestou“ bude přínosem i pro Vás.





DÁLNIČE D8 - STAVBA LOVOSICE-ŘEHLOVICE PRO KLEMENT A.S.

Na jedné z nejvýznamnějších a technicky unikátních dopravních staveb v ČR se podílí i naše společnost. Celkem budou v rámci této stavby vybudovány 3 mimoúrovňové křižovatky, 2 tunely (Prackovice 270 m, Radejčín 620 m) a 29 mostů. V tomto roce jsme zahájili přípravné zemní práce při budování portálů tunelu Radejčín, kde byla nasazena technika úseku pomocné mechanizace a autodopravy. Pomocí nákladních souprav Volvo, pásových rýpadel a buldozerů bylo celkem vytěženo a přemístěno cca **65,7 tisíc m³** zeminy, z toho **25 tisíc m³** hmot bylo z důvodů náročných geologických podmínek vytěženo pomocí těžkého hydraulického kladiva nasazeného na rýpadle CAT 345. K následnému zajištění stability svahu byl využíván i traktorbagr CAT, který svahoval celý prostor do požadovaných parametrů.



ZEMNÍ PRÁCE, AUTODOPRAVA



SILNIČNÍ OKRUH KOLEM PRAHY PRO SKANSKA A.S.

stavba 513 Vestec - Lahovice

V rámci zakázky byly prováděny zemní práce a postupné zásypy tunelů silničního obchvatu kolem Prahy. Celkově by vytěženo, přemístěno a zpětně uloženo cca **141 tisíc** m³ zeminy. V tomto roce probíhalo hutnění jednotlivých zásypových vrstev materiálu pomocí vlastní techniky, která ukládala navezený materiál z depa mezi tubusy tunelu. Každá vrstva byla zdokumentována hutnicími zkouškami. I přes náročnost této stavební technologie byli veškeré práce provedeny kvalitně, v určeném časovém termínu a k plné spokojenosti investora. Na zakázce byla nasazena technika úseku pomocné mechanizace a autodopravy, střední rýpadlo Komatsu PC 340, buldozer Komatsu D65, válec Bomag a sklápěcí vozidla zn. Volvo.



POZEMNÍ STAVBY, KOMUNIKACE



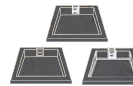
2

Karlovy mosty



2.800

bazénů



7.000

nákladních vozů



141.000 m³
přepravené zeminy



ROZŠÍŘENÍ SKLÁDKY TKO ŠTĚPÁNOVICE PRO HOCHTIEF CZ A.S.

Předmětem zakázky bylo vytvarování stávajícího tělesa skládky komunálního odpadu a jeho zhutnění. Po návozu zeminy a jejím rozprostření po skládkovém boxu byla provedena hydroizolace folií a její následný zásyp zeminou, celkem bylo upraveno přes **21 tisíc** m³ hmot. Dále byla provedena biologická rekultivace dle projektové dokumentace. Na zakázce byla nasazena technika úseku pomocné mechanizace a autodopravy, kolový nakladač CAT 938 a CAT 428, nákladní vozy Volvo 8x4 a 8x6 a dozer Komatsu D65.



SANACE, REKULTIVACE





Rekultivace území zasažených důlní činností

ÚVODNÍ SLOVO

Vážení akcionáři, obchodní partneři,
dámy a pánové,

při hodnocení hospodaření v uplynulém roce bych rád vyzdvihl skutečnost, že společnost dokázala zvýšit ziskovost společnosti i přes vzrůstající vliv hospodářské krize, která zasáhla všechna odvětví české ekonomiky, včetně stavebního sektoru. Plánovaný ukazatel EBITDA byl přeplněn a dosáhl hodnoty 141 mil. Kč a zisk po zdanění dosáhl hodnoty 51 mil. Kč.

Důležitým aspektem těchto pozitivních výsledků byla dobrá připravenost stavebních a rekultivačních zakázek z předchozího období a realizace nových zakázek, které se nám na klesajícím stavebním trhu podařilo získat. Neméně důležitá byla i zavedená úsporná opatření v nákladech.

Pozitivem bylo stabilní plnění externích zakázek v oblasti stavebnictví, které byly naší společností realizovány. Ať už se jednalo o rekultivační a sanační činnosti na bývalých lokalitách povrchových dolů nebo přípravné zemní práce pro silniční a pozemní stavby. Prioritou při realizaci těchto zakázek bylo vždy uplatnění našich dlouholetých zkušeností, okamžitá dostupnost širokého portfolia stavební techniky a spolehlivost poskytovaných služeb. Díky těmto skutečnostem jsme byli zákazníky vnímáni jako silná a stabilní firma, což za ztížených ekonomických podmínek, které v průběhu roku 2009 na stavebním trhu panovaly, ocenily zejména významné stavební společnosti, s kterými jsme na zakázkách úspěšně spolupracovali.

Nejvýznamnějším odběratelem našich služeb, obdobně jako v minulých letech, byla mateřská skupina Czech Coal. V loňském roce se již naplno projevila restrukturalizace skupiny. I přes transformaci skupiny, probíhala spolupráce s našimi tradičními partnery k oboustranné spokojenosti, na základě dlouholetých zkušeností, znalosti důlního prostředí a rychlého plnění veškerých požadavků při zajištění každodenních potřeb technologie výroby uhlí.



Společnost bude i nadále v nejbližším období ovlivňována transformací skupiny a pokračující hospodářskou krizí, jsem však přesvědčen, že se bude společnosti dařit plnit akcionáři zadané úkoly a naplňovat strategii ve prospěch skupiny Czech Coal.

Jsem si plně vědom toho, že za dobrými výsledky společnosti DTS Vrbenský, a.s., stojí každodenní práce všech našich zaměstnanců. Tímto bych jim chtěl poděkovat a popřát mnoho pracovních i osobních úspěchů.

Stejně tak patří mé poděkování všem našim zákazníkům za velmi korektní obchodní vztahy v průběhu celého roku 2009. Pevně věřím, že cesta, po které se naše společnost vydala, je správná a bude zajímavá i pro naše obchodní partnery v příštích letech.



Ing. Luboš Straka
předseda představenstva
a ředitel společnosti

PROFIL SPOLEČNOSTI

Základní údaje o společnosti

Obchodní firma:	DTS Vrbenský, a.s.
Právní forma:	akciová společnost
Základní kapitál:	350 000 000 Kč
Založení společnosti:	1. 7. 1995
Registrace:	Krajský soud v Ústí nad Labem, oddíl B, vložka 718
Identifikační čísla:	
IČ:	63145251
DIČ:	CZ699001510
Sídlo:	Souš čp. 7, 434 03 Most
Akcionář:	Czech Coal Services a.s. (100 %)

Představenstvo

Ing. Luboš Straka	předseda představenstva
Ing. Pavel Chyla	místopředseda představenstva
Ing. Miroslav Borovský	člen představenstva
Ing. Pavel Kounovský	člen představenstva
Ivan Ondřejka	člen představenstva

Dozorčí rada

Ing. Petr Krupička	předseda dozorčí rady
Bc. Jiří Zogala	místopředseda dozorčí rady
Arnošt Ševčík	člen dozorčí rady

Poslání společnosti

Vytvářet přidanou hodnotu pro akcionáře efektivním využíváním majetku, se kterým společnost nakládá.

Vytvářet přidanou hodnotu pro zákazníka poskytováním kvalitních služeb za přiměřené ceny.

Přispívat k ekonomickému a sociálnímu rozvoji regionu a ke zlepšování životního prostředí.

Vrcholové vedení společnosti

Ing. Luboš Straka	ředitel společnosti
Ing. Eva Dítětová	ekonomický náměstek
Ing. Ivan Baláš	obchodní náměstek
Eva Emingerová	personální náměstek
Ladislav Karlovský	výrobně technický náměstek

Vize společnosti

Jsme silná, stabilní a spolehlivá společnost, jejímž cílem je spokojený zákazník.

Budoucnost vidíme v růstu a kvalitě poskytovaných služeb v oblasti provozování automobilové dopravy, stavebních strojů a provádění vybraných stavebních prací a rekultivací.

S nabídkou a konkurenceschopností našich služeb chceme být Vaším významným partnerem.

Předmět podnikání

Provádění staveb, jejich změn a odstraňování • Nákup, prodej a skladování paliv a maziv včetně jejich dovozu s výjimkou provozování čerpacích stanic a výhradního nákupu, prodeje a skladování paliv a maziv ve spotřebitelském balení do 50 kg na jeden kus balení • Oprávnění k hornické činnosti v rozsahu ustanovení § 2 písm. a), b), c), d), e) a i) zákona č. 61/1988 Sb., ve znění pozdějších předpisů • Oprávnění k činnosti prováděné hornickým způsobem v rozsahu ustanovení § 3 písm. a), e) a f) zákona č. 61/1988 Sb., ve znění pozdějších předpisů • Podnikání v oblasti nakládání s nebezpečnými odpady • Výroba, montáž, generální opravy, rekonstrukce, revize a revizní zkoušky provozní způsobilosti vyhrazených zdvihacích zařízení • Oprávnění k činnosti na vyhrazených elektrických zařízeních • Zámečnictví • Opravy karosérií • Výroba, instalace a opravy elektrických strojů a přístrojů • Topenářství • Silniční motorová doprava nákladní • Silniční motorová doprava osobní • Výkon zeměměřických činností • Provozování čerpacích stanic s palivy a mazivy • Opravy silničních vozidel • Opravy pracovních strojů • Kovoobráběčství • Pronájem a půjčování věcí movitých • Poskytování technických služeb • Přípravné práce pro stavby • Pořádání odborných kurzů, školení a jiných vzdělávacích akcí, včetně lektorské činnosti • Činnost technických poradců v oblasti zemědělství a lesnictví • Velkoobchod • Nakládání s odpady (vyjma nebezpečných) • Zprostředkování služeb • Údržba motorových vozidel a jejich příslušenství • Poskytování software a poradenství v oblasti hardware a software • Služby v oblasti administrativní správy a služby organizačně hospodářské povahy u fyzických a právnických osob • Poskytování služeb pro zemědělství a zahradnictví • Lesnictví, těžba dřeva a poskytování služeb v myslivosti • Montáž, opravy, zkoušky a revize na vyhrazených elektrických zařízeních • Montáž, opravy a rekonstrukce chladících zařízení a tepelných čerpadel.

Hlavní aktivity společnosti

Zemní práce

Sanační a rekultivační práce

Odstraňování ekologických zátěží

Nakládání s nebezpečnými odpady

Provádění staveb, jejich změn a odstraňování včetně ekologických staveb a skládek

Vodohospodářské stavby

Komplexní nákladní doprava

Pronájem a servis motorových vozidel a stavebních strojů

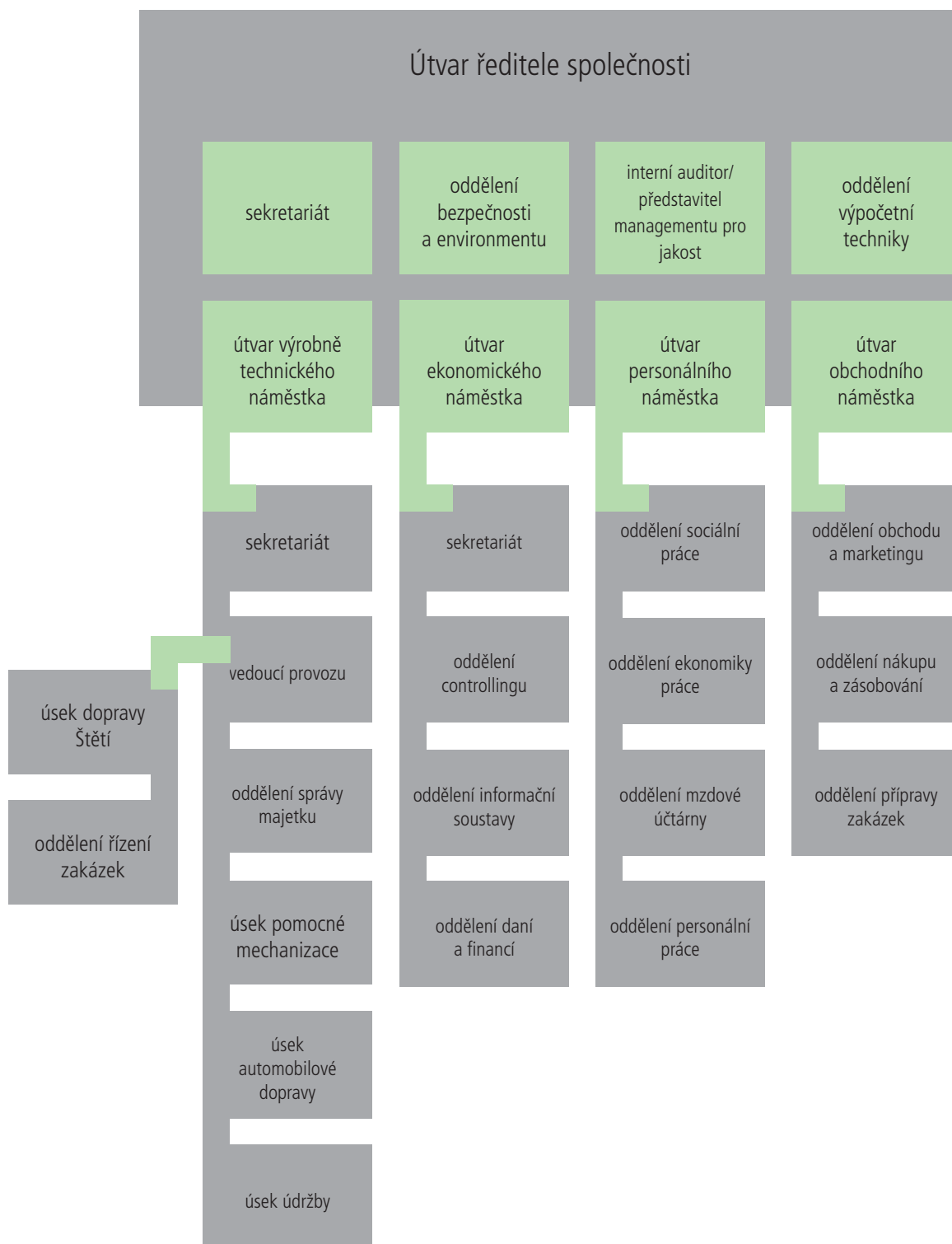
Autorizovaný servis vozidel Mercedes-Benz Unimog

PROFIL SPOLEČNOSTI

Významné mezníky společnosti

1. 7. 1995	založení společnosti MUS - Důlně technické služby Vrbenský, a.s. (MUS-DTS Vrbenský, a.s.) Akcionář: Mostecká uhelná společnost, a.s. • Poskytování služeb při těžbě a úpravě uhlí v oblasti dopravy, výkonů zemních strojů, oprávněná a servisní činnost výpočetní techniky, fotogrammetrická činnost a údržba telefonních sítí.
1996	začátek provozování zdravotní dopravy pro Nemocnici s poliklinikou v Mostě
1997	generální dodavatel zemních prací a technické rekultivace pro Mosteckou uhelnou společnost, a.s. • obnova vozového parku • nasazení systému Pro-Tank pro motorová vozidla
1998	pokračuje obnova vozového parku • realizace externích výkonů v oblasti stavebních prací a rekultivací
1999	recese těžebního odvětví, snížení tržeb • začátek provozování vnitřní kontejnerové přepravy ve Štětí • vrtné práce pro geologický průzkum MUS, a.s.
2000	rozšíření vnitřní autodopravy ve Štětí, • investice do systémové obměny výpočetní techniky • zavádění systému SAP/ R3 • obnova vozového parku
2001	obnova vozového parku, investice ve výši 45 mil. Kč • nákup nákladních vozidel Volvo
2002	zahájení restrukturalizace společnosti, změna řízení společnosti • utlumení stavební výroby, strojní a elektro údržby a fotogrametrie • ukončení provozu sanitní dopravy • zaměření společnosti na poskytování komplexních služeb v oblasti automobilové dopravy, zemních prací a rekultivací • Rekonstruován areál hlavních dílen • celkové investice 112 mil Kč (pořízení zemních strojů, modernizace budov, nákup nákladních vozů zn. Volvo) • externí zakázky: výstavba průmyslového areálu v lokalitě Kolín-Ovčáry, výstavba retenční nádrže na ČSA
2003	dokončení restrukturalizace společnosti • centralizace nákupu a skladového hospodářství • zavedení modulu SAP R3/ PM • obnova vozového parku v kategorii terénních nákladních vozidel zn. Mercedes-Benz Unimog • vybrané externí zakázky: zemní práce v areálu Hipodrom Most
2004	změna názvu společnosti: DTS Vrbenský, a.s. • zahájení prací na zavedení integrovaného systému řízení ISO 9001, ISO 14001 • obnova majetku: investice do nákladních vozidel Volvo a Mercedes-Benz Unimog
2005	růst tržeb externích výkonů • dokončení zavedení integrovaného systému řízení ISO 9001, ISO 14001 • vybrané externí zakázky: příprava území pro Tesco Letňany, příprava území pro tréninkovou dráhu společnosti Hipodrom Most, výstavby skládkových boxů Celio, rekultivace ploch s.p. PKÚ.
2006	zavedení systému řízení bezpečnosti práce OHSAS 18001, růst externích výkonů • autorizovaný servis Mercedes-Benz Unimog, vybrané externí zakázky: zemní práce při výstavbě komunikace R6, rekultivace dolu Obránců míru, zemní práce na zakázce těsnění dna dolu Ležáky, demolice bývalé Úpravny uhlí Herkules v Záluží.
2007	navyšování podílu externích zakázek • investice ve výši 64 mil. do obnovy vozového parku a zemních strojů • vybrané externí zakázky: rekultivace sesuvného území Čepirožské výsypky, zemní práce při výstavbě obchodního centra City Most, rekultivace dolu Obránců míru VI. etapa, Rekultivace Vršany, IV.etapa, rekultivace Růžodolské výsypky
2008	úspěšný recertifikační audit společnosti • zavedení realizačních opatření proti finanční krizi v ČR • vybrané externí zakázky: rekultivace Vršanské výsypky, rekultivace skládky TKO Štěpánovice, rekultivace bývalého dolu Obránců míru VII. etapa, zemní práce při výstavbě silničního obchvatu Prahy - portál Cholupice, výstavba dětského dopravního hřiště na Autodromu v Mostě.

ORGANIZAČNÍ STRUKTURA



ZPRÁVA PŘEDSTAVENSTVA

Obchodní činnost

Za rok 2009 dosáhla společnost obrátu celkem 750 mil. Kč. Z této hodnoty bylo 491 mil. Kč realizováno v rámci mateřské skupiny, 259 mil. Kč mimo mateřskou skupinu. Nejvýznamnějším faktorem ovlivňujícím stavební trh v roce 2009 v České republice byl vliv, respektive očekávání dopadů finanční krize. Počátky poklesu aktivit na stavebním trhu bylo vidět již v závěru roku 2008 a tento trend ochlazení poptávky po stavebních pracích byl patrný i v roce 2009. Postižen byl jak soukromý, tak veřejný sektor. Z pohledu naší společnosti měla pro rok 2009 zásadní význam skutečnost, že většina zakázek byla zajištěna již v předcházejícím období a plán tržeb se podařilo splnit.

Podobně jako v minulých letech, rozhodující podíl na tržbách mimo mateřskou skupinu byl realizován v oblasti rekultivací a sanací. Za pozitivní vývoj považujeme narůstající podíl realizovaných staveb formou subdodávek pro významné stavební společnosti na českém trhu, zejména v segmentu dopravní infrastruktury.

K nejvýznamnějším stavbám roku 2009 patřily:

Rekultivace Vršany II. etapa

Zakázka byla zahájena prováděním hrubých terénních úprav hnědouhelné výsypky. Následovaly návozy zúrodnitelných zemin a provedení biologického užití dodáním a zapracováním organických substrátů. V rámci zakázky bylo přemístěno více jak 130 tis. m³ zemin.

Rekultivace OM V. etapa

Zakázka spočívala v provedení hrubých terénních úprav hnědouhelné výsypky, součástí terénních úprav bylo i vybudování cestní sítě. Po dokončení terénních úprav byla zahájena biologická rekultivace (zatravnění se skupinovou zelení) včetně zapracování rekultivačních kompostů. V rámci zakázky bylo přemístěno více jak 91 tis. m³ zemin.

Rekultivace a sanace dolu Nejedlý

V rámci zakázky byly provedeny terénní úpravy a odvodnění rekultivované plochy. Následovala biologická rekultivace, která spočívala v zatravnění ploch a výsadbou lesních sazenic a poloodrostků, včetně zapracování rekultivačních kompostů.

Rekultivace Vršany V. etapa

Zakázka spočívala v provedení hrubých terénních úprav hnědouhelné výsypky, návozu zúrodnitelných zemin a provedení biologického užití návozem a zapracováním organických substrátů. V rámci zakázky bylo přemístěno více jak 198 tis. m³ zemin.

Rekultivace DJŠ 7. etapa

Při realizaci zakázky byly provedeny výkopové a zemní práce pro vybudování soustavy odvodňovacích příkopů. Systém odvodnění lokality byl tvořen hlavním svodným příkopem a soustavou propojovacích příkopů a byl dokončen vybudováním retenční nádrže.

R513 portály tunelu Vestec - Lahovice

V roce 2008 byla stavba zahájena výstavbou portálů tunelu Vestec – Lahovice dálničního obchvatu R513. V roce 2009 pokračovaly práce na zásypech tunelových tubusů a byla prováděna výstavba násypových těles souvisejících komunikací.

D8 portály tunelu Prackovice

V tomto roce byla zahájena výstavba ústeckého portálu tunelu Prackovice dálniční komunikace D8 Ústí nad Labem – Lovosice. Těžba cca 120 tis. m³ probíhala v geologicky náročných podmínkách středohorského skalního masivu. V roce 2010 bude stavba pokračovat stavbou pražského portálu a následným obsypem tunelových tubusů.

Výrobní oblast

Oblast výroby společnosti je organizována formou samostatně hospodařících úseků. Každý jednotlivý výrobní úsek má svůj roční plán výroby, který je provázán s ročním záměrem celé společnosti. V roce 2009 disponovala společnost celkem se čtyřmi výrobními úseky a jedním oddělením realizace externích zakázek:

- úsek automobilové dopravy
- úsek pomocné mechanizace
- úsek údržby
- úsek štětí
- oddělení realizace zakázek

Úsek automobilové dopravy

Jeho úkolem je zabezpečení dopravních výkonů jak v rámci skupiny Czech Coal, tak i realizaci výkonů na vnějším trhu v rámci České republiky. Jedná se hlavně o přepravu sypkých hmot a zemin velkoobjemovými přepravními prostředky. Další neméně významnou činností je poskytování dopravních a speciálních služeb formou realizace jeřábnických výkonů, rozvozem a distribucí PHM, přepravy osob a pronájem vozidel.

Úsek pomocné mechanizace

Úkol tohoto úseku je obdobný jako u předchozího úseku a to zajistit svými mechanizmy a řídicími zaměstnanci úkoly, které jsou požadovány k zajištění těžby nerostných surovin u uhelných společností skupiny Czech Coal, dále pak zajištění požadavků při realizaci externích stavebních zakázek. Tyto práce jsou zabezpečovány moderními a výkonnými dozery všech výkonových tříd a typů, dieselhydraulickými rýpadly, lopatovými nakladači, skrejpry, grejdry a válci. Svým širokospektrálním portfoliem strojů je vyhledávaným dodavatelem strojů a výkonů pro zákazníky v České republice.

Úsek údržby

Jeho základním úkolem je udržování a opravy dopravní, manipulační techniky v takovém stavu, aby byla schopna vysokého nasazení při realizovaných výkonech. Pro plnění tohoto úkolu je úsek vybaven dostatečným a moderním zázemím, zkušenostmi zaměstnanců a obchodním zabezpečením. Dále je rozvíjen servis značky Mercedes a servis klimatizací.

Úsek Štětí

Zabezpečuje logistiku přepravy materiálů uvnitř areálu Mondi Štětí v nepřetržitém provozním cyklu.

Oddělení realizace zakázek

Činnost oddělení je zaměřena na realizaci stavebních zakázek, zejména mimo mateřskou skupinu. Hlavními zákazníky je státní správa a velké stavební společnosti. Pro realizaci zakázek jsou prioritně využívány vlastní kapacity. Oddělení je specializováno na provádění rekultivací, sanací a zemních prací velkého rozsahu s působností je po celé České republice

Informatika

V roce 2009 byla oblast informačních technologií zaměřena na další rozvoj a zkvalitnění služeb. Prioritním cílem je rozšiřování jednotné, funkční a komunikační informační technologie, jehož nosným prvkem je systém SAP R/3. Byla dokončena migrace koncových PC stanic na novou platformu Microsoft XP. Tato platforma je nyní jednotná v rámci celé skupiny Czech Coal. V roce 2009 bylo zpracováno zadání pro upgrade Dopravně informačního systému s cílem zabezpečení vyšší automatizace zpracování dat a rychlejšího získávání informací.

Sponzorská činnost

Společnost i nadále naplňuje komunikační plán, který je zaměřen mimo jiné na podporu regionu v němž působíme. Do této oblasti spadá jak podpora místních tělovýchovných a sportovních klubů, tak i finanční pomoc pro školství a zdravotnictví. Dále podporujeme i rozvojové projekty v oblasti zlepšování životního prostředí.

ZPRÁVA PŘEDSTAVENSTVA

Ekonomika

I přes nepříznivé vnější podmínky se společnost v roce 2009 podařilo dosáhnout dobré výsledky. Plánovaný ukazatel EBITDA byl přeplněn a dosáhl hodnoty 141 mil. Kč.

Objem tržeb ve výši 750 mil. Kč byl oproti rozpočtu podkročen o 73 mil. Kč, z toho bylo ze skupiny neodebráno 65 mil. Kč výkonů, mimo skupinu byly skutečné tržby nižší o 8 mil. Kč. V nákladech byla oproti rozpočtu dosažena úspora ve výši 81 mil. Kč.

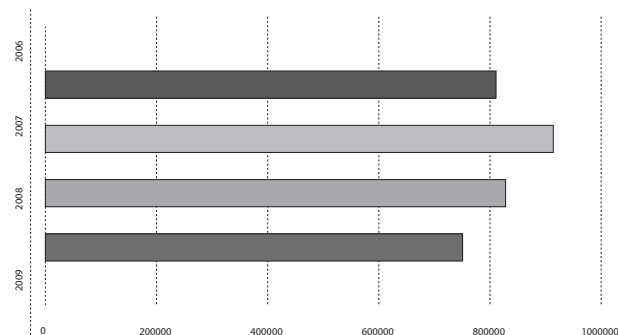
Zisk po zdanění dosáhl hodnoty 51 mil. Kč.

V roce 2009 došlo k vyplacení podílu na vlastním kapitálu společníkům, v celkové výši 100 mil. Kč. Stav peněžních prostředků na konci účetního období roku činil 67 mil. Kč, meziročně se jedná o pokles -34 mil. Kč.

Rentabilita tržeb dosáhla hodnoty 9%, což znamená meziroční nárůst o 3%, rentabilita vlastního kapitálu se meziročně zvýšila o 7 % a její hodnota v roce 2009 je 16 %. Cash Flow EBITDA meziročně vzrostla o 23 mil. Kč.

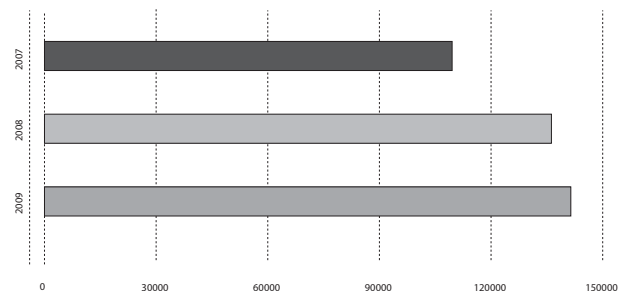
Vývoj tržeb v letech 2006-2009 tis. Kč

	tis. Kč
2006	810 980
2007	913 913
2008	828 089
2009	750 748



EBIDTA 2007-2009 tis. Kč

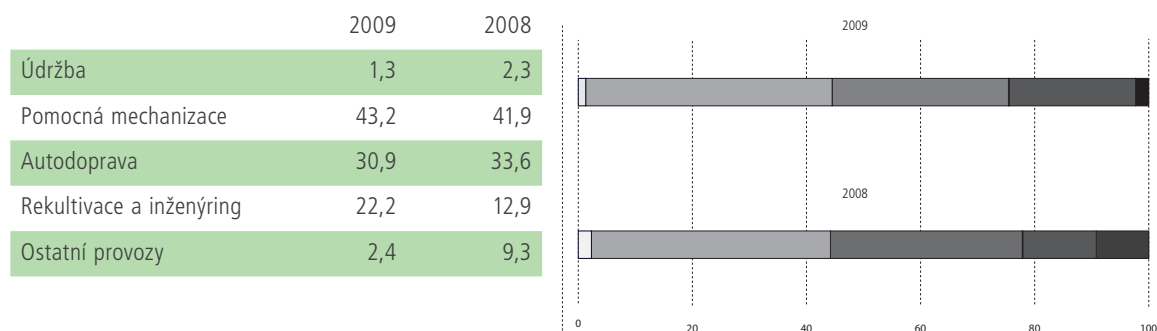
	tis. Kč
2007	109 544
2008	136 226
2009	141 435



Vývoj hlavních ukazatelů

Ukazatel	Jednotka	2006	2007	2008	2009
Celkové tržby	tis. Kč	810 980	913 913	828 089	750 748
Zisk před zdaněním	tis. Kč	15 950	16 051	44 590	64 757
Zisk po zdanění	tis. Kč	11 578	13 319	37 819	51 124
EBITDA	tis. Kč	108 333	109 544	136 226	141 435
Stálá aktiva	tis. Kč	399 540	367 649	304 312	227 922
Oběžná aktiva	tis. Kč	336 673	350 961	240 019	271 177
Vlastní kapitál	tis. Kč	511 071	512 184	407 110	321 867
Cizí zdroje	tis. Kč	224 108	206 974	138 152	177 864
Přidaná hodnota	tis. Kč	353 308	373 426	378 054	397 356
Produktivita práce (obrat na zaměstnance)	tis. Kč	1 074	1 230	1 128	1 085
Osobní náklady	tis. Kč	246 117	254 031	248 201	241 132
Průměrný výdělek	Kč/ zam.	19 327	20 120	20 435	21 002
Prům. počet zaměstnanců	zam.	755	743	734	692

Podíl hospodářských středisek na výkonech roky 2009 - 2008 v %



ZPRÁVA PŘEDSTAVENSTVA

Personální oblast

Odborný růst zaměstnanců a rozvoj motivace

Hlavní úlohou vzdělávání je bezpochyby rozvoj osobnosti zaměstnance, což hraje důležitou roli v oblasti současných i budoucích potřeb společnosti. Odborná připravenost se úzce promítá do přijímání větší odpovědnosti při realizaci daných úkolů v době, kdy si stanovujeme stále náročnější ekonomické cíle. Vzdělanost má ale i vliv na postoj zaměstnance, na jeho sebevědomí, vyrovnanost, smysl pro spravedlnost a hlavně pro kolektivitu spojenou s komunikací. Její správné nastavení je stálým úkolem vedení společnosti, neboť ovlivňuje motivaci a loajalitu ke společnosti. V rámci rozvoje komunikace ve skupině Czech Coal vedení společnosti spolupracuje na projektu Assessment Center, kdy jsou jeho účastníci pozváni do společnosti DTS Vrbenký, a.s. a seznámeni s ní.

Společnost, pro kterou je cílem mít kvalifikované zaměstnance pro jednotlivé pracovní pozice, v uplynulém roce umožnila jednak rozšíření odborných znalostí zaměstnancům ekonomického, personálního i obchodního útvaru v oblastech souvisejících s novelami zákonů, daněmi i controllingem, tak i zajistila periodická školení řidičům nákladních automobilů, jeřábníkům a vazačům.

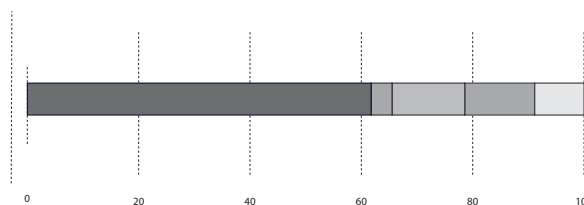
Všichni zaměstnanci v rámci rozvoje motivace se mohou i vzdělávat v oblasti cizích jazyků.

Vedení společnosti stále pokračuje v rozvoji sociální politiky, jenž má velký vliv na motivaci zaměstnanců. Využívání poukázek Relax, které mají širší možnost uplatnění na trhu, ukázalo, že je to správná cesta k řešení uspokojování rozdílných potřeb našich zaměstnanců v oblasti jak zdraví tak i relaxace.

Spokojenost zaměstnanců jde ruku v ruce s finanční motivací. V souladu s vyhodnocením hospodářských výsledků v uplynulém roce 2009 můžeme dnes říci, že společnost splnila všechny závazky plynoucí z uzavřeného II. dodatku Kolektivní smlouvy DTS Vrbenký, a.s. Míra inflace za rok 2009 dosáhla 1 %. Průměrný výdělek roku 2009 dosáhl výše 20.065 Kč. Index průměrného měsíčního výdělku 2009/2008 byl ve výši 104,6 %.

Podíl čerpání mzdových prostředků zaměstnanců Struktura mzdy procenta

základní mzda celkem	62,25 %
příplatky celkem - z toho:	4,1 %
náhrady mzdy	13,89 %
prémie	12,54 %
odměny celkem	7,22 %



Řízení kvality

Společnost DTS Vrbenský, a.s. je držitelem certifikátů ISO 9001, ISO 14001 a OHSAS 18001, které každoročně obhajujeme při periodických auditech a jedenkrát za tři roky při recertifikačním auditu.

Management kvality, prostředí a bezpečnosti a ochrany zdraví při práci je základním pilířem systému zavedeném ve společnosti. Tento systém se dále rozděluje do jednotlivých procesů a činností, které se snažíme udržovat a neustále zlepšovat k maximální spokojenosti našich zákazníků.

Naše dlouholeté zkušenosti v oblasti autodopravy, zemních prací a rekultivací jsou zárukou kvalitních služeb, které se snažíme provádět co nejšetrněji k životnímu prostředí. Neustálým zlepšováním, důrazem na kvalitu, přesnost a spolehlivost chceme být i nadále silným partnerem současným i potencionálním odběratelům.

Environment

Působnost společnosti je v řadě regionů České republiky. Stalo se již tradicí, že společnost DTS Vrbenský, a.s. provádí zadané činnosti nejen spolehlivě, ale především s ohledem na předcházení a minimalizaci dopadů na životní prostředí a zdraví lidí.

Při přípravě jednotlivých zakázek jsou preventivně vyhodnocována rizika spojená s provedením prací ve vztahu k ochraně životního prostředí a zdraví lidí. Výsledkem je minimalizace možných negativních vlivů. Prohlubování odborných znalostí zaměstnanců a zvyšování povědomí o ochraně životního prostředí a zdraví lidí se stalo ve společnosti samozřejmostí. Nejinak je tomu i v případě dodržování právních předpisů a konkrétních podmínek vydaných rozhodnutí.

Důsledně jsou dodržována pravidla pro:

- předcházení vzniku odpadů a omezování vzniku nebezpečných odpadů
- přednostní využívání odpadů, před jejich zneškodněním
- provoz zdrojů znečišťování ovzduší a omezování vzniku emisí látek znečišťujících ovzduší
- provozování vodohospodářských zařízení
- nakládání s chemickými látkami a přípravky.

Pro rok 2010 zůstává prioritou společnosti DTS Vrbenský, a.s. odborně řídit možné dopady prováděných činností tak, aby chránila své zaměstnance i zákazníky a současně přispívala k ochraně a zlepšování životního prostředí.

Bezpečnost práce

Bezpečnost práce patří mezi prvořadé cíle všech činností vykonávaných zaměstnanci a je neoddelitelnou součástí politiky společnosti. Je řízena odborně způsobilými zaměstnanci, kteří aktivně přistupují k novým legislativním požadavkům v oblasti BOZP.

Společnost klade velký důraz na to, aby bezpečnost a ochrana zdraví při práci byla věcí všech zaměstnanců a důslednou prevencí, výchovou a vzděláváním se snažíme o eliminaci rizik, která jsou vyhledávána a hodnocena dle činností a pracovišť.

Aktivně pracujeme s vyhodnocováním příčin vzniklých pracovních úrazů a mimořádných událostí, které nám pomáhají a ukazují cestu k neustálému zlepšování v oblasti BOZP ve společnosti. Na velmi dobré úrovni je i spolupráce vedení společnosti s odborovými organizacemi a se zástupci zaměstnanců.

ZPRÁVA DOZORČÍ RADY

Zpráva dozorčí rady DTS Vrbenský, a.s. za rok 2009

Dozorčí rada DTS Vrbenský, a.s. (dále DTS a.s.) zasedala a vykonávala svoji činnost v rámci ustanovení obchodního zákoníku, v souladu s jednacím řádem dozorčí rady a se stanovami společnosti.

Dozorčí rada se při výkonu své činnosti zaměřila především na dohled na podnikatelskou činnost společnosti, na činnost představenstva společnosti a na průběžnou (měsíční) kontrolu hospodaření společnosti.

Předseda dozorčí rady se pravidelně zúčastňoval jednání představenstva DTS a.s.

Dozorčí rada konstatuje, že účetní záznamy a evidence byly vedeny průkazným způsobem a v souladu s obecně závaznými právními předpisy upravujícími vedení účetnictví a v souladu se stanovami společnosti.

Dozorčí rada projednala a přezkoumala na svém zasedání 4. 3. 2010 auditorsky ověřenou účetní závěrku společnosti k 31.12.2009, včetně přílohy a zprávy auditora a konstatuje, že účetní závěrka ve všech významných souvislostech věrně zobrazuje majetek, závazky, vlastní jmění a finanční situaci společnosti.

Na základě výše uvedených skutečností doporučuje dozorčí rada valné hromadě schválit vykázaný stav majetku, závazů a základního kapitálu společnosti a vykázanou tvorbu hospodářského výsledku za rok 2009. Zároveň doporučuje schválit návrh na rozdělení zisku za rok 2009.

Dozorčí rada na svém zasedání dne 1. 4. 2010 přezkoumala Zprávu o vztazích mezi propojenými osobami a konstatuje, že Zpráva neobsahuje žádné nesrovnalosti.

V Mostě-Souši dne 1. 4. 2010



Ing. Petr Krupička
předseda dozorčí rady DTS a.s.

ZPRÁVA AUDITORA

Zpráva nezávislého auditora

k „Výroční zprávě za rok 2009“ a ke „Zprávě o vztazích mezi propojenými osobami za rok 2009“
pro akcionáře společnosti DTS Vrbenský, a.s. se sídlem Souš čp. 7, 434 03 Most

Zpráva o výroční zprávě

U společnosti DTS Vrbenský, a.s. se sídlem Souš čp. 7, 434 03 Most, IČ 63145251 jsem ověřila soulad výroční zprávy k 31. 12. 2009 s účetní závěrkou, která je uvedena v této výroční zprávě. Za správnost výroční zprávy je zodpovědný statutární orgán společnosti DTS Vrbenský, a.s. Úlohou auditora je vydat na základě provedeného ověření výrok o souladu výroční zprávy s účetní závěrkou.

Ověření jsem provedla v souladu s Mezinárodními auditorskými standardy a souvisejícími aplikačními doložkami Komory auditorů České republiky. Tyto standardy vyžadují, aby auditor naplánoval a provedl ověření tak, aby získal přiměřenou jistotu, že informace obsažené ve výroční zprávě, které byly převzaty z účetní závěrky či z ní použity, jsou ve všech významných ohledech v souladu s touto účetní závěrkou. Jsem přesvědčena, že provedené ověření poskytuje přiměřený podklad pro vyjádření výroku auditora.

Podle mého názoru jsou informace uvedené ve výroční zprávě společnosti DTS Vrbenský, a.s. k 31. 12. 2009 ve všech významných ohledech v souladu s výše uvedenou účetní závěrkou.

Zpráva o zprávě o vztazích mezi propojenými osobami

Prověřila jsem věcnou správnost údajů uvedených ve Zprávě o vztazích mezi propojenými osobami společnosti DTS Vrbenský, a.s., se sídlem Souš čp. 7, 434 03 Most, IČ 63145251, k 31. 12. 2009. Za sestavení této zprávy o vztazích je zodpovědný statutární orgán společnosti DTS Vrbenský, a.s. Úkolem auditora je vydat na základě provedené prověrky stanovisko k této zprávě o vztazích.

Prověrku jsem provedla v souladu s Mezinárodním standardem pro prověrky a souvisejícími aplikačními doložkami Komory auditorů České republiky. Tento standard vyžaduje, abych plánovala a provedla prověrku s cílem získat střední míru jistoty, že zpráva o vztazích mezi propojenými osobami neobsahuje významné nesprávnosti. Prověrka je omezena především na dotazování pracovníků společnosti a na analytické postupy a výběrovým způsobem provedené prověření věcné správnosti údajů. Proto prověrka poskytuje nižší stupeň jistoty než audit. Audit jsem neprováděla, a proto nevyjadřuji výrok auditora. Na základě mé prověrky jsem nezjistila žádné významné věcné nesprávnosti údajů uvedených ve Zprávě o vztazích mezi propojenými osobami společnosti DTS Vrbenský, a.s., k 31. 12. 2009.

V Mostě, dne 16. dubna 2010



Ing. Marcela Cibulková, auditor
osvědčení číslo 0984
Jaroslava Průchy 1915/24, 434 01 Most

FINANČNÍ HOSPODAŘENÍ

Rozvaha

(v tisících Kč)

	31. 12. 2008	31. 12. 2009
AKTIVA CELKEM	545 262	499 731
Pohledávky za upsané vlastní kapitál	0	0
Dlouhodobý majetek	304 312	227 922
Dlouhodobý nehmotný majetek	0	0
Dlouhodobý hmotný majetek	304 245	227 855
Dlouhodobý finanční majetek	67	67
Oběžná aktiva	240 019	271 177
Zásoby	9 040	6 678
Dlouhodobé pohledávky	14 327	20 136
Krátkodobé pohledávky	115 227	177 094
Krátkodobý finanční majetek	101 425	67 269
Ostatní aktiva	931	632
Časové rozlišení	931	632
PASIVA CELKEM	545 262	499 731
Vlastní kapitál	407 110	321 867
Základní kapitál	350 000	250 000
Kapitálové fondy	0	0
Rezervní fondy, nedělitelný fond a ost. fondy ze zisku	19 291	20 743
Hospodářský výsledek minulých let	0	0
Hospodářský výsledek běžného účetního období	37 819	51 124
Cizí zdroje	138 152	177 864
Rezervy	9 571	22 897
Dlouhodobé závazky	25 707	24 459
Krátkodobé závazky	102 874	130 508
Bankovní úvěry a výpomoci	0	0
Časové rozlišení	0	0

Výkaz zisků a ztrát

(v tisících Kč)

	31. 12. 2008	31. 12. 2009
Tržby za prodej zboží	7 319	8 506
Náklady vynaložené na prodané zboží	6 686	7 549
Obchodní marže	633	957
Výkony	731 041	716 118
Tržby za prodej vlastních výrobků a služeb	730 767	716 023
Aktivace	274	95
Výkonová spotřeba	366 642	328 375
Přidaná hodnota	365 032	388 700
Osobní náklady	248 201	241 132
Daně a poplatky	5 412	5 070
Odpisy dlouhodobého nehmotného a hmotného majetku	93 511	78 536
Tržby z prodeje dlouhodobého majetku a materiálu	39 682	12 338
Zůstatková cena prodaného dlouhodobého majetku a materiálu	26 949	7 988
Změna stavu rezerv a opravných položek v provozní oblasti a komplexní náklady příštích období	-8 578	6 521
Ostatní provozní výnosy	13 948	11 290
Ostatní provozní náklady	10 452	10 182
Provozní výsledek hospodaření	42 715	62 899
Tržby z prodeje cenných papírů a podílů	31 057	52
Prodané cenné papíry a podíly	31 865	75
Výnosy z krátkodobého finančního majetku	1 912	1 211
Náklady z finančního majetku	1 406	17
Výnosy z přecenění cenných papírů a derivátů	0	40
Náklady z přecenění cenných papírů a derivátů	0	0
Výnosové úroky	3 012	1 188
Nákladové úroky	2	0
Ostatní finanční výnosy	120	5
Ostatní finanční náklady	953	546
Finanční výsledek hospodaření	1 875	1 858
Daň z příjmu za běžnou činnost	6 771	13 633
Výsledek hospodaření za běžnou činnost	37 819	51 124
Mimořádné výnosy	0	0
Mimořádné náklady	0	0
Mimořádný výsledek hospodaření	0	0
Hospodářský výsledek za účetní období	37 819	51 124
Hospodářský výsledek před zdaněním	44 590	64 757

FINANČNÍ HOSPODAŘENÍ

Cash-Flow (v tisících Kč)

		2008	2009
P.	Stav peněžních prostřed. a ekvivalentů na začátku účetního období	89 575	101 425
Peněžní toky z hlavní výdělečné činnosti (provozní činnosti)			
Z.	Účetní zisk nebo ztráta z běžné činnosti před zdaněním	44 590	64 757
A.1.	Úpravy o nepeněžní operace	72 075	80 900
A.1.1.	Odpisy stálých aktiv	93 511	78 536
A.1.2.	Změna stavu oprav.položek, rezerv	-8 578	6 521
A.1.3.	Zisk (ztráta) z prodeje stálých aktiv	-9 486	-2 986
A.1.4.	Výnosy z dividend a podílů na zisku	0	0
A.1.5.	Vyúčtované nákl.úroky (+), vyúčtované výnosové úroky(-)	-3 010	-1 171
A.1.6.	Případné úpravy o ostatní nepeněžitě operace	-362	0
A. *	Čistý peněžní tok z provozní činnosti před zdaněním	116 665	145 657
A.2.	Změna stavu nepeněžních složek pracovního kapitálu	53 742	-35 778
A.2.1.	Změna stavu pohledávek z provozní činnosti	124 647	-67 751
A.2.2.	Změna stavu krátkodobých závazků z provozní činnosti	-70 025	29 655
A.2.3.	Změna stavu zásob	-880	2 318
A.2.4.	Změna stavu krátkodobého finančního majetku	0	0
A. **	Čistý peněžní tok z provozní činnosti před zdaněním a mim. položkami	170 407	109 879
A.3.	Vyplacené úroky s výjimkou kapitalizovaných úroků	-2	-17
A.4.	Přijaté úroky	3 012	1 188
A.5.	Zapl. daň z příjmu za běžnou činnost a za doměrky daně za min. období	-673	-8 429
A.6.	Příjmy a výdaje spojené s mimoř. účetními případy	0	0
A.7.	Přijaté dividendy a podíly na zisku	0	0
A. ***	Čistý peněžní tok z provozní činnosti	172 744	102 621
Peněžní toky z investiční činnosti			
B.1.	Výdaje spojené s nabytím stálých aktiv	-30 214	-2 183
B.2.	Příjmy z prodeje stálých aktiv	9 526	3 023
B.3.	Půjčky a úvěry spřízněným osobám	0	0
B. ***	Čistý peněžní tok vztahující se k investiční činnosti	-20 688	840
Peněžní toky z finanční činnosti			
C.1.	Dopady změn dlouhodobých závazků, popř. krátkodob. z finanční činnosti	2 707	-1 249
C.2.	Dopady změn základního kapitálu na peněžní prostředky	-142 913	-136 368
C.2.1.	Zvýšení základního kapitálu, rezervního fondu, emisního ažia	-21	0
C.2.2.	Vyplacení podílů na vlastním kapitálu společníkům	-130 000	-100 000
C.2.3.	Další vklady podílů peněžních prostředků spol. a akcionářů	0	0
C.2.4.	Úhrada ztráty společníky	0	0
C.2.5.	Přímé platby na vrub fondů	-2 239	-2 440
C.2.6.	Vyplacené dividendy, podíly na zisku vč. zapl. sráž. daně vzt. se k těmto nárokům	-10 653	-33 928
C. ***	Čistý peněžní tok vztahující se k finanční činnosti	-140 206	-137 617
F.	Čisté zvýšení, resp. snížení peněžních prostředků	11 850	-34 156
R.	Stav peněžních prostředků na konci účetního období	101 425	67 269

Základní ukazatele finanční analýzy

	2008	2009
Likvidita		
Likvidita I. stupně (%)	0,99	0,52
Likvidita II. stupně (%)	2,11	1,87
Likvidita III. stupně (%)	2,19	1,92
Podíl pohl. na oběž. aktivech (%)	53,98	72,73
Podíl zásob na oběž. aktivech (%)	3,77	2,46
Čistý pracovní kapitál (%)	57,31	51,98
Financování		
Podíl vlastního kapitálu (%)	74,66	64,41
Míra zadluženosti (%)	23,58	31,01
Aktivita		
Doba obratu celkového majetku (rok)	0,74	0,69
Průměrná doba inkasa (dny)	63,17	97,99
Doba obratu vlastního kapitálu (roky)	0,55	0,44
Rentabilita		
Rentabilita tržeb I. (%)	5,12	7,06
Rentabilita tržeb II. (%)	6,04	8,94
Rentabilita vlastního kapitálu (%)	9,29	15,88
Rentabilita celkového kapitálu (%)	6,94	10,23
Rentabilita nákladů (%)	4,83	7,45

FINANČNÍ HOSPODAŘENÍ

Tvorba hospodářského výsledku

(v tisících Kč)

	2008	2009	Index 09/08
Tržby za silniční přepravu	275 924	226 094	0,819
Tržby za zemní stroje a dílenské a stavební výkony	467 025	494 722	1,059
Tržby za prodej služeb a ostatní	8 159	12 369	1,516
Změna stavu zásob vlastní výroby	0	0	0,000
Aktivace vlastních prací	274	95	0,346
Celkem produkční výkony	751 382	733 280	0,976
Spotřeba pohonných hmot a paliv	164 624	121 686	0,739
Spotřeba náhradních dílů	62 722	55 023	0,877
Spotřeba drobného majetku	588	366	0,623
Ostatní spotřeba materiálu a energie	24 635	24 799	1,007
Opravy a údržba	29 500	28 189	0,956
Nájemné a leasing	41 270	47 669	1,155
Ostatní služby	27 401	24 263	0,885
Poddodávky	22 587	33 929	1,502
Výkonová spotřeba celkem	373 327	335 924	0,900
Přidaná hodnota vč. SDRUŽENÍ	378 054	397 356	1,051
Osobní náklady	248 201	241 132	0,972
Daně a poplatky	5 412	5 070	0,937
Odpisy investičního majetku	93 511	78 536	0,840
Změna rezerv a opravných položek	-8 578	6 521	-0,760
Zisk z prodeje majetku (-zisk/+ztráta)	-12 733	-4 350	0,342
Majetkové a havarijní pojištění	9 325	7 365	0,790
Ostatní provozní náklady minus výnosy	201	183	0,908
Náklady celkem	708 666	670 381	0,946
Provozní zisk	42 715	62 899	1,473
Zisk z finančních operací	1 875	1 858	0,991
Mimořádné ztráty/ zisky	0	0	0,000
Zisk před zdaněním	44 590	64 757	1,452
Odložená daň z příjmu	5 019	-2 020	-0,402
Daň z příjmu splatná	1 752	15 653	8,934
Zisk po zdanění	37 819	51 124	1,352
Celk. nákladovost na 1 Kč tržeb v hal.	94	91	0,969
Výkonově spotřební nákladovost v hal.	52	50	0,960
Přidaná hodnota na 1 Kč tržeb v hal.	50	54	1,077
Osobní nákladovost v hal.	35	36	1,036
Rentabil. vl. jmění ze zisku po zdan. %	9	16	1,710
Přidaná hodnota/ zaměstnanec/rok	515	574	1,115

PŘÍLOHA K ÚČETNÍ ZÁVĚRCE

1. OBECNÉ ÚDAJE

1.1 Popis účetní jednotky

Název	DTS Vrbenský, a.s.
Sídlo	Most, Souš čp. 7
Právní forma	akciová společnost
IČ	631 45 251
Rozhodující předmět činnosti	zemní práce, automobilová přeprava, stavební práce, rekultivace, servisní práce
Datum vzniku společnosti	1. 7. 1995
Základní kapitál společnosti	250 000 tis. Kč
Druh akcií	listinné
Počet akcií	1
Nominální hodnota	250 000 tis. Kč
Nesplacené akcie	0

Osoby podílející se na základním kapitálu účetní jednotky více než 20 %

Název společnosti/ akcionář	% podíl na základním kapitálu	
	31. 12. 2009	31. 12. 2008
Czech Coal Services a.s. Most, V. Řezáče 315	100	100
Celkem	100	100

Majetková či smluvní účast v jiných společnostech

Název společnosti/ akcionář	% podíl na základním kapitálu	
	31. 12. 2009	31. 12. 2008
VS Metall, spol. s r. o. Most – Komořany, Teplárenská 282	67	67
Celkem	67	67

Základní kapitál společnosti	100 tis. Kč
+ Zisk / - ztráta běžného roku	49 tis. Kč

S dceřinou společností není uzavřena ovládací smlouva ani smlouva o převodu zisku.

1.2 Změny a dodatky provedené v účetním období v obchodním rejstříku

Druh změny ke dni 20. 11. 2009

Rozhodnutí jediného akcionáře při výkonu působnosti valné hromady společnosti DTS Vrbenský, a.s. se sídlem Most, Souš, čp. 7, PSČ 434 03, IČ 631 45 251, dle ust. § 190 odst. 1 obch. zák. o snížení základního kapitálu společnosti:

Základní kapitál společnosti se snížil o 100 000 000 Kč z důvodu přebytku vlastních zdrojů. Tato částka byla vyplacena jedinému akcionáři. Snížení základního kapitálu bylo provedeno snížením jmenovité hodnoty akcie. Snížení jmenovité hodnoty akcie bylo provedeno výměnou za akcii s nižší jmenovitou hodnotou.

1.3 Členové statutárních a dozorčích orgánů k datu 31. 12. 2009

	Funkce	Jméno
Představenstvo		
	předseda	Ing. Straka Luboš
	místopředseda	Ing. Chyla Pavel
	člen	Ing. Borovský Miroslav
	člen	Ing. Kounovský Pavel
	člen	Ondřejka Ivan
Dozorčí rada		
	předseda	Ing. Krupička Petr
	místopředseda	Bc. Zogala Jiří
	člen	Ševčík Arnošt

V průběhu účetního období došlo k následujícím změnám v představenstvu, změna byla zapsaná v OR

Představenstvo			
Funkce	Původní člen	Nový člen	Datum změny
člen	Dr. Ing. Dorděvič Damir	Ing. Chyla Pavel	11. 5. 2009

2. Účetní metody a obecné účetní zásady

Účetnictví společnosti je vedeno a účetní závěrka byla sestavena v souladu se zákonem č. 563/1991 Sb., o účetnictví v platném znění, vyhláškou č. 500/2002 Sb., kterou se provádějí některá ustanovení zákona č. 563/1991 Sb. o účetnictví, pro účetní jednotky, v platném znění a Českými účetními standardy pro podnikatele v platném znění a v souladu s požadavky konsolidačního pokynu Czech Coal Services a.s.

Účetnictví respektuje obecné účetní zásady, především zásadu v oceňování majetku historickými cenami, zásadu účtování ve věcné a časové souvislosti, zásadu opatrnosti a předpoklad o schopnosti účetní jednotky pokračovat ve svých aktivitách. Meziročně nedošlo v roce 2009 k zásadním změnám v postupech účtování, v účetních metodách a způsobech oceňování a odepisování majetku.

V rámci integrovaného informačního systému je používán program SAP R/3. Společnost je od roku 2006 vedoucím účastníkem Sdružení Vinice II. a Sdružení Svahy Růžodolská výsypka, od roku 2009 Sdružení Vršany II. DTS-REK-MTS a Sdružení Vršany V. Pro potřeby vedení účetnictví za tato sdružení je používán program ENTRY.

3. Přehled významných účetních pravidel a postupů

3.1 Dlouhodobý hmotný majetek

Dlouhodobý hmotný majetek se oceňuje v pořizovacích cenách, které zahrnují cenu pořízení a další náklady s pořízením související. Odpisový plán účetních odpisů dlouhodobého hmotného majetku sestavila účetní jednotka v interních směrnících, kde vycházela z předpokládaného opotřebení zařazovaného majetku odpovídajícího běžným podmínkám jeho používání.

Náklady na technické zhodnocení dlouhodobého hmotného majetku zvyšují jeho pořizovací cenu. Běžné opravy a údržba se účtují do nákladů.

Ocenění dlouhodobého hmotného a nehmotného majetku vytvořeného vlastní činností zahrnuje přímé náklady a nepřímé náklady bezprostředně související s vytvořením majetku.

U drobného dlouhodobého hmotného majetku, pořízeného po leasingu, společnost používá způsob jednorázového odpisu do nákladů, tzn., že se 100 % ceny pořízení zaúčtuje na vrub účtu 022. Současně se vytvoří oprávky v 100% výši odpisu a následně se zaúčtují do nákladů společnosti.

Odpisování

Ve sledovaném účetním období byly použity v ocenění majetku účetní metody dle zákona č. 563/1991 Sb., o účetnictví v platném znění, vyhlášky č. 500/2002 Sb. podle českých účetních standardů a daňových zákonů. Způsoby odpisování majetku byly stanoveny odpisovým plánem společnosti.

3.2 Dlouhodobý nehmotný majetek

Dlouhodobý nehmotný majetek se oceňuje v pořizovacích cenách, které zahrnují cenu pořízení a další náklady s pořízením související. Odpisový plán účetních odpisů dlouhodobého nehmotného majetku vycházel z příslušných ustanovení zákona o daních z příjmu č. 586/1992 Sb., v platném znění pro rok 2009.

Drobný dlouhodobý nehmotný majetek (DrNM) je účtován do nákladů společnosti na účet 516 – software v operativní evidenci. Hodnota pořízení drobného hmotného a nehmotného majetku se trvale uchovává v údajích podrozvahové evidence až do doby jeho fyzického vyřazení.

Odpisování

Ve sledovaném účetním období byly použity v ocenění majetku účetní metody dle zákona č. 563/1991 Sb., o účetnictví v platném znění, vyhlášky č. 500/2002 Sb. podle českých účetních standardů a daňových zákonů. Způsoby odpisování majetku byly stanoveny odpisovým plánem společnosti.

3.3 Dlouhodobý finanční majetek

Ocenění cenných papírů a majetkových účastí

Ve sledovaném účetním období eviduje naše společnost majetkovou účast ve společnosti VS Metall, spol. s r. o. ve výši 67 tisíc Kč. Tyto byly oceněny při nabytí cenou pořízení.

3.4 Krátkodobý finanční majetek

V roce 2006 společnost investovala prostřednictvím ČSOB AM do krátkodobého investičního majetku. K datu pořízení krátkodobého finančního majetku je tento krátkodobý finanční majetek klasifikován jako majetek k obchodování nebo realizovatelný krátkodobý finanční majetek. Tímto se rozumí cenné papíry, které jsou drženy za účelem provádění transakcí na veřejném trhu s cílem dosahovat zisk z cenových rozdílů v krátkém horizontu.

Oceňování

K datu sestavení účetní uzávěrky je krátkodobý finanční majetek oceněn v reálné hodnotě. Změny v reálných hodnotách krátkodobého finančního majetku k obchodování jsou účtovány jako finanční náklad nebo výnos.

3.5 Zásoby

Účtování zásob

Je prováděno způsobem A evidence zásob, tj. oceněním skutečnými pořizovacími cenami. Pořizovací cena zásob zahrnuje náklady na jejich pořízení včetně nákladů s pořízením souvisejících (náklady na přepravu, poplatky atd.). Účtování probíhá automaticky přes transakce, nastavené v programu systému SAP R/3 v modulu MM (logistika) a nelze do nich manuálně zasáhnout.

Výdej zásob ze skladu

Je účtován v okamžikových cenách, tvořených váženým aritmetickým průměrem z pořizovacích cen.

Oceňování

Oceňování nakupovaných zásob je prováděno ve skutečných pořizovacích cenách. Oceňování zásob vytvořených ve vlastní režii je prováděno ve skutečných vlastních nákladech.

Způsob tvorby opravných položek

Opravné položky k zásobám jsou tvořeny v případech, kdy snížení ocenění zásob v účetnictví není trvalého charakteru – na základě věkové analýzy zásob.

3.6 Pohledávky

Pohledávky jsou při vzniku oceňovány jmenovitou hodnotou.

Způsob stanovení opravných položek je na základě věkové analýzy doby splatnosti pohledávek, dle zákona č. 593/1992 Sb., o rezervách pro zjištění základu daně z příjmů, v platném znění, ČÚS č. 5 v platném znění a individuální analýzy jednotlivých pohledávek z hlediska stavu soudního řízení a právního stanoviska advokátní kanceláře. Zdroj informací k určení výše opravné položky je inventarizace k 31. 12. 2009.

Společnost eviduje krátkodobé pohledávky vyplývající ze smluv, tzv. pozastávky, ve výši 13 912 tis. Kč.

Společnost eviduje dlouhodobé pohledávky vyplývající ze smluv, tzv. pozastávky, ve výši 11 419 tis. Kč.

Společnost eviduje pohledávky za účastníky sdružení. *)

*) Podíly na hospodaření z těchto sdružení společnost účtuje metodou převodu výsledku hospodaření a účtováním pohledávky, či závazku. Pro tuto metodu se rozhodla proto, aby předešla zdvojení výnosů a nákladů po vyrovnání výsledků ze sdružení.

3.7 Závazky

Závazky z obchodních vztahů jsou zaúčtovány ve jmenovité hodnotě. V účetním období 2009 společnost neeviduje žádné závazky po lhůtě splatnosti.

Společnost eviduje krátkodobé závazky vyplývající ze smluv, tzv. pozastávky, ve výši 359 tis. Kč.

Společnost eviduje dlouhodobé závazky vyplývající ze smluv, tzv. pozastávky, ve výši 1 708 tis. Kč.

Společnost eviduje závazky za účastníky sdružení. *)

Závazky, vyplývající z předpisu pojistného na sociální a zdravotní pojištění, vztahující se k nákladům roku 2009, byly splaceny v řádném termínu.

*) Podíly na hospodaření z těchto sdružení společnost účtuje metodou převodu výsledku hospodaření a účtováním pohledávky, či závazku. Pro tuto metodu se rozhodla proto, aby předešla zdvojení výnosů a nákladů po vyrovnání výsledků ze sdružení.

3.8 Způsob rozdělení zisku předcházejícího účetního období

Řádná účetní závěrka k 31. 12. 2008 byla schválena dne 11. 5. 2009 rozhodnutím jediného akcionáře při výkonu působnosti valné hromady včetně rozdělení zisku roku 2008.

3.9 Rezervy

Rezervy jsou vytvářeny k pokrytí budoucích rizik a výdajů, u nichž je znám účel, je pravděpodobné, že nastanou, avšak není jistá částka nebo datum, v němž budou plněny.

Rezerva na nevybranou dovolenou je tvořena na základě analýzy nevybrané dovolené k datu účetní závěrky a průměrných mzdových nákladů včetně nákladů na sociální zabezpečení a zdravotní pojištění dle jednotlivých zaměstnanců.

3.10 Přepočítání cizích měn na českou měnu

Při přepočtu majetku a závazků v cizích měnách na českou měnu je používán kurz vyhlášený ČNB, který je platný k rozvahovému dni. Při platbách a úhradách se používá aktuální kurz příslušného peněžního ústavu.

3.11 Daňové odpisy dlouhodobého majetku

Rekapitulace účetních a daňových zůstatkových cen
(údaje Kč)

	Zůstatková účetní cena	Zůstatková daňová cena	Rozdíl
K 31. 12. 2009	224 879 572	102 230 038	122 649 534
K 31. 12. 2008	301 334 459	174 420 649	126 913 810
Rozdíl zůstat. účet. a daňové ceny			-4 264 276

3.12 Odložená daň

Výpočet odložené daně je založen na závazkové metodě vycházející z rozvahového přístupu. Závazková metoda rozvahového přístupu vychází z tzv. přechodných rozdílů, tj. rozdílů mezi daňovou základnou daného aktiva nebo pasiva a jeho účetní hodnotou v rozvaze. Při výpočtu odložené daně bylo postupováno v souladu se zákonem o účetnictví č. 563/1991 Sb. v platném znění a vyhláškou č. 500/2002 Sb. v platném znění.

4. Doplnující údaje k rozvaze a výkazů zisku a ztráty

4.1 Dlouhodobý majetek

4.1.1 Hlavní skupiny dlouhodobého majetku

(údaje v tis. Kč)

	022 movité věci – rozpis										031 pozemky	032 umělecká díla
	021 budovy a stavby	022 movité věci	2201-2203 dopravní prostředky	2240-2260 pracovní stroje	2270 přístroje a zařízení	2280 inventář	2290 ostatní přístroje	22001 DHIM	22001 po leasingu			
Stav v PC k 1. 1.	137 891	791 830	370 207	400 442	7 179	1 421	11 813	569	199	2 900	10	
Nákup	1 221	2 120	0	2 114	0	0	0	0	6	0	0	
Prodej	0	9 131	7 533	1 196	43	134	166	11	48	0	0	
Vyřazení	0	28 672	1 815	23 893	1 727	0	1 216	21	0	0	0	
Stav PC k 31. 12.	139 112	756 148	360 859	377 467	5 409	1 287	10 431	537	157	2 900	10	
Oprávky k 1. 1.	44 394	583 993	270 321	296 744	7 132	1 168	7 860	569	199	0	0	
Nákup	472	6	0	0	0	0	0	0	6			
Prodej	0	9 094	7 518	1 194	43	115	166	11	48	0	0	
Vyřazení	0	27 802	1 815	23 707	1 727	0	532	21	0	0	0	
Odpisy	3 367	74 980	32 958	41 135	30	131	725	0	0	0	0	
Oprávky k 31. 12.	48 233	622 082	293 947	312 978	5 392	1 184	7 888	537	157	0	0	
Stav v ZC k 1. 1.	93 497	207 838	99 886	103 698	47	253	3 953	0	0	2 900	10	
Nákup	749	2 114	0	2 114	0	0	0	0	0	0	0	
Prodej	0	36	15	2	0	19	0	0	0	0	0	
Vyřazení	0	870	0	186	0	0	684	0	0	0	0	
Stav v ZC k 31. 12.	90 879	134 066	66 913	64 489	17	103	2 544	0	0	2 900	10	

4.1.2 Opravné položky k dlouhodobému majetku

(údaje v tis. Kč)

	2009	2008
Stav 1. 1.	0	0
Tvorba	0	0
Zúčtování	0	0
Stav k 31. 12.	0	0

4.1.3 Dlouhodobý hmotný majetek pořízený formou finančního a operativního leasingu

(údaje v tis. Kč)

	Finanční leasing	Operativní leasing
Stav 31. 12. 2008	49 601	28 938
Nové leasingové smlouvy 2009	39 800	12 552
Uhrazené leasingové splátky 2009	25 723	17 393
Stav k 31. 12. 2009	63 677	24 098
Budoucí platby – splatné	Finanční leasing	Operativní leasing
Do 1 roku	24 718	14 660
Po 1 roce	38 959	9 438

4.1.4 Souhrnná výše majetku neuvedená v rozvaze

(údaje v tis. Kč)

	2009	2008
Najatý HIM	60 526	61 436
Najatý HIM – leasing	87 775	78 539
Přísně zúčtovatelné tiskopisy	0	0
DrNM+DrHM	18 488	19 090
Půjčky a sociální výpomoci návratné	28	42
Bankovní záruky poskytnuté	12 718	15 821
Bankovní záruky přijaté	963	963
Pohledávky z termín. operací	0	0

4.2 Dlouhodobý nehmotný majetek

(údaje v tis. Kč)

	2009	2008
Stav PC 1. 1.	9 521	9 521
Oprávký	9 300	9 521
Nákup	0	0
Prodej	0	0
Vyřazení	221	0
Stav v ZC 31. 12.	0	0

4.3 Cenné papíry a majetkové účasti

(údaje v tis. Kč)

Přehled podílových cenných papírů a majetkových účastí v tuzemsku – podstatné podíly.

	2009	2008
Podíl	67	67
Nominální hodnota 1 akcie	1	1
Dividendy	0	0
Zisk/ztráta běžného roku	49	-1 710

4.4 Krátkodobý finanční majetek

(údaje v tis. Kč)

	2009	2008
Pokladna	269	257
Ceniny	0	111
Peníze	269	368
Běžné účty	22 418	19 107
Termínované vklady	1 598	0
Účty v bankách	24 016	19 107
Dlužné cenné papíry k obchodování	8 984	7 950
Ostatní realizovatelné cenné papíry	34 000	74 000
Krátkodobé cenné papíry a podíly	42 984	81 950
Krátkodobý finanční majetek celkem	67 269	101 425

4.5 Zásoby

Opravné položky

(údaje v tis. Kč)

	2009	2008
Stav 1. 1.	2 257	2 257
Tvorba	216	0
Zúčtování	172	0
Stav k 31. 12.	2 301	2 257

4.6 Pohledávky

4.6.1 Pohledávky z obchodního styku

(údaje v tis. Kč)

	2009	2008
Pohledávky do lhůty splatnosti	132 643	95 284
Pohledávky po splatnosti 90-180 dnů	143	42
Pohledávky po splatnosti 181 - 1 rok	130	1 618
Pohledávky po splatnosti 1 - 2 roky	4 185	3 631
Pohledávky po splatnosti 2 a více let	8 284	6 700
Korekce	-12 608	-9 924
Pohledávky netto celkem	132 777	97 351

4.6.2 Opravné položky k pohledávkám z obchodního styku

(údaje v tis. Kč)

	2009	2008
Stav 1. 1.	9 924	10 227
Tvorba	3 788	2 692
Zúčtování, odpis	1 104	2 995
Stav k 31. 12.	12 608	9 924

4.6.3 Pozastávky vyplývající z uzavřených smluv krátkodobé
(údaje v tis. Kč)

	2009	2008
Stav k 31. 12.	13 912	8 663

4.6.4 Pozastávky vyplývající z uzavřených smluv dlouhodobé
(údaje v tis. Kč)

	2009	2008
Stav k 31.12.	11 419	9 514

4.6.5 Pohledávky z obchodního styku realizované se spřízněnými subjekty
(údaje v tis. Kč)

Subjekt	Vztah ke společnosti	2009	2008
Czech Coal Services a.s.	ovládající spol.	892	4 886
Vršanská uhelná a.s.	jinak spoj. osoba	16 760	19 403
Litvínovská uhelná a.s.	jinak spoj. osoba	19 810	23 803
Údržba dolů Komořany a.s.	jinak spoj. osoba	2 308	-9
Czech Coal a.s.	jinak spoj. osoba	690	285
Důl Kohinoor a.s.	jinak spoj. osoba	108	62
VS METALL, spol. s r. o.	dceřiná spol.	295	298
HUMECO, a.s.	jinak spoj. osoba	374	312
REKULTIVACE a.s.	jinak spoj. osoba	1 216	1 937
RENOGUM a.s.	jinak spoj. osoba	1 007	824
Krušnohorské strojírny Komořany a.s.	jinak spoj. osoba	55	56
Servis Leasing a.s.	jinak spoj. osoba	22	1 866
Rental Servis a.s.	jinak spoj. osoba	0	0
Infotea s. r. o.	jinak spoj. osoba	0	7
HIPODROM MOST a.s.	jinak spoj. osoba	0	0
Pohledávky ve skupině celkem		43 537	53 730

4.6.6 Krátkodobé pohledávky k podnikům ve skupině
(údaje v tis. Kč)

	2009	2008
Czech Coal Services a.s.	0	0

4.6.7 Pohledávky za účastníky sdružení krátkodobé

(údaje v tis. Kč)

Název sdružení	číslo smlouvy	2009	2008
Svahy Růžodolská výsypka	2717/2006	1 076	1 276
VINICE II.	2714/2006	1 536	1 849
OM VI. etapa	2809/2006	211	975
Vršany IV. etapa	2810/2006	90	1 372
OM VII. etapa	2935/2007	748	5 952
OM VIII. etapa	3045/2008	724	3 965
Vršany II. etapa 2. část trafostanice	3091/2008	4 824	0
OM V. etapa	3089/2008	3 029	0
OM IV. etapa	3240/2009	895	0
Vršany V.	3338/2009	26 319	0
Krátkodobé pohledávky celkem		39 452	15 389

4.6.8 Pohledávky za účastníky sdružení dlouhodobé

(údaje v tis. Kč)

Název sdružení	číslo smlouvy	2009	2008
Svahy Růžodolská výsypka	2717/2006	895	878
VINICE II.	2714/2006	1 462	1 061
OM VI. etapa	2809/2006	1 010	909
Vršany IV. etapa	2810/2006	180	1 520
OM VII. etapa	2935/2007	2 377	0
OM VIII. etapa	3045/2008	2 352	0
Dlouhodobé pohledávky celkem		8 276	4 368

4.7 Vlastní kapitál

(údaje v tis. Kč)

	2009	2008
Základní kapitál	250 000	350 000
Ostatní kapitálové fondy	0	0
Zákonný rezervní fond	19 705	17 814
Statutární a ostatní fondy	1 038	1 477
Nerozdělený zisk minulých let	0	0
Neuhrazená ztráta minulých let	0	0
Výsledek hospodaření běž. účet. období	51 124	37 819
Vlastní kapitál celkem	321 867	407 110

4.8 Způsob rozdělení zisku předcházejícího účetního období (údaje v Kč)

	2009	2008
Zákonný rezervní fond	1 890 928,98	665 943,48
Sociální fond	2 000 000,00	2 000 000,00
Výplata dividend	33 927 650,62	10 652 926,05
Celkem	37 818 579,60	13 318 869,53

4.9 Závazky

4.9.1 Závazky z obchodního styku (údaje v tis. Kč)

	2009	2008
Závazky z obchodního styku celkem	58 428	72 543

4.9.2 Pozastávky vyplývající z uzavřených smluv krátkodobé (údaje v tis. Kč)

	2009	2008
Stav k 31. 12.	359	771

4.9.3 Pozastávky vyplývající z uzavřených smluv dlouhodobé (údaje v tis. Kč)

	2009	2008
Stav k 31. 12.	1 708	936

4.9.4 Závazky z obchodního styku se spřízněnými subjekty (údaje v tis. Kč)

Subjekt	Vztah ke společnosti	2009	2008
Czech Coal Services a.s.	ovládající spol.	23 402	48 072
Vršanská uhelná a.s.	jinak spoj. osoba	247	308
Litvínovská uhelná a.s.	jinak spoj. osoba	221	495
Údržba dolů Komořany a.s.	jinak spoj. osoba	9	0
Czech Coal a.s.	jinak spoj. osoba	0	0
Důl Kohinoor a.s.	jinak spoj. osoba	0	0
VS METALL, spol. s r. o.	dceřiná spol.	0	0
HUMECO, a.s.	jinak spoj. osoba	0	0
REKULTIVACE a.s.	jinak spoj. osoba	2 901	0
RENOGUM a.s.	jinak spoj. osoba	0	0
Krušnohorské strojírny Komořany a.s.	jinak spoj. osoba	16	4
Servis Leasing a.s.	jinak spoj. osoba	43	266
Rental Servis a.s.	jinak spoj. osoba	0	936
Infotea s.r.o.	jinak spoj. osoba	459	0
HIPODROM MOST a.s.	jinak spoj. osoba	0	0
Závazky ve skupině celkem		27 298	50 081

4.9.5 Závazky k účastníkům sdružení krátkodobé (údaje v tis. Kč)

		2009	2008
Svahy Růžodolská výsypka	2717/2006	1 947	2 132
VINICE II.	2714/2006	4 182	4 045
Vršany II. etapa 2. část traf.	3091/2008	13 280	0
Vršany V.	3338/2009	30 349	0
Krátkodobé závazky celkem		49 758	6 177

4.9.6 Závazky k účastníkům sdružení dlouhodobé (údaje v tis. Kč)

		2009	2008
Svahy Růžodolská výsypka	2717/2006	19	19
Dlouhodobé závazky celkem		19	19

4.10 Rezervy

4.10.1 Rezervy podle zvláštních předpisů (údaje v tis. Kč)

		2009	2008
Stav 1. 1.		2 300	10 850
Tvorba		6 100	0
Zúčtování		2 300	8 550
Stav k 31. 12.		6 100	2 300

4.10.2 Rezerva na daň z příjmů (údaje v tis. Kč)

		2009	2008
Stav 1. 1.		5 019	0
Tvorba		14 552	5 019
Zúčtování		5 019	0
Stav k 31. 12.		14 552	5 019

4.10.3 Ostatní rezervy (údaje v tis. Kč)

Budoucí likvidace majetku

		2009	2008
Stav 1. 1.		991	1 040
Tvorba		0	0
Zúčtování		47	49
Stav k 31. 12.		944	991

Nevyčerpaná dovolená včetně poj.	2009	2008
Stav 1. 1.	507	937
Tvorba	547	507
Zúčtování	507	937
Stav k 31. 12.	547	507
Pojistné soc. zdr. odměny	2009	2008
Stav 1. 1.	754	0
Tvorba	1 538	2 065
Zúčtování	1 538	1 311
Stav k 31. 12.	754	754
Ostatní rezervy celkem	2 245	2 252

4.11 Odložená daň

Postup výpočtu

(údaje v Kč)

Rok	Rok 2009		Rok 2008	
Sazba daně	19%		20%	
Odložený daňový závazek				
Účetní zůstatková cena	224 944 571,64		301 334 458,99	
Daňová zůstatková cena	102 137 907,71		174 420 648,98	
Rozdíl	122 806 663,93	23 333 266,15	126 913 810,01	25 382 762,00
Odložená daňová pohledávka				
Tvorba opravných položek k DNM a DHM (B22)	0,00	0,00	0,00	0,00
Ostatní rezervy na majetek (dílna TR)	943 976,00	179 355,44	990 903,00	198 180,60
Rezervy na soc. a zdrav. pojištění	754 066,00	143 272,54	754 066,00	150 813,20
Rezerva na nevyčerpanou dovolenou	547 202,00	103 968,38	507 060,00	101 412,00
Vytvořené opr. položky k zásobám (ve výši 40 %)	920 407,17	174 877,36	902 752,16	180 550,43
Zůstatek odložené daně ke konci období	22 731 792,42		24 751 805,77	
Změna stavu	-2 020 013,35		1 751 981,04	

4.12 Výnosy

4.12.1 Výnosy z běžné činnosti celkem

(údaje v tis. Kč)

	2009	2008
Tržby za prodej zboží	8 506	7 319
Tržby za prodej služeb	716 118	731 041
Tržby za prodej majetku a mater.	12 338	39 682
Ostatní výnosy	11 290	13 948
Tržby celkem	748 251	791 989

4.12.2 Výnosy realizované se spřízněnými subjekty

(údaje v tis. Kč)

Subjekt	Vztah ke společnosti	Tržby za zboží	Tržby za služby	Tržby za majetek a materiál	Finanční výnosy	Mimořádné výnosy	Celkem
Czech Coal Services a.s.	ovládající spol.	0	9 663	601	1 173	0	11 437
Vršanská uhelná a.s.	jinak spoj. osoba	0	212 173	0	0	0	212 173
Litvínovská uhelná a.s.	jinak spoj. osoba	247	223 318	3	0	0	223 568
Údržba dolů Komořany a.s.	jinak spoj. osoba	0	23 649	2	0	0	23 650
Czech Coal a.s.	jinak spoj. osoba	0	3 422	0	0	0	3 422
Důl Kohinoor a.s.	jinak spoj. osoba	1 051	192	0	0	0	1 243
VS METALL, spol. s r. o.	dceřiná spol.	0	3 948	432	0	0	4 380
HUMECO, a.s.	jinak spoj. osoba	0	2 819	23	0	0	2 842
REKULTIVACE a.s.	jinak spoj. osoba	0	13 661	15	0	0	13 676
RENOGUM a.s.	jinak spoj. osoba	0	5 939	11	0	0	5 950
Krušnohorské strojírný Komořany a.s.	jinak spoj. osoba	0	822	5	0	0	828
Servis Leasing a.s.	jinak spoj. osoba	0	1 220	16	0	0	1 236
Rental Servis a.s.	jinak spoj. osoba	0	0	0	0	0	0
Infotea s.r.o.	jinak spoj. osoba	0	12	0	0	0	12
HIPODROM MOST a.s.	jinak spoj. osoba	0	9	0	0	0	9
Výnosy ve skupině celkem		1 297	500 848	1 109	1 173	0	504 427

4.13 Nákupy

4.13.1 Nákupy realizované se spřízněnými subjekty

(údaje v tis. Kč) * včetně nákladů pro sdružení

Subjekt	Vztah ke společnosti	Nákupy zboží	Nákupy služby a materiál	Ostatní nákupy	Finanční náklady	Mimořádné náklady	Celkem
Czech Coal Services a.s.	ovládající spol.	0	141 521	0	0	0	141 521
Vršanská uhelná a.s.	jinak spoj. osoba	0	3 040	0	0	0	3 040
Litvínovská uhelná a.s.	jinak spoj. osoba	0	3 181	0	0	0	3 181
Údržba dolů Komořany a.s.	jinak spoj. osoba	0	319	0	0	0	319
Czech Coal a.s.	jinak spoj. osoba	0	0	0	0	0	0
Důl Kohinoor a.s.	jinak spoj. osoba	0	0	0	0	0	0
VS METALL, spol. s r. o.	dceřiná spol.	0	0	0	0	0	0
HUMECO, a.s.	jinak spoj. osoba	0	81	0	0	0	81
REKULTIVACE a.s.	jinak spoj. osoba	0	11 787	0	0	0	11 787
RENOGUM a.s.	jinak spoj. osoba	0	6	0	0	0	6
Krušnohorské strojírný Komořany a.s.	jinak spoj. osoba	0	92	0	0	0	92
Servis Leasing a.s.	jinak spoj. osoba	0	29 720	110	0	0	29 830
Rental Servis a.s.	jinak spoj. osoba	0	0	0	0	0	0
Infotea s.r.o.	jinak spoj. osoba	0	5 564	0	0	0	5 564
HIPODROM MOST a.s.	jinak spoj. osoba	0	60	0	0	0	60
Nákupy celkem		0	195 371	110	0	0	195 482

4.13.2 Nákupy z běžné činnosti

(údaje v tis. Kč)

	2009	2008
Nákupy zboží	7 549	6 686
Nákupy služby, energie a materiál	328 375	366 642
Finanční náklady	638	34 226
Mimořádné náklady	0	0
Tržby celkem	336 562	407 553

4.13.3 Náklady na odměny statutárnímu auditorovi

(údaje v tis. Kč)

	2009	2008
Povinný audit účetní závěrky	80	73

5. Zaměstnanci, vedení společnosti a statutární orgány

5.1 Osobní náklady

(údaje v tis. Kč)

	Zaměstnanci celkem	
	2009	2008
Mzdové náklady	175 012	177 422
Odměny členům stat. a doz. orgánů	1 134	1 153
Náklady na sociál. zabezpečení	57 029	61 385
Sociální náklady	7 957	8 241
Osobní náklady celkem	241 132	248 201

5.2 Průměrný přepočtený počet zaměstnanců

	Zaměstnanci celkem	
	2009	2008
Zaměstnanci celkem	692	734

5.3 Poskytnuté půjčky, úvěry či ostatní plnění

Řídící pracovníci

(údaje v tis. Kč)

	2009	2008
Půjčky a úvěry	0	0
Poskytnuté záruky	0	0
Manažerské připojištění	82	0
Osobní vozy (využití pro soukromé účely)	406	376
Ostatní plnění	0	0
Celkem	488	376

V letech 2009, 2008 nebyly statutárním a dozorčím orgánům poskytnuty žádné půjčky, úvěry, či jiná plnění

6. Závazky neuvedené v účetnictví

V srpnu 2007 byl při stavebních pracích poškozen plynovod, a tím byla způsobena škoda společností Západočeská plynárenská, a.s. a ZČP Net, s.r.o. Výše uvedené společnosti vystavily faktury společnosti DTS Vrbenský, a.s. za způsobenou škodu ve výši 1 027 tis. Kč. Vzhledem k tomu, že není prokázáno jednoznačné zavinění pracovníky společnosti DTS Vrbenský, a.s. a případ je stále vyšetřován Policií ČR, nebyly doklady zaúčtovány do evidence společnosti. Společnost má uzavřené pojištění za způsobené škody (v době způsobení škody smlouva č. 2811/2007 limit plnění ve výši 26 000 tis. Kč, výše spoluúčasti 10 tis. Kč) a v případě prokázání zavinění bude škoda řešena dle postupu vnitřní normy, plněním od pojišťovny a úhradou pracovníka, kterému by byla způsobená škoda případně prokázána.

7. Kontrola externích subjektů

V roce 2009 proběhly ve společnosti DTS Vrbenský, a.s. následující kontroly:

- v dubnu až prosinci kontrola daně z příjmu za období 2006, 2007, kterou prováděl Finanční úřad v Ústí nad Labem na základě pověření Finančního ředitelství v Ústí nad Labem. Výsledkem kontroly byl doměrek 157 200,00 Kč k dani z příjmu za zdaňovací období roku 2006, jež byl v prosinci 2009 v plné výši uhrazen.
- v říjnu 2009 kontrola Všeobecné zdravotní pojišťovny České republiky, kterou prováděla Krajská pobočka pro Ústecký kraj – Územní pracoviště Most. Kontrolou byl zjištěn přeplatek pojistného ve výši 1 745,00 Kč, který byl společnosti vrácen.

8. Události, které nastaly po datu účetní závěrky

Po datu účetní závěrky nedošlo k žádným událostem, které by měly významný dopad na účetní závěrku.

ZPRÁVA NEZÁVISLÉHO AUDITORA

pro akcionáře společnosti DTS Vrbenský, a.s.
se sídlem Souš čp. 7, 434 03 Most, IČ 631 45 251

Ověřila jsem příloženou účetní závěrku společnosti DTS Vrbenský, a.s., tj. rozvahu k 31. 12. 2009, výkaz zisku a ztráty a přehled o peněžních tocích za období od 1. 1. 2009 do 31. 12. 2009 a přílohu této účetní závěrky, včetně popisu použitých významných účetních metod.

Za sestavení účetní závěrky, podávající věrný a poctivý obraz v souladu s českými účetními předpisy, odpovídá statutární orgán společnosti DTS Vrbenský, a.s. Součástí této odpovědnosti je navrhnout, zavést a zajistit vnitřní kontroly nad sestavováním a věrným zobrazením účetní závěrky tak, aby neobsahovala významné nesprávnosti způsobené podvodem nebo chybou, zvolit a uplatňovat vhodné účetní metody a provádět dané situaci přiměřené účetní odhady.

Úlohou auditora je vydat na základě provedeného auditu výrok k této účetní závěrce. Audit jsem provedla v souladu se zákonem o auditorech a Mezinárodními auditorskými standardy a souvisejícími aplikačními doložkami Komory auditorů České republiky. V souladu s těmito předpisy jsem povinna dodržovat etické normy a naplánovat a provést audit tak, abych získala přiměřenou jistotu, že účetní závěrka neobsahuje významné nesprávnosti.

Audit zahrnuje provedení auditorských postupů, jejichž cílem je získat důkazní informace o částkách a skutečnostech uvedených v účetní závěrce. Výběr auditorských postupů závisí na úsudku auditora, včetně posouzení rizik, že účetní závěrka obsahuje významné nesprávnosti způsobené podvodem nebo chybou. Při posuzování těchto rizik auditor přihlédne k vnitřním kontrolám, které jsou relevantní pro sestavení a věrné zobrazení účetní závěrky. Cílem posouzení vnitřních kontrol je navrhnout vhodné auditorské postupy, nikoli vyjádřit se k účinnosti vnitřních kontrol. Audit též zahrnuje posouzení vhodnosti použitých účetních metod, přiměřenosti účetních odhadů provedených vedením i posouzení celkové prezentace účetní závěrky.

Domnívám se, že získané důkazní informace tvoří dostatečný a vhodný základ pro vyjádření mého výroku.

Podle mého názoru účetní závěrka podává věrný a poctivý obraz aktiv a pasiv auditované společnosti DTS Vrbenský, a.s. k 31. 12. 2009 a nákladů, výnosů a výsledku jejího hospodaření a peněžních toků za rok 2009 v souladu s českými účetními předpisy.

Na základě výše uvedených skutečností je výrok auditora k účetní závěrce výše uvedené společnosti za období od 01. 01. 2009 do 31. 12. 2009

„bez výhrad“.

V Mostě, dne 9. února 2010



Ing. Marcela Cibulková, auditor
osvědčení číslo 0984
Jaroslava Průchy 1915/24, 434 01 Most

ZPRÁVA O VZTAZÍCH

Zpráva o vztazích mezi propojenými osobami za rok 2009
(vypracovaná podle ustanovení § 66a odst. 9 zákona č. 513/1991 Sb., obchodní zákoník)

Představenstvo společnosti DTS Vrbenský, a.s., se sídlem v Souši čp. 7, Most, PSČ 434 03, IČ 63145251 (dále jen „Společnost“) zpracovalo a na svém zasedání konaného dne 31. 3. 2010 schválilo tuto Zprávu o vztazích mezi propojenými osobami (dále jen „Zpráva“) za účetní období roku 2009 (dále jen rozhodné období).

Identifikace propojených osob, jejichž vztahy jsou popisovány ve Zprávě

S ohledem na uspořádání a strukturu vlastnických vztahů vůči akciové společnosti DTS Vrbenský, a.s. a z toho vyplývajících podílů na hlasovacích právech akcionářů je pro účely této zprávy:

ovládající osobou

Czech Coal Services a.s., sídlo V. Řezáče 315, Most, PSČ 434 67, IČ 27261824

ovládanou osobou:

DTS Vrbenský, a.s., sídlo Souš čp. 7, Most, PSČ 434 03, IČ 63145251

ostatní propojenou osobou:

Czech Coal a.s., sídlo V. Řezáče 315, Most, PSČ 434 67, IČ 25764284

Vršanská uhelná a.s., sídlo V. Řezáče 315, Most, PSČ 434 67, IČ 28678010

Litvínovská uhelná a.s., sídlo V. Řezáče 315, Most, PSČ 434 67, IČ 28677986

Údržba dolů Komořany a.s., sídlo V. Řezáče 315, Most, PSČ 434 67, IČ 28682955

RENOGUM a.s., sídlo Starý Most čp. 1, Most, PSČ 434 01, IČ 63144417

Servis Leasing a.s., sídlo Na Krčské stráni 37 čp. 1956, Praha 4, PSČ 140 21, IČ 60196971

REKULTIVACE a.s., sídlo V. Řezáče 315, Most, PSČ 434 67, IČ 25416456

HIPODROM MOST a.s., sídlo Velebudice 213, Most, PSČ 434 01, IČ 64653269

Infotea s.r.o., sídlo V. Řezáče 313, Most, PSČ 434 67, IČ 26421348

Důl Kohinoor a.s., sídlo Dolní Jiřetín č.p. 5, Horní Jiřetín, PSČ 435 43, IČ 25411616

HUMECO, a.s., sídlo Starý Most čp. 1, Most, PSČ 434 01, IČ 14864657

Krušnohorské strojírna Komořany a.s., sídlo Dřínovská 3, Most – Komořany, PSČ 434 01, IČ 25544187

Rental Servis a.s., sídlo Na Krčské stráni 1956/37, Praha 4, PSČ 140 21, IČ 27421686

Výzkumný ústav pro hnědé uhlí a.s., sídlo Budovatelů 2830, Most, PSČ 434 37, IČ 44569181

Smlouvy uzavřené v rozhodném období mezi propojenými osobami

V roce 2009 společnost uzavřela následující druhy smluv s propojenými osobami (ovládanou a ovládající osobou)

1. Smlouva o dílo – geodetické práce (ovládající osoba jako zhotovitel)
2. Smlouva o poskytování služeb – environmentální činnosti (ovládající osoba jako poskytovatel)
3. Smlouva o poskytování služeb – výkon v oblasti PO (ovládající osoba jako poskytovatel)
4. Smlouva o poskytování služeb – mycí rampy (ovládající osoba jako poskytovatel)
5. Smlouva o sdružených službách dodávky elektřiny (ovládající osoba jako obchodník)
6. Smlouva o poskytování služeb – požární voda (ovládající osoba jako poskytovatel)
7. Rámcová smlouva pro realizační Smlouvy o poskytování služeb (ovládající osoba jako poskytovatel)
8. Kupní smlouva o dodávce a odběru užitkové vody (ovládající osoba jako prodávající)
9. Kupní smlouva o dodávce a odběru pitné vody a odvádění odpadních a srážkových vod (ovládající osoba jako prodávající)
10. Smlouva o poskytování služeb – ekonomické a organizační poradenství (ovládající osoba jako poskytovatel)
11. Smlouva o poskytování služeb – ekonomické a organizační poradenství EKO (ovládající osoba jako poskytovatel)
12. Smlouva o poskytování služeb - podatelna (ovládající osoba jako poskytovatel)

13. Smlouva o poskytování služeb – výchova a vzdělávání (ovládající osoba jako poskytovatel)
14. Smlouva o poskytování služeb - psychologie (ovládající osoba jako poskytovatel)
15. Rámcová kupní smlouva (ovládající osoba jako prodávající nebo poskytovatel)
16. Rámcová kupní smlouva (ovládající osoba jako prodávající nebo poskytovatel)
17. Smlouva o zajištění rekreačního pobytu (ovládající osoba jako provozovatel)
18. Smlouva o půjčce (ovládající osoba jako dlužník)

V roce 2009 společnost uzavřela následující druhy smluv s propojenými osobami (ovládanou a ostatními propojenými osobami)

Ostatní propojená osoba: Czech Coal a.s.

1. Smlouva o přepravě věci – přeprava uhlí (ovládaná osoba jako dopravce)

Ostatní propojená osoba: Vršanská uhelná a.s.

1. Smlouva o nájmu dopravních prostředků (ovládaná osoba jako pronajímatel)
2. Smlouva o nájmu budov, staveb a věcí movitých (ovládaná osoba jako nájemce)
3. Zadávací protokol k rámcové smlouvě o dílo – rekultivační práce (ovládaná osoba jako zhotovitel)
4. Zadávací protokol k rámcové smlouvě o dílo – rekultivační práce (ovládaná osoba jako zhotovitel)
5. Zadávací protokol k rámcové smlouvě – žadanková vozidla (ovládaná osoba jako zhotovitel)

Ostatní propojená osoba: Litvínovská uhelná a.s.

1. Smlouva o nájmu dopravních prostředků (ovládaná osoba jako pronajímatel)
2. Kupní smlouva – prodej věci movité (ovládaná osoba jako prodávající)
3. Zadávací protokol k rámcové smlouvě o dílo – rekultivační práce (ovládaná osoba jako zhotovitel)
4. Zadávací protokol k rámcové smlouvě o dílo – rekultivační práce (ovládaná osoba jako zhotovitel)
5. Zadávací protokol k rámcové smlouvě o dílo – rekultivační práce (ovládaná osoba jako zhotovitel)
6. Zadávací protokol k rámcové smlouvě o dílo – zemní práce (ovládaná osoba jako zhotovitel)
7. Zadávací protokol k rámcové smlouvě o dílo – zemní práce (ovládaná osoba jako zhotovitel)

Ostatní propojená osoba: Údržba dolů Komořany a.s.

1. Smlouva o nájmu DP do 3,5t (ovládaná osoba jako pronajímatel)
2. Smlouva o nájmu DP nad 3,5t (ovládaná osoba jako pronajímatel)
3. Smlouva o podnájmu DP nad 3,5t (ovládaná osoba jako pronajímatel)
4. Smlouva o nájmu DP (ovládaná osoba jako pronajímatel)

Ostatní propojená osoba: RENOGUM a.s.

1. Kupní smlouva – prodej PHM (ovládaná osoba jako prodávající)
2. Smlouva o nájmu DP do 3,5t (ovládaná osoba jako pronajímatel)
3. Smlouva o nájmu DP nad 3,5t (ovládaná osoba jako pronajímatel)
4. Smlouva o podnájmu DP do 3,5t (ovládaná osoba jako pronajímatel)

Ostatní propojená osoba: Servis Leasing a.s.

1. Leasingová smlouva (ovládaná osoba jako nájemce)
2. Leasingová smlouva (ovládaná osoba jako nájemce)
3. Smlouva o operativním leasingu (ovládaná osoba jako nájemce)
4. Smlouva o operativním leasingu (ovládaná osoba jako nájemce)
5. Smlouva o operativním leasingu (ovládaná osoba jako nájemce)
6. Smlouva o operativním leasingu (ovládaná osoba jako nájemce)
7. Smlouva o operativním leasingu (ovládaná osoba jako nájemce)
8. Smlouva o operativním leasingu (ovládaná osoba jako nájemce)
9. Smlouva o operativním leasingu (ovládaná osoba jako nájemce)
10. Smlouva o operativním leasingu (ovládaná osoba jako nájemce)
11. Smlouva o operativním leasingu (ovládaná osoba jako nájemce)
12. Smlouva o operativním leasingu (ovládaná osoba jako nájemce)

13. Leasingová smlouva (ovládaná osoba jako nájemce)
14. Leasingová smlouva (ovládaná osoba jako nájemce)
15. Leasingová smlouva (ovládaná osoba jako nájemce)
16. Smlouva o nájmu IT (ovládaná osoba jako nájemce)
17. Leasingová smlouva (ovládaná osoba jako nájemce)
18. Leasingová smlouva (ovládaná osoba jako nájemce)
19. Smlouva o operativním leasingu (ovládaná osoba jako nájemce)
20. Smlouva o operativním leasingu (ovládaná osoba jako nájemce)
21. Leasingová smlouva (ovládaná osoba jako nájemce)
22. Leasingová smlouva (ovládaná osoba jako nájemce)
23. Kupní smlouva (ovládaná osoba jako prodávající)
24. Leasingová smlouva (ovládaná osoba jako nájemce)
25. Leasingová smlouva (ovládaná osoba jako nájemce)
26. Leasingová smlouva (ovládaná osoba jako nájemce)
27. Smlouva o operativním leasingu (ovládaná osoba jako nájemce)
28. Leasingová smlouva (ovládaná osoba jako nájemce)
29. Smlouva o operativním leasingu (ovládaná osoba jako nájemce)

Ostatní propojená osoba: REKULTIVACE a.s.

1. Zadávací list ke smlouvě o sdružení (ovládaná osoba jako zhotovitel)
2. Smlouva o dílo (ovládaná osoba jako objednatel)
3. Smlouva o dílo (ovládaná osoba jako objednatel)
4. Smlouva o sdružení (ovládaná osoba jako člen sdružení)
5. Smlouva o sdružení (ovládaná osoba jako člen sdružení)
6. Zadávací list ke smlouvě o sdružení (ovládaná osoba jako zhotovitel)
7. Smlouva o sdružení (ovládaná osoba jako člen sdružení)
8. Smlouva o dílo (ovládaná osoba jako objednatel)
9. Smlouva o sdružení (ovládaná osoba jako vedoucí účastník sdružení)
10. Smlouva o sdružení (ovládaná osoba jako účastník sdružení)
11. Smlouva o sdružení (ovládaná osoba jako člen sdružení)
12. Zadávací list ke smlouvě o sdružení (ovládaná osoba jako vedoucí účastník sdružení)
13. Smlouva o sdružení (ovládaná osoba jako člen sdružení)
14. Smlouva o sdružení (ovládaná osoba jako člen sdružení)
15. Smlouva o dílo (ovládaná osoba jako zhotovitel)

Ostatní propojená osoba: HIPODROM MOST a.s.

1. Smlouva o reklamě (ovládaná osoba jako zadavatel)

Ostatní propojená osoba: Infotea s.r.o.

1. Realizační smlouva o poskytování služeb na podporu informačního systému (ovládaná osoba jako odběratel)
2. Smlouva o poskytování služeb (ovládaná osoba jako odběratel)

Právní úkony a opatření

Vyjma výše uvedených smluvních vztahů nebyly v účetním období (r. 2009) učiněny, v zájmu ovládané či ovládající osoby, žádné právní úkony a ze strany ovládané osoby nebyla přijata ani uskutečněna žádná opatření v zájmu nebo na popud ovládající osoby.

Představenstvo akciové společnosti DTS Vrbenský, a.s. konstatuje, že veškerá vzájemná plnění a protiplnění mezi ovládanou a ovládající osobou a ovládanou a ostatními propojenými osobami byla poskytována na základě existujících smluvních vztahů. Smlouvy mezi ovládanou a ovládající osobou a ovládanou a ostatními propojenými osobami vyplývají z charakteru podnikatelské činnosti obou subjektů a byly uzavřeny za obvyklých podmínek; na základě oboustranné výhodnosti a za dodržení zásad poctivého obchodního styku, přičemž ovládané osobě nevznikla z těchto smluv a vyplývajících vztahů žádná újma.

Plnění a protiplnění od ovládající osoby a ostatních propojených osob v r. 2009

Společnost	Energie	Doprava	Pronájemová doprava	Pronájem	Zemní práce	Ostatní služby	Prodej zboží	Sociální	Ostatní	Celkem
Plnění pro ovládající osobu a ostatní ovládané osoby za r. 2009 v tis. Kč bez DPH										
Czech Coal Services a.s.	0	4 933	3 114	9	1 430	176	601	0	1 520	11 784
Vršanská uhelná a.s.	0	61 054	6 315	0	144 561	243	0	0	592	212 765
Litvínovská uhelná a.s.	0	65 421	8 489	0	148 249	1 159	249	0	305	223 872
Údržba dolů Komořany a.s.	0	777	22 168	0	50	654	0	0	20	23 669
Czech Coal a.s.	0	3 133	287	0	0	2	0	0	0	3 422
Důl Kohinoor a.s.	0	58	122	0	12	1	1 051	0	2	1 245
HUMECO, a.s.	0	391	0	0	1 766	662	23	0	8	2 849
REKULTIVACE a.s.	0	175	465	0	13 021	0	15	0	16	13 692
RENOGUM a.s.	0	38	5 857	0	0	44	10	0	318	6 266
Krušnohorské strojírny Komořany a.s.	0	478	184	0	0	160	5	0	0	828
Servis Leasing a.s.	0	-9	0	0	0	1 229	10	0	7	1 238
Rental Servis a.s.	0	0	0	0	0	0	0	0	0	0
Infotea s.r.o.	0	2	6	0	0	5	0	0	0	12
HIPODROM MOST a.s.	0	9	0	0	0	0	0	0	0	9
Výzkumný ústav pro hnědé uhlí a.s.	0	0	0	0	0	0	0	0	0	0
Úhrn plnění	0	136 461	47 006	9	309 090	4 334	1 965	0	2 787	501 652
Plnění od ovládající osoby a ostatních ovládaných osob za r. 2009 v tis. Kč bez DPH										
Czech Coal Services a.s.	7 416	0	0	977	0	9 123	124 005	202	33 920	175 643
Vršanská uhelná a.s.	0	0	0	1 297	0	1 741	1	0	2	3 042
Litvínovská uhelná a.s.	9	0	0	249	0	2 923	0	0	1 288	4 469
Údržba dolů Komořany a.s.	0	0	0	0	0	302	17	0	0	319
Czech Coal a.s.	0	0	0	0	0	0	0	0	0	0
Důl Kohinoor a.s.	0	0	0	0	0	0	0	0	0	0
HUMECO, a.s.	0	0	0	0	0	81	0	0	77	158
REKULTIVACE a.s.	0	0	0	0	0	9 496	0	0	0	9 496
RENOGUM a.s.	0	0	0	0	0	6	0	0	0	6
Krušnohorské strojírny Komořany a.s.	0	0	0	0	0	90	2	0	0	92
Servis Leasing a.s.	0	0	0	29 623	0	191	14	0	86	29 914
Rental Servis a.s.	0	0	0	0	0	0	0	0	0	0
Infotea s.r.o.	0	0	0	0	0	5 516	49	0	0	5 564
HIPODROM MOST a.s.	0	0	0	0	0	60	0	0	0	60
Výzkumný ústav pro hnědé uhlí a.s.	0	0	0	0	0	0	0	0	0	0
Úhrn protiplnění	7 424	0	0	32 146	0	29 530	124 088	202	35 373	228 763

V roce 2010 vydala společnost DTS Vrbenský, a.s.

Oddělení obchodu a marketingu

Souš čp. 7, 434 03 Most

tel.: +420 476 205 140

fax: +420 476 707 972

www.dts-as.cz • info@dts-as.cz



Czech Coal Group

