



# OBSAH

|   |    |
|---|----|
| Představení společnosti DTS Vrbenský, a. s. | 3  |
| Správnou cestou                             | 5  |
| Úvodní slovo předsedy představenstva        | 12 |
| Profil společnosti                          | 14 |
| Řídící orgány společnosti                   | 16 |
| Zpráva představenstva                       | 18 |
| Zpráva o činnosti dozorčí rady              | 28 |
| Zpráva nezávislého auditora                 | 29 |
| Finanční hospodaření                        | 30 |
| Příloha k účetní závěrce                    | 35 |
| Zpráva o vztazích mezi propojenými osobami  | 50 |



Společnost byla založena v roce 1995 jako sto-procentní dceřiná společnost bývalé Mostecké uhelné a.s. (nyní Czech Coal Services a. s.) s cílem poskytovat široké spektrum činností pro mateřskou organizaci.

Nosnou činností je poskytování služeb v oborech zemních prací, nákladní dopravy a servisu provozované techniky.

Během existence firmy proběhla obměna technického parku s cílem snížit provozní a enviromentální náklady. V současnosti společnost disponuje několika desítkami strojů pro zemní práce značek Caterpillar a Komatsu, moderními nákladními vozy značky Volvo a zajišťuje servis pro tuto techniku.

Společnost má zavedený a úspěšně obhájeno integrovaný systém řízení jakosti a enviromentu od renomované společnosti Det Norske Veritas CZ.

Prosperita společnosti je založena prioritně v poskytování spolehlivých a kvalitních služeb pro významné zákazníky, včetně mateřské skupiny Czech Coal, jednoho z největších zaměstnavatelů v ústeckém regionu, s konsolidovaným obrátem přes 9 mld. korun.

Správnou cestou

# MOTTO



## SPRÁVNOU CESTOU

Správnou cestou společně k cíli.  
Naším společným cílem je neustále zlepšovat kvalitu poskytovaných služeb tak, abychom Vám dokázali, že spokojenost našich zákazníků je pro nás prioritou.

Rádi bychom Vás přesvědčili, že motto „správnou cestou“ bude přínosem i pro Vás.

Fotografie vlevo: Vínice  
Rekultivace sesuvného území Čepirožské výsypky, Most

# ZEMNÍ PRÁCE

## DENNÍ NASAZENÍ TECHNIKY PRO SKUPINU CZECH COAL

Průměrné denní nasazení strojů úseku pomocné mechanizace do provozu pro pokrytí potřeb technologie výroby uhlí a technologie těžby, včetně zakládání skrývkových zemin, je cca 40 ks dozerů všech velikostí, cca 20 ks diesel hydraulických rýpadel a čističů dálkové pásové dopravy, 10 ks nakladačů všech velikostí. Dále se využívají stroje pro speciální práce při přestavbách a přemísťování dálkové pásové dopravy u technologických celků jednotlivých uhelných společností ve skupině Czech Coal.

Stroje jsou využívány především v nepřetržitém pracovním cyklu jako důlní doplňková mechanizace potřebná k těžbě nerostné suroviny výkonnými velkstroji. Dále jsou využívány jako stroje pro odvodnění zájmových území, pro přípravu těžby, svahování a tvarování výsypných stupňů a etází při ukládání těžných zemin. Nemalá část těchto kapacit je využita při tvorbě a údržbě přístupových provozních cest v dolovém poli.

Pro přepravu zemin a sypkých materiálů jsou využívány nákladní terénní automobily v celkovém počtu cca 30 ks. Pro údržbářské práce jsou dále využívány mobilní jeřáby všech nosností v počtu 23 ks, montážní plošiny a valníkové nákladní vozy, které zabezpečují realizaci pravidelných plánovaných oprav, velkstrojové a jiné důlní techniky.

Pro obě uhelné společnosti je denně zajišťována terénními vozidly doprava zaměstnanců uvnitř dobývacího prostoru v nepřetržitém pracovním cyklu.

## CATERPILLAR CAT 330 CL

Pásové rýpadlo určené pro těžkou práci v terénu.

Hmotnost stroje: 35 000 kg

Délka: 11 140 mm

Šířka: 3 340 mm

Objem lopaty: 1,6 - 1,9 m<sup>3</sup>

Výkon motoru: 181 kW





## REKULTIVACE ÚZEMÍ S UKONČENOU TĚŽEBNÍ ČINNOSTÍ

Stavba leží v prostoru vnitřní výsypky bývalého lomu „Obránců Míru“. Na této akci byla uplatněna při technické rekultivaci naše těžká technika úseku pomocné mechanizace a v druhé polovině realizace zakázky při návozech zemin a organických hmot do ploch i dopravní technika.

V rámci rekultivační činnosti bylo předáno k užívání celkem 19,6 ha zemědělské plochy, 29,8 ha plochy lesnické a 30,8 ha plochy ostatní rekultivace.

Upravené plochy společně s vybudováním komunikační sítě v délce přes 3 km budou sloužit jak pro obhospodařování pozemků, tak i pro sportovní využití v rámci turistiky a cykloturistiky.

### NISSAN DOUBLE-CAB 2.5 TDI

Terénní vůz 4x4 pro dopravu na jednotlivé těžební lokality a do těžkého terénu.

Typ motoru: vznětový, přeplňovaný s přímým vstřikem paliva

Počet válců: 4

Zdvihový objem: 2,5 cm<sup>3</sup>

Výkon motoru: 98 kW/ 133 K

Volitelný pohon: 4x2, 4x4 nebo 4x4 s redukcí

# ZEMNÍ PRÁCE, AUTODOPRAVA

## SILNIČNÍ OKRUH KOLEM PRAHY PRO SKANSKA A.S. (2008-2009)

stavba 513 Vestec - Lahovice

Stavební objekt je rozdělen do dvou etap. V první etapě, při budování portálu tunelu Cholupice, jsme vykopali, převezli a uložili více jak 90 000 m<sup>3</sup> zeminy.

Práce byly zahájeny v červnu roku 2008 a ukončeny předáním v říjnu, bez vad a nedodělků, k plné spokojenosti investora.

V druhé etapě dojde, po vybudování tubusů tunelů, k opětovnému závozu částí tubusů v množství 43 000 m<sup>3</sup>, vytěženou zeminou a její uložení se zhuťněním.

Na zakázce byla nasazena technika úseku pomocné mechanizace a autodopravy, střední rýpadlo Komatsu PC 240, buldozer Komatsu D65 a 10 sklápěčích vozidel Volvo.

### Volvo FM12 8x4 R

Posílou pro úsek autodopravy je sklápěč VOLVO FM12 8x4 R se čtyřnápravovým podvozkem. Dvostranná velkoobjemová korba s automatickým otevíráním bočnic, pojme až 20 m<sup>3</sup> nákladu, užitečná hmotnost vozu je 27 tun. Pro zvýšení kapacity přepravovaného materiálu až na 40 tun je vozidlo provozováno v soupravě.

Typ motoru: šestiválcový motor o objemu 12,1 l

Výkon: 309 kW

Kroutící moment: 1750 Nm při 1100 - 1500 otáčkách



# 01/ ÚVODNÍ SLOVO



Vážené dámy a pánové,

rok 2008 byl poznamenán začínající finanční krizí, která se do Evropy přesunula ze zámoří. Finanční krize přímo ovlivnila developerské společnosti, což se projevilo ve zrušení či zastavení mnoha developerských projektů. Tato skutečnost začala významně negativně ovlivňovat stavební trh, což pocítila většina stavebních firem v České republice včetně DTS Vrbenský, a.s.

I přes uvedenou situaci, která negativně ovlivnila celkový obrat společnosti, lze hodnotit výsledky společnosti pozitivně. Výpadek tržeb musel být kompenzován důsledným řízením nákladů a zvyšováním rentability jednotlivých zakázek. Realizační opatření se ukázala jako úspěšná a společnost vytvořila historicky nejvyšší zisk po zdanění, který činil 38 mil. Kč a ukazatel EBITDA ve výši 136 mil. Kč.

I nadále společnost uplatnila většinu svých kapacit v rámci Czech Coal Group, kde realizovala tržby ve výši 546 mil. Kč, což je 66 % celkových tržeb. Hlavní prioritou společnosti v roce 2008 bylo zpracování strategie dalšího rozvoje firmy. Strategie, navržená managementem společnosti, spočívající v růstu externích tržeb, kterým bude eliminován předpokládaný pokles výkonů do skupiny Czech Coal, byla majiteli odsouhlasena.

Významnou událostí uplynulého roku byl také recertifikační audit integrovaného systému řízení, který byl realizován počátkem června certifikační společností DET NORSKE VERITAS.

Další významnou událostí, která ovlivnila a i nadále bude ovlivňovat společnost, byla restrukturalizace skupiny Czech Coal, spočívající v rozdělení bývalé Mostecké uhelné a.s. na tři akciové společnosti.

Závěrem mi dovoluji poděkovat jménem managementu společnosti akcionářům, všem obchodním partnerům za projevenou důvěru a zaměstnancům za jejich odvedenou práci. Věřím, že výsledky roku 2008 jsou dobrým předpokladem pro další rozvoj a prosperitu naší společnosti i v době probíhající hospodářské recese.



Ing. Luboš Straka  
předseda představenstva  
a ředitel společnosti





# 02/ PROFIL SPOLEČNOSTI

## Základní údaje

|                       |  |
|-----------------------|--|
| Obchodní firma:       | DTS Vrbenský, a.s.                                 |
| Právní forma:         | akciová společnost                                 |
| Základní kapitál:     | 350 000 000 Kč                                     |
| Založení společnosti: | 1. 7. 1995   |
| Registrace:           | Krajský soud v Ústí nad Labem, oddíl B, vložka 718 |
| Identifikační čísla:  |  |
| IČ:                   | 63145251   |
| DIČ:                  | CZ63145251   |
| Sídlo:                | Souš čp. 7, 434 03 Most                            |
| Akcionář:             | Czech Coal Services a.s.<br>(100 %)                |

## Poslání společnosti

Vytvářet přidanou hodnotu pro akcionáře efektivním využíváním majetku, se kterým společnost nakládá.

Vytvářet přidanou hodnotu pro zákazníka poskytováním kvalitních služeb za přiměřené ceny.

Přispívat k ekonomickému a sociálnímu rozvoji regionu a ke zlepšování životního prostředí.

## Vize společnosti

Jsme silná, stabilní a spolehlivá společnost, jejímž cílem je spokojený zákazník.

Budoucnost vidíme v růstu a kvalitě poskytovaných služeb v oblasti provozování automobilové dopravy, stavebních strojů a provádění vybraných stavebních prací a rekultivací.

S nabídkou a konkurenceschopností našich služeb chceme být Vaším významným partnerem.

## Hlavní aktivity společnosti

Zemní práce

Sanační a rekultivační práce

Odstraňování ekologických zátěží

Nakládání s nebezpečnými odpady

Provádění staveb, jejich změn a odstraňování včetně ekologických staveb a skládek

Vodohospodářské stavby

Komplexní nákladní doprava

Pronájem a servis motorových vozidel a stavebních strojů

## Vývoj hlavních ukazatelů

| Ukazatel                                     | Jednotka | 2005    | 2006    | 2007    | 2008    |
|--|----------|---------|---------|---------|---------|
| Celkové tržby                                | tis. Kč  | 867 049 | 810 980 | 913 913 | 828 089 |
| Zisk před zdaněním                           | tis. Kč  | 19 836  | 15 950  | 16 051  | 44 590  |
| Zisk po zdanění                              | tis. Kč  | 16 216  | 11 578  | 13 319  | 37 819  |
| EBITDA                                       | tis. Kč  | 108 824 | 108 333 | 109 544 | 136 226 |
| Stálá aktiva                                 | tis. Kč  | 442 045 | 399 540 | 367 649 | 304 312 |
| Oběžná aktiva                                | tis. Kč  | 339 083 | 336 673 | 350 961 | 240 019 |
| Vlastní kapitál                              | tis. Kč  | 515 170 | 511 071 | 512 184 | 407 110 |
| Cizí zdroje                                  | tis. Kč  | 263 560 | 224 108 | 206 974 | 138 152 |
| Přidaná hodnota                              | tis. Kč  | 350 831 | 353 308 | 373 426 | 378 054 |
| Produktivita práce<br>(obrat na zaměstnance) | tis. Kč  | 1 102   | 1 074   | 1 230   | 1128    |
| Osobní náklady                               | tis. Kč  | 244 647 | 246 117 | 254 031 | 248 201 |
| Průměrný výdělek                             | Kč/zam.  | 18 503  | 19 327  | 20 120  | 20 435  |
| Prům. počet zaměstnanců                      | zam.     | 787     | 755     | 743     | 734     |

# 03/ ŘÍDÍCÍ ORGÁNY SPOLEČNOSTI

## Představenstvo

|                         |   |
|-------------------------|---|
| Ing. Luboš Straka       | předseda představenstva, ředitel společnosti DTS Vrbenský, a.s.             |
| Dr. Ing. Damir Dordevič | místopředseda představenstva, technický ředitel Czech Coal Services a.s.    |
| Ing. Miroslav Borovský  | člen představenstva, výrobní ředitel - závodní lomu Vršanská uhelná a.s.    |
| Ing. Pavel Kounovský    | člen představenstva, výrobní ředitel - závodní lomu Litvínovská uhelná a.s. |
| Ivan Ondřejka           | člen představenstva, generální ředitel Czech Coal Services a.s.             |

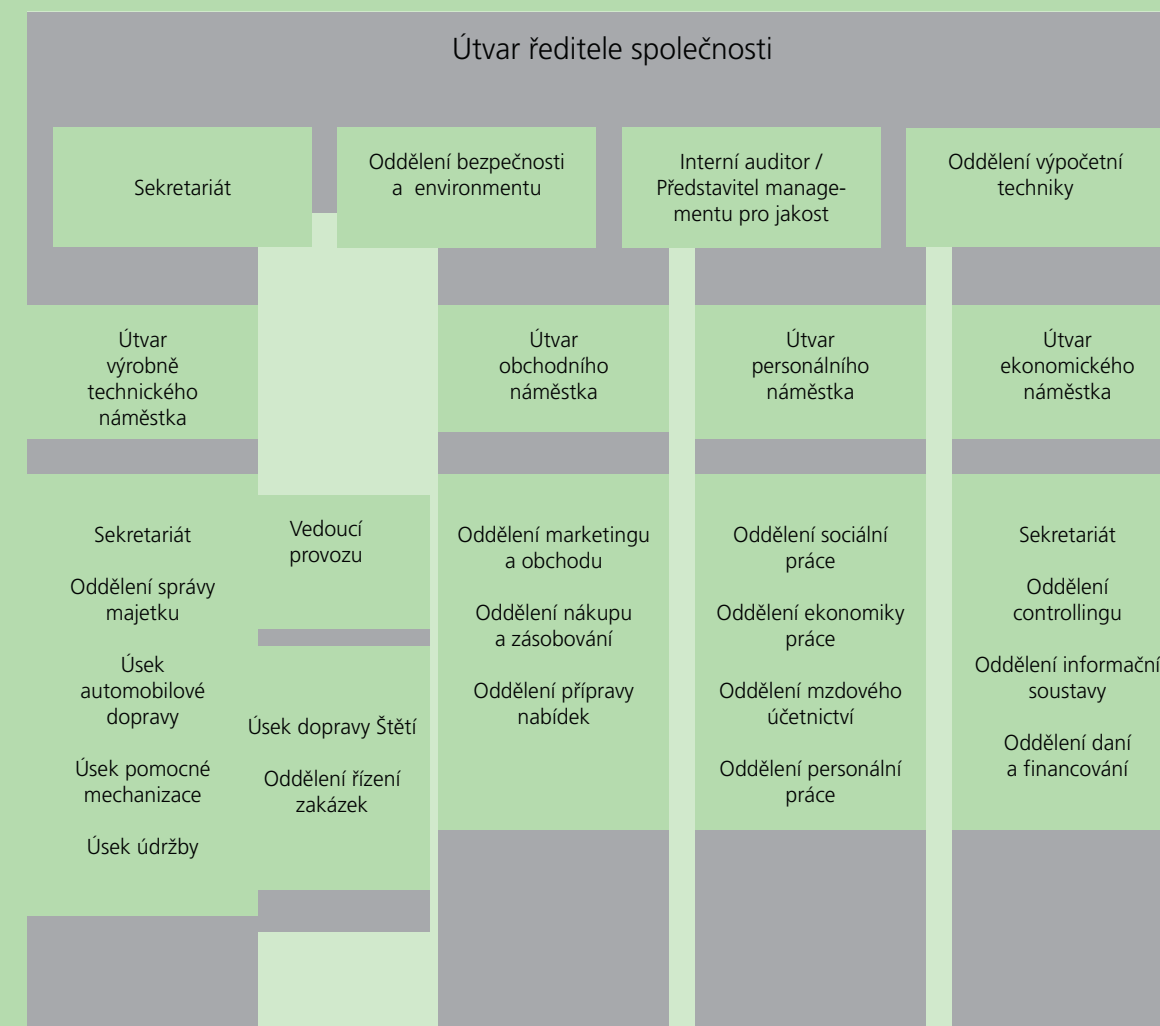
## Dozorčí rada

|                    |  |
|--------------------|--|
| Ing. Petr Krupička | předseda dozorčí rady, vedoucí odboru finančního controllingu Czech Coal Services a.s. |
| Bc. Jiří Zogala    | místopředseda dozorčí rady, personální ředitel Czech Coal Services a.s.                |
| Arnošt Ševčík      | člen dozorčí rady, předseda odborové organizace DTS Vrbenský, a.s.                     |

## Vrcholové vedení společnosti

|                    |                            |
|--------------------|----------------------------|
| Ing. Luboš Straka  | ředitel společnosti        |
| Ing. Eva Dítětová  | ekonomický náměstek        |
| Ing. Ivan Baláš    | obchodní náměstek          |
| Eva Emingerová     | personální náměstek        |
| Ladislav Karlovský | výrobně technický náměstek |

## Organizační struktura společnosti



# 04/ ZPRÁVA PŘEDSTAVENSTVA

## Obchodní činnost

V loňském roce společnost dosáhla obratu celkem 828 mil Kč. Vývoj růstu tržeb v I. pololetí roku sice nasvědčoval dosažení vyšší hodnoty, nicméně druhé pololetí tento trend nepotvrdilo a zůstalo za očekávaním. Příčinu vidíme zejména v počínajícím ochlazení naší ekonomiky a následném zrušení či odložení některých projektů, na kterých měla naše společnost participovat.

### 1. čtvrtletí

V tomto období byly zahájeny práce na nové rekultivační zakázce Rekultivace OM VII. etapa a dále pokračovaly práce na rozpracovaných rekultivačních stavbách z minulého roku – rekultivace OM VI. etapa, rekultivace Vršanské výsypky IV. etapa, dokončení terénních úprav a biologické rekultivace v areálu bývalé úpravny uhlí Herkules. Vzhledem ke skutečnosti, že se jednalo vesměs o práce v terénu, bylo nutné činnosti přizpůsobovat aktuálním klimatickým podmínkám, které byly na toto období lepší, než bývá obvyklé.

### 2. čtvrtletí

Pokračovalo provádění zemních prací na zakázkách z předcházejícího období. Byly zahájeny práce na nové rekultivační zakázce – rekultivace OM VIII. etapa. Po ukončení zimního období byly opětovně zahájeny práce na zakázkách z roku 2008 – zemní práce při výstavbě komunikace R6 Tisová – Kamenný Dvůr a zemní práce při výstavbě a obsypu portálů tunelů dálničního obchvatu R513 v Cholupicích. Na rozpracovaných rekultivačních stavbách bylo zahájeno provádění biologických rekultivací.

### 3. čtvrtletí

V tomto období vrcholily práce na rozpracovaných zakázkách z minulého čtvrtletí, zejména práce související s prováděním rekultivací v těžební lokalitě Obránců Míru bývalé společnosti Mostecká uhelná a.s. Nově byly zahájeny zemní práce související s výstavbou nového mostu Třebušice, výstavba dětského dopravního hřiště na Autodromu v Mostě a sanace a rekultivace skládky TKO Štěpánovice u Klatov.

### 4. čtvrtletí

Postupně byly dokončovány rozpracované zakázky – výstavba dopravního hřiště, sanace skládky TKO Štěpánovice. U rekultivačních zakázek byly dokončovány terénní úpravy a na ozeleněných plochách byla dokončována péstební péče. U zakázek přecházejících do příštího období roku byla prováděna taková opatření, aby v průběhu zimního období mohly práce na zakázkách plynule pokračovat.

Fotografie vpravo: Silniční okruh kolem Prahy  
Zemní práce a přeprava zeminy při budování tubusů tunelů.  
Stavba 513 Vestec - Lahovice



# 04/ ZPRÁVA PŘEDSTAVENSTVA

## Výrobní segmenty

Výrobní část společnosti je členěna do segmentů – úseků. Tyto nové úseky jsou samostatně hospodařící a plní úkoly spojené s ročním záměrem celé společnosti. Další nedílnou částí je segment realizace inženýringových zakázek.

### Úsek automobilové dopravy

Hlavním úkolem tohoto segmentu společnosti je realizace výkonů v oblasti přepravy sypkých hmot a zemin, jak v terénu, tak i po silnici pomocí moderní flotily velkoobjemových nákladních vozidel. Tyto přepravní činnosti jsou prováděny v rámci skupiny Czech Coal a dále při realizaci externích činností na domácím trhu. Z dalších dopravních činností je významná přeprava osob, realizace jeřábnických výkonů speciální technikou, rozvoz a prodej pohonných hmot, pronájem vozidel a činnost při poskytování osobních vozidel ve formě autopůjčovny pro skupinu Czech Coal.

### Úsek pomocné mechanizace

Segment pomocné mechanizace je stěžejním nositelem poskytování výkonů v oblasti zemních prací. Zemní práce jsou realizovány moderními a výkonnými dozery všech velikostí a typů, dieselhydraulickými rýpadly, lopatovými nakladači a vibračními válci.

Dále se spolupodílí na dodávkách výkonů při sanaci starých ekologických zátěží, rekultivaci území dotčených hornickou činností, výstavbách skládkových boxů komunálních a jiných odpadů. Svým specifickým portfoliem mechanismů a zkušeností pracovníků úseku je vyhledávaným dodavatelem služeb ostatním velkým stavebním společnostem v České republice.

### Úsek údržby

Hlavní činností úseku je udržování strojového parku automobilové dopravy a pomocné mechanizace v provozuschopném stavu a schopnosti jejího vysokého nasazení při výkonu. Pro tuto opravárenskou činnost je servis zabezpečen kvalitním zázemím v moderních dílnách s dostatečným materiálním a obchodním zabezpečením. Dále poskytuje služby autorizovaného servisu značky Mercedes a servis zařízení systému ProTank.

### Úsek Štětí

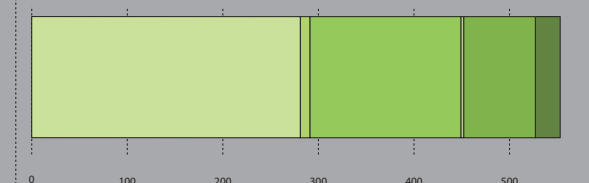
Provádí zabezpečení veškeré dopravní logistiky uvnitř areálu společnosti Mondi Packaging Paper ve Štětí v nepřetržitém pracovním cyklu.

### Oddělení realizace zakázek

Hlavní úlohou této části výroby je organizace a realizace zakázek za strojní podpory úseků autodopravy a pomocné mechanizace tak, aby veškeré činnosti byly dle projektové dokumentace a v souladu s platnými legislativními normami a dle zavedeného systému ISO.

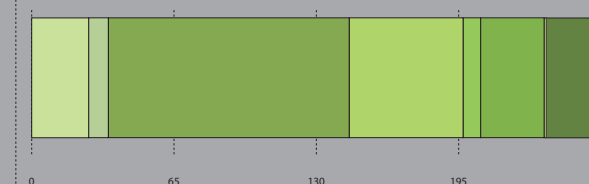
### Struktura vozového parku celkem 593 vozidel a strojů

|                       |         |
|-----------------------|---------|
| nákladní auta         | 50,81 % |
| komunální technika    | 1,81 %  |
| stavební stroje       | 28,57 % |
| autobusy              | 0,54 %  |
| osobní a terénní auta | 13,56 % |
| autojeřáby            | 4,70 %  |



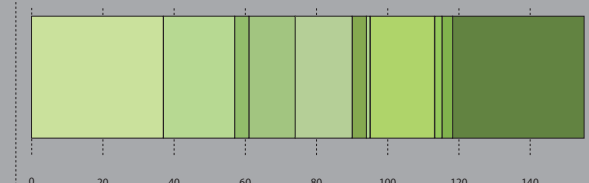
### Struktura vozového parku nákladní vozy (celkem 256 vozidel)

|                     |         |
|---------------------|---------|
| přeprava osob (BUS) | 10,16 % |
| nosič kontejnerů    | 3,52 %  |
| valníky             | 42,97 % |
| sklápěče            | 20,31 % |
| přeprava -ADR       | 3,13 %  |
| skříňové vozy       | 11,33 % |
| návěs               | 0,39 %  |
| traktory            | 8,20 %  |



### Struktura vozového parku zemní stroje (celkem 154 strojů)

|                        |         |
|------------------------|---------|
| pásové dozery malé     | 24,03 % |
| pásové dozery střední  | 12,99 % |
| pásové dozery velké    | 2,60 %  |
| pásová rýpadla malá    | 8,44 %  |
| pásová rýpadla střední | 10,39 % |
| pásová rýpadla velká   | 2,60 %  |
| kolové nakladače       | 11,69 % |
| scrapery               | 1,30 %  |
| vibrační válce         | 1,95 %  |
| ostatní                | 24,03 % |



# 04/ ZPRÁVA PŘEDSTAVENSTVA

## Ekonomika

V roce 2008 vytvořila společnost historicky nejvyšší hospodářský výsledek 38 mil. Kč, což je trojnásobek předchozího roku, ukazatel EBITDA ve výši 136 mil. Kč je nejvyšší, jakého společnost za dobu své existence dosáhla.

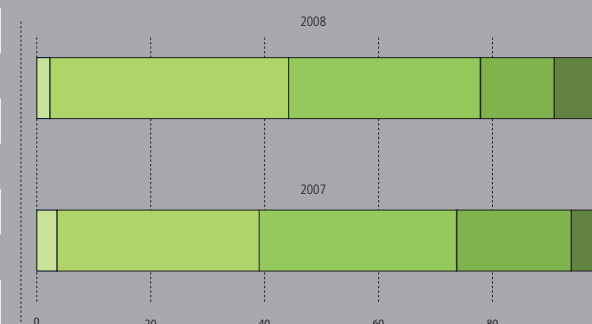
V hodnoceném roce se však nedařilo v oblasti výkonů, a to jak mimo skupinu, tak do skupiny. Celkový obrat činil 828 mil. Kč. Dobré výsledky v oblasti tvorby zisku byly dosaženy restrikcí nákladů.

Rozhodnutím jediného akcionáře došlo ke snížení základního kapitálu o 130 mil. Kč, z důvodu přebytku vlastních zdrojů. Rentabilita vlastního kapitálu dosáhla hodnoty přes 9 %.

Meziročně společnost zaznamenala nárůst cash flow o cca 10 mil. Kč.

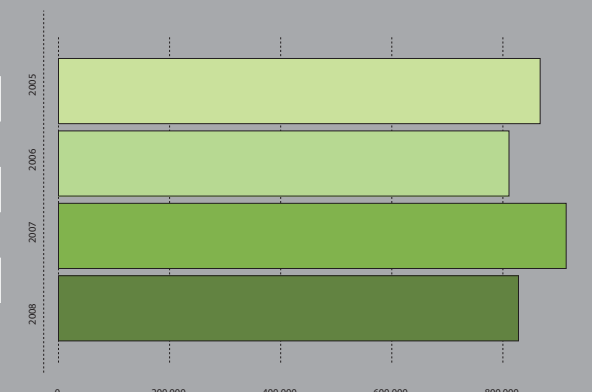
Podíl hospodářských středisek na výkonech  
roky 2008, 2007  
v %

|                          | 2008    | 2007    |
|--------------------------|---------|---------|
| Údržba                   | 2,29 %  | 3,53 %  |
| Pomocná mechanizace      | 41,91 % | 35,51 % |
| Autodoprava              | 33,63 % | 34,62 % |
| Výměník                  | 0,08 %  | 0,06 %  |
| Rekultivace a inženýring | 12,89 % | 20,8 %  |
| Ostatní provozy          | 9,21 %  | 6,19 %  |



Vývoj tržeb v letech 2005–2008  
tis. Kč

|      | tis. Kč |
|------|---------|
| 2005 | 867 049 |
| 2006 | 810 980 |
| 2007 | 913 913 |
| 2008 | 828 089 |



# 04/ ZPRÁVA PŘEDSTAVENSTVA

## Personální činnost, sociální politika a mzdový vývoj

Společnost DTS Vrbenský, a.s., měla v roce 2008 plánováno 721 funkčních míst. Plánované pracovní pozice jsou tvořené v souladu s potřebami provozu. Výběr vhodného zaměstnance probíhá přes výběrová řízení, dále ve spolupráci s úřady práce, a rovněž doporučení od našich zaměstnanců je důležitým kritériem. Naši vedoucí zaměstnanci při výběru vhodného uchazeče o zaměstnání upřednostňují i osobní kontakt.

Oblast fluktuace zaměstnanců ve srovnání s předešlým rokem nezaznamenala výrazné výkyvy. Společnost ji nevnímá jako hrozbu. I v uplynulém roce se potvrdilo, že fluktuace má pozitivní vliv na věkový průměr ve společnosti. V personální oblasti je důležité dodržovat zákonné normy vyplývající z platné legislativy, a neustále rozvíjet komunikaci se zaměstnanci s cílem posílit jejich loajalitu.

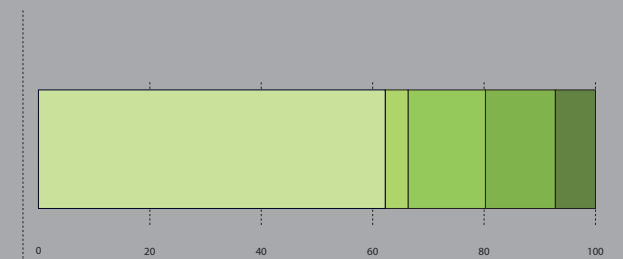
Vedení společnosti stále pokračuje v rozvoji sociální politiky. V roce 2008 i nadále spolupracovalo se společností Sodexo s. r. o. Čerpání tohoto benefitu výrazně ovlivnilo čerpání sociálního fondu v položce Program zdraví. Sociální politika ve společnosti má velký vliv na motivaci zaměstnanců. Stejný vliv na zaměstnance má i příspěvek na penzijní připojištění, vyplácený společností dle odpracovaných let.

Spokojenost zaměstnanců jde ruku v ruce s finanční motivací. V souladu s vyhodnocením hospodářských výsledků v roce 2008 můžeme dnes říci, že společnost splnila všechny závazky plynoucí z uzavřeného I. dodatku Kolektivní smlouvy DTS Vrbenský, a.s.

Míra inflace za rok 2008 dosáhla 6,3 %. Průměrný výdělek roku 2008 dosáhl výše 19 179,- Kč. Index průměrného měsíčního výdělku 2008/2007 byl ve výši 106,4 %.

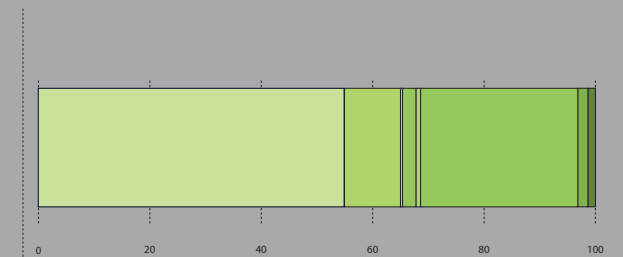
Čerpání mzdových prostředků zaměstnanců  
Struktura mzdy  
Procenta

|                            |         |
|----------------------------|---------|
| základní mzda celkem       | 62,25 % |
| příplatky celkem - z toho: | 4,1 %   |
| náhrady mzdy               | 13,89 % |
| prémie                     | 12,54 % |
| odměny celkem              | 7,22 %  |



Struktura čerpání sociálního fondu  
Procenta

|                      |         |
|----------------------|---------|
| program zdraví       | 54,90 % |
| rekreace: dětská     | 10,09 % |
| zájezdy              | 0,37 %  |
| sociální výpomoc     | 2,40 %  |
| darovství krve       | 0,84 %  |
| stravování           | 28,22 % |
| péče o důchodce      | 1,82 %  |
| organizace spol.akcí | 1,36 %  |



# 04/ ZPRÁVA PŘEDSTAVENSTVA

## Řízení kvality

Společnost vlastní od roku 2005 certifikát managementu kvality a environmentu, jež odpovídají mezinárodním požadavkům dle norem ISO 9001 a 14001. V roce 2006 jsme certifikaci rozšířili o OHSAS 18001 potvrzující zavedení systému managementu bezpečnosti a ochrany zdraví při práci.

Soulad s požadavky mezinárodních norem ISO 9001 a 14001 a OHSAS 18801 stvrzujeme každoročně periodickým auditem a jednou za tři roky recertifikačním auditem, které provádí nadnárodní certifikovaná společnost.

Dle těchto norem byl implementován systém řízení ve společnosti, rozdělený do jednotlivých procesů a činností, které udržujeme a snažíme se o neustálé zlepšování a řízení kvality produktu k maximální spokojenosti našich zákazníků.

Naše dlouholetá praxe v oblasti autodopravy, zemních prací a rekultivační vede ke kvalitě a efektivnosti našich služeb s ohledem na životní prostředí. Klademe důraz na kvalitu, přesnost a spolehlivost vůči našim zákazníkům.

V roce 2008 proběhl recertifikační audit, kde jsme úspěšně obhájili certifikáty norem ISO 9001, 14001 a OHSAS 18001 na další tříleté období, ve kterém chceme být i nadále silným partnerem našim současným i budoucím odběratelům.

## Environment

Ochrana a tvorba životního prostředí je každodenní součástí činností vykonávaných akciovou společností DTS Vrbenský. Hlavní pozornost je věnována prevenci vzniku možných negativních vlivů ve všech oblastech ochrany životního prostředí zejména v oblasti ochrany ovzduší, nakládání s vodami a odpady. Konkrétním preventivním opatřením je průběžně prováděná obnova automobilů a zemních strojů, které splňují nejpřísnější emisní limity a tím se podílí na významném snížení emisí výfukových plynů.

V oblasti nakládání s odpady je většina produkovaných odpadů předávána k dalšímu využití. V roce 2008 byla provedena obnova technologie čistírny odpadních vod a vyčištěny nádrže, což se projevilo ve vyšší účinnosti provozovaného zařízení. Pro eliminaci a minimalizaci možných rizik, vyplývajících z používání olejů a pohonných hmot, jsou prováděny v předepsaných intervalech kontroly těsnosti nádrží. Na čerpacích stanicích pohonných hmot je také prováděna pravidelná roční kontrola účinnosti zpětného odvodu par, kontrola technologie a zkušební odběr pohonných hmot z odběrného stojanu.

V průběhu roku se osvědčila podrobná příprava jednotlivých zakázek se zaměřením na určení možných rizik, s cílem minimalizovat případné dopady. Dodržování právních předpisů, vztahujících se k prováděným činnostem, je již samozřejmostí. Průběžně jsou vydávány a aktualizovány interní předpisy pro řízení ochrany a tvorby životního prostředí. S těmito předpisy jsou prokazatelně seznamováni zaměstnanci společnosti.

DTS Vrbenský, a.s., je společností, která je v oblasti ochrany a tvorby životního prostředí, příkladem zodpovědného podnikání.

## Bezpečnost práce

Bezpečnost práce patří mezi prvořadé cíle všech činností vykonávaných zaměstnanci a je neoddělitelnou součástí politiky společnosti. Je řízena odborně způsobilými zaměstnanci, kteří aktivně přistupují k novým legislativním požadavkům v oblasti BOZP.

Společnost klade velký důraz na to, aby bezpečnost a ochrana zdraví při práci byla věcí všech zaměstnanců a důslednou prevencí, výchovou a vzděláváním se snažíme o eliminaci rizik, která jsou vyhledávána a hodnocena dle činností

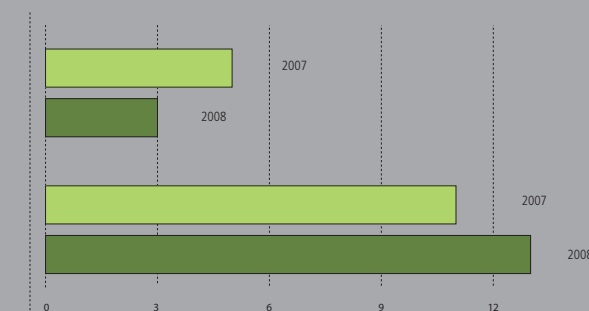
a pracovišť. Aktivně pracujeme s vyhodnocováním příčin vzniklých pracovních úrazů, ale i s tzv. skoronehodami, které nám pomáhají a ukazují cestu k neustálému zlepšování v oblasti BOZP ve společnosti. Vysoce hodnocena, a to i ze strany odborného státního dozoru, je spolupráce vedení společnosti s odborovými organizacemi a se zástupci zaměstnanců.

## Sponzorská činnost

Společnost i nadále naplňuje komunikační plán, který je zaměřen mimo jiné na podporu regionu v němž působíme. Do této oblasti spadá jak podpora místních tělovýchovných a sportovních klubů, tak i finanční pomoc pro školství a zdravotnictví. Významně podporujeme i rozvojové projekty v oblasti zlepšování životního prostředí.

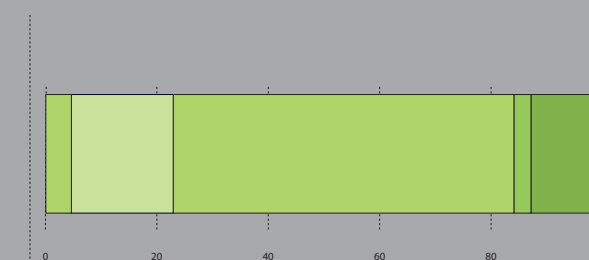
Počet pracovních úrazů s následnou pracovní neschopností

|   | 2007 | 2008 |
|---|------|------|
| Pracovní úrazy s následnou pracovní neschopností delší tři dnů      | 5    | 3    |
| Pracovní úrazy s následnou pracovní neschopností kratší než tři dny | 11   | 13   |



Struktura sponzorských darů  
Procenta (celkem 327 000 Kč)

|  |         |
|--|---------|
| Podpora kulturních institucí, publikací, uměleckých řemesel obnova památek | 4,59 %  |
| Podpora sportu, zejména dětí a mládeže                                     | 18,35 % |
| Projekty v oblasti životního prostředí                                     | 61,16 % |
| Podpora kulturních akcí  | 3,06 %  |
| Podpora školství a mimoškolní vzdělávací činnosti pro mládež               | 10,70 % |
| Podpora v sociální a zdravotní oblasti                                     | 2,14 %  |



## ZPRÁVA O ČINNOSTI DOZORČÍ RADY DTS Vrbenský, a.s. za rok 2008

Dozorčí rada DTS Vrbenský, a.s. (dále DTS a.s.), zasedala a vykonávala svoji činnost v rámci ustanovení obchodního zákoníku, v souladu s jednacím řádem dozorčí rady a se stanovami společnosti. Dozorčí rada při své činnosti dohlížela na výkon a jednání představenstva a na základě předkládaných materiálů průběžně hodnotila, jakým způsobem je zajišťováno a jak se vyvíjí hospodaření společnosti.

Na základě rozhodnutí jediného akcionáře s účinností od 12. 6. 2008 byli odvoláni z dozorčí rady Ivan Ondřejka a Ing. František Svoboda a novými členy k 30. 6. 2008 byli jmenováni ing. Petr Krupička a Bc. Jiří Zogala. Od 30. 6. 2008 je složení dozorčí rady následující: Ing. Petr Krupička- předseda, Bc. Jiří Zogala - místopředseda, Arnošt Ševčík - člen.

Předseda dozorčí rady se pravidelně zúčastňoval všech jednání představenstva DTS a.s. a podával informace o závěrech těchto jednání ostatním členům dozorčí rady.

Dozorčí rada konstatuje, že účetní záznamy a evidence byly vedeny průkazným způsobem a v souladu s obecně závaznými právními předpisy upravujícími vedení účetnictví a v souladu se stanovami společnosti. Dozorčí rada projednala a přezkoumala na svém zasedání 1. 4. 2009 auditorsky ověřenou účetní závěrku společnosti k 31. 12. 2008, včetně přílohy a výroku auditora a konstatuje, že účetní závěrka ve všech významných souvislostech věrně zobrazuje majetek, závazky, vlastní jmění a finanční situaci společnosti. Na základě výše uvedených skutečností doporučuje dozorčí rada valné hromadě schválit vykázaný stav majetku, závazů a základního kapitálu společnosti a vykázanou tvorbu hospodářského výsledku za rok 2008.

Zároveň doporučuje schválit návrh na rozdělení zisku za rok 2008.

Dozorčí rada na svém zasedání dne 1. 4. 2009 přezkoumala Zprávu o vztazích mezi propojenými osobami za rok 2008 a konstatuje, že Zpráva neobsahuje žádné nesrovnalosti.

V Mostě dne 1. 4. 2009



Ing. Petr Krupička  
předseda dozorčí rady DTS Vrbenský, a.s.

## Zpráva nezávislého auditora k výroční zprávě a ke zprávě o vztazích mezi propojenými osobami za rok 2008 pro akcionáře společnosti DTS Vrbenský, a.s., se sídlem Souš čp. 7, 434 03 Most, IČ 631 45 251

Ověřila jsem soulad účetních informací, uvedených ve výroční zprávě za rok 2008 s ověřovanou účetní závěrkou k 31. prosinci 2008. Jiné než účetní informace získané z účetní závěrky jsem neověřovala. Za správnost výroční zprávy je zodpovědné vedení společnosti, úlohou auditora je vydat na základě ověření výrok o souladu výroční zprávy s účetní závěrkou. Ověření jsem provedla v souladu s Mezinárodními auditorskými standardy a souvisejícími aplikačními doložkami Komory auditorů ČR. Tyto standardy vyžadují, aby auditor naplánoval a provedl ověření tak, aby získal přiměřenou jistotu, že informace obsažené ve výroční zprávě jsou ve všech významných ohledech v souladu s příslušnou účetní závěrkou. Jsem přesvědčena, že provedené ověření poskytuje přiměřený podklad pro vyjádření výroku auditora.

Podle mého názoru jsou informace uvedené ve výroční zprávě ve všech významných ohledech v souladu s účetní závěrkou k 31. prosinci 2008, z níž byly převzaty.

Provedla jsem prověrku příložené Zprávy o vztazích mezi propojenými osobami účetní jednotky DTS Vrbenský, a.s., se sídlem Souš čp. 7, 434 03 Most, k 31. prosinci 2008. Za úplnost a správnost zprávy o vztazích mezi propojenými osobami je odpovědné vedení společnosti, úlohou auditora je vydat zprávu na základě provedené prověrky.

Prověrku jsem provedla v souladu s Mezinárodními auditorskými standardy pro prověrky a souvisejícími aplikačními doložkami Komory auditorů ČR. Tyto standardy požadují, aby byla prověrka naplánována a provedena tak, aby auditor získal střední úroveň jistoty, že zpráva o vztazích mezi propojenými osobami neobsahuje významné nesprávnosti. Prověrka je omezena především na dotazování pracovníků společnosti, na analytické postupy a výběrovým způsobem provedené prověření věcné správnosti údajů. Úplnost údajů v této zprávě jsem neověřovala a nejsem schopna posoudit, zda vznikla na základě vztahů mezi propojenými osobami společnosti újma. Vedení společnosti zastává názor, že všechny transakce mezi propojenými osobami byly provedeny na základě běžných obchodních vztahů.

Při prověře jsem nezaznamenala žádné skutečnosti, které by naznačovaly, že informace uvedené společností DTS Vrbenský, a.s. v příložené „Zprávě o vztazích mezi propojenými osobami za rok 2008“ jsou nesprávné.

V Mostě, dne 22. dubna 2009



Ing. Marcela Cibulková  
osvědčení číslo 0984  
Bělehradská 360/6, 434 01 Most



# 07/ FINANČNÍ HOSPODAŘENÍ

## Rozvaha

(v tisících Kč)

|   | 31. 12. 2007 | 31. 12. 2008 |
|---|--------------|--------------|
| Aktiva celkem   | 719 171      | 545 262      |
| Pohledávky za upsané vlastní kapitál                  | 0            | 0            |
| Dlouhodobý majetek                                    | 367 649      | 304 312      |
| Dlouhodobý nehmotný majetek                           | 0            | 0            |
| Dlouhodobý hmotný majetek                             | 367 582      | 304 245      |
| Dlouhodobý finanční majetek                           | 67           | 67           |
| Oběžná aktiva   | 350 960      | 240 019      |
| Zásoby  | 8 160        | 9 040        |
| Dlouhodobé pohledávky                                 | 1 052        | 14 327       |
| Krátkodobé pohledávky                                 | 252 173      | 115 227      |
| Krátkodobý finanční majetek                           | 89 575       | 101 425      |
| Ostatní aktiva  | 562          | 931          |
| Časové rozlišení                                      | 562          | 931          |
| PASIVA CELKEM   | 719 171      | 545 262      |
| Vlastní kapitál                                       | 512 183      | 407 110      |
| Základní kapitál                                      | 480 000      | 350 000      |
| Kapitálové fondy                                      | 21           | 0            |
| Rezervní fondy, nedělitelný fond a ost.fondy ze zisku | 18 843       | 19 291       |
| Hospodářský výsledek minulých let                     | 0            | 0            |
| Hospodářský výsledek běžného účetního období          | 13 319       | 37 819       |
| Cizí zdroje   | 206 974      | 138 152      |
| Rezervy   | 12 827       | 9 571        |
| Dlouhodobé závazky                                    | 23 000       | 25 707       |
| Krátkodobé závazky                                    | 171 147      | 102 874      |
| Bankovní úvěry a výpomoci                             | 0            | 0            |
| Časové rozlišení                                      | 14           | 0            |

## Výkaz zisků a ztrát

(v tisících Kč)

|   | 31. 12. 2007 | 31. 12. 2008 |
|---|--------------|--------------|
| Tržby za prodej zboží   | 6 979        | 7 319        |
| Náklady vynaložené na prodané zboží   | 6 259        | 6 686        |
| Obchodní marže  | 720          | 633          |
| Výkony  | 833 619      | 731 041      |
| Tržby za prodej vlastních výrobků a služeb  | 833 120      | 730 767      |
| Aktivace  | 499          | 274          |
| Výkonová spotřeba   | 478 867      | 366 642      |
| Přidaná hodnota   | 355 472      | 365 032      |
| Osobní náklady  | 254 031      | 248 201      |
| Daně a poplatky   | 5 280        | 5 412        |
| Odpisy dlouhodobého nehmotného a hmotného majetku   | 95 771       | 93 511       |
| Tržby z prodeje dlouhodobého majetku a materiálu  | 39 052       | 39 682       |
| Zůstatková cena prodaného dlouhodobého majetku a materiálu                                    | 34 395       | 26 949       |
| Změna stavu rezerv a opravných položek v provozní oblasti a komplexní náklady příštích období | -1 540       | -8 578       |
| Ostatní provozní výnosy   | 18 811       | 13 948       |
| Ostatní provozní náklady  | 11 625       | 10 452       |
| Provozní výsledek hospodaření   | 13 773       | 42 715       |
| Tržby z prodeje cenných papírů a podílů   | 11 411       | 31 057       |
| Prodané cenné papíry a podíly   | 11 893       | 31 865       |
| Výnosy z krátkodobého finančního majetku  | 3 588        | 1 912        |
| Náklady z finančního majetku  | 269          | 1 406        |
| Výnosy z přecenění cenných papírů a derivátů  | 61           | 0            |
| Náklady z přecenění cenných papírů a derivátů   | 446          | 0            |
| Výnosové úroky  | 329          | 3 012        |
| Nákladové úroky   | 0            | 2            |
| Ostatní finanční výnosy   | 63           | 120          |
| Ostatní finanční náklady  | 566          | 953          |
| Výsledek hospodaření za běžnou činnost  | 13 319       | 37 819       |
| Mimořádné výnosy  | 0            | 0            |
| Mimořádné náklady   | 0            | 0            |
| Mimořádný výsledek hospodaření  | 0            | 0            |
| Hospodářský výsledek za účetní období   | 13 319       | 37 819       |
| Hospodářský výsledek před zdaněním  | 16 051       | 44 590       |

# 07/ FINANČNÍ HOSPODAŘENÍ

## Cash-Flow (v tisících Kč)

|   | 2008     | 2007     |
|---|----------|----------|
| P. Stav peněžních prostřed. a ekvivalentů na začátku účetního období                  | 89 575   | 150 177  |
| Peněžní toky z hlavní výdělečné činnosti (provozní činnosti)                          |          |          |
| Z. Účetní zisk nebo ztráta z běžné činnosti před zdaněním                             | 44 590   | 16 051   |
| A.1. Úpravy o nepeněžní operace   | 72 075   | 85 908   |
| A.1.1. Odpisy stálých aktiv   | 93 511   | 94 998   |
| A.1.2. Změna stavu oprav. položek, rezerv   | -8 578   | -7 545   |
| A.1.3. Zisk (ztráta) z prodeje stálých aktiv  | -9 486   | 1 335    |
| A.1.4. Výnosy z dividend a podílů na zisku  | 0        | 0        |
| A.1.5. Vyúčtované nákl. úroky +, vyúčtované výnosové úroky -                          | -3 010   | -2 880   |
| A.1.6. Případné úpravy o ostatní nepeněžité operace                                   | -362     | 0        |
| A. * Čistý peněžní tok z provozní činnosti před zdaněním                              | 116 665  | 101 959  |
| A.2. Změna stavu nepeněžních složek pracovního kapitálu                               | 53 742   | 11 155   |
| A.2.1. Změna stavu pohledávek z provozní činnosti                                     | 124 647  | -18 903  |
| A.2.2. Změna stavu krátkodobých závazků z provozní činnosti                           | -70 025  | 26 044   |
| A.2.3. Změna stavu zásob  | -880     | 4 014    |
| A.2.4. Změna stavu krátkodobého finančního majetku                                    | 0        | 0        |
| A. ** Čistý peněžní tok z provozní činnosti před zdaněním a mim. položkami            | 170 407  | 113 114  |
| A.3. Vyplacené úroky s výjimkou kapitalizovaných úroků                                | -2       | 0        |
| A.4. Přijaté úroky  | 3 012    | 2 880    |
| A.5. Zapl. daň z příjmu za běžnou činnost a za doměrky daně za min. období            | -673     | -2 732   |
| A.6. Příjmy a výdaje spojené s mimoř. účetními případy                                | 0        | 0        |
| A.7. Přijaté dividendy a podíly na zisku  | 0        | 0        |
| A. *** Čistý peněžní tok z provozní činnosti  | 172 744  | 113 262  |
| Peněžní toky z investiční činnosti  |          |          |
| B.1. Výdaje spojené s nabytím stálých aktiv   | -30 214  | -67 253  |
| B.2. Příjmy z prodeje stálých aktiv   | 9 526    | 2 811    |
| B.3. Půjčky a úvěry spřízněným osobám   | 0        | -60 000  |
| B. *** Čistý peněžní tok vztahující se k investiční činnosti                          | -20 688  | -124 442 |
| Peněžní toky z finanční činnosti  |          |          |
| C.1. Dopady změn dlouhodobých závazků, popř. krátkodob.z finanční činnosti            | 2 707    | -37 215  |
| C.2. Dopady změn základního kapitálu na peněžní prostředky                            | -142 913 | -12 207  |
| C.2.1. Zvýšení základního kapitálu, rezervního fondu, emisního ažia                   | -21      | 0        |
| C.2.2. Vyplacení podílů na vlastním kapitálu společníkům                              | -130 000 | 0        |
| C.2.3. Další vklady podílů peněžních prostředků spol.a akcionářů                      | 0        | 0        |
| C.2.4. Úhrada ztráty společníky   | 0        | 0        |
| C.2.5. Přímé platby na vrub fondů   | -2 239   | -2 208   |
| C.2.6. Vyplacené dividendy, podíly na zisku vč. zapl.sráž.daně vzt.se k těmto nárokům | -10 653  | -9 999   |
| C. *** Čistý peněžní tok vztahující se k finanční činnosti                            | -140 206 | -49 422  |
| F. Čisté zvýšení, resp. snížení peněžních prostředků                                  | 11 850   | -60 602  |
| R. Stav peněžních prostředků na konci účetního období                                 | 101 425  | 89 575   |

## Základní ukazatele finanční analýzy

|                                       | 2007   | 2008  |
|---------------------------------------|--------|-------|
| Likvidita                             |        |       |
| Likvidita I. stupně (%)               | 0,52   | 0,99  |
| Likvidita II. stupně (%)              | 2,00   | 2,11  |
| Likvidita III. stupně (%)             | 2,04   | 2,19  |
| Podíl pohl. na oběž. aktivech (%)     | 72,15  | 53,98 |
| Podíl zásob na oběž. aktivech (%)     | 2,32   | 3,77  |
| Čistý pracovní kapitál (%)            | 51,31  | 57,31 |
| Financování                           |        |       |
| Podíl vlastního kapitálu (%)          | 71,22  | 74,66 |
| Míra zadluženosti (%)                 | 27,00  | 23,58 |
| Aktivita                              |        |       |
| Doba obratu celkového majetku (rok)   | 0,86   | 0,74  |
| Průměrná doba inkasa (dny)            | 108,45 | 63,17 |
| Doba obratu vlastního kapitálu (roky) | 0,61   | 0,55  |
| Rentabilita                           |        |       |
| Rentabilita tržeb I. (%)              | 1,58   | 5,12  |
| Rentabilita tržeb II. (%)             | 1,91   | 6,04  |
| Rentabilita vlastního kapitálu (%)    | 2,60   | 9,29  |
| Rentabilita celkového kapitálu (%)    | 1,85   | 6,94  |
| Rentabilita nákladů (%)               | 1,48   | 4,83  |

## Tvorba hospodářského výsledku

(v tisících Kč)

|  | 2007    | 2008    | Index 08/07 |
|--|---------|---------|-------------|
| Tržby za silniční přepravu                         | 314 156 | 275 924 | 0,88        |
| Tržby za zemní stroje a dílenské a stavební výkony | 534 206 | 467 025 | 0,87        |
| Tržby za prodej služeb a ostatní                   | 9 710   | 8 159   | 0,84        |
| Změna stavu zásob vlastní výroby                   |         |         |             |
| Aktivace vlastních prací                           | 499     | 274     | 0,55        |
| Celkem produkční výkony                            | 858 571 | 751 382 | 0,88        |
| Spotřeba pohonných hmot a paliv                    | 148 134 | 164 624 | 1,11        |
| Spotřeba náhradních dílů                           | 78 229  | 62 722  | 0,8         |
| Spotřeba drobného majetku                          | 1 095   | 588     | 0,54        |
| Ostatní spotřeba materiálu a energie               | 23 530  | 24 635  | 1,05        |
| Opravy a údržba                                    | 44 871  | 29 500  | 0,66        |
| Nájemné a leasing                                  | 55 470  | 41 270  | 0,74        |
| Ostatní služby                                     | 23 701  | 27 401  | 1,16        |
| Poddodávky   | 110 116 | 22 587  | 0,21        |
| Výkonová spotřeba celkem                           | 485 145 | 373 327 | 0,77        |
| Přidaná hodnota                                    | 373 426 | 378 054 | 1,01        |
| Osobní náklady                                     | 254 031 | 248 201 | 0,98        |
| Daně a poplatky                                    | 5 280   | 5 412   | 1,02        |
| Odpisy investičního majetku                        | 95 771  | 93 511  | 0,98        |
| Změna rezerv a opravných položek                   | -1 540  | -8 578  | 5,57        |
| Zisk z prodeje majetku (-zisk/+ztráta)             | -4 657  | -12 733 | 2,73        |
| Majetkové a havarijní pojištění                    | 10 806  | 9 325   | 0,86        |
| Ostatní provozní náklady minus výnosy              | -38     | 201     | -5,3        |
| Náklady celkem                                     | 844 798 | 708 666 | 0,84        |
| Provozní zisk                                      | 13 773  | 42 715  | 3,1         |
| Zisk z finančních operací                          | 2 278   | 1 875   | 0,82        |
| Mimořádné ztráty / zisky                           | 0       | 0       | -           |
| Zisk před zdaněním                                 | 16 051  | 44 590  | 2,78        |
| Odložená daň z příjmu                              | -53     | 5 019   | -93,85      |
| Daň z příjmu splatná                               | 2 785   | 1 752   | 0,63        |
| Zisk po zdanění                                    | 13 319  | 37 819  | 2,84        |
| Celk. nákladovost na 1 Kč tržeb v hal.             | 98      | 94      | 0,96        |
| Výkonově spotřební nákladovost v hal.              | 57      | 52      | 0,92        |
| Přidaná hodnota na 1 Kč tržeb v hal.               | 43      | 50      | 1,16        |
| Osobní nákladovost v hal.                          | 30      | 35      | 1,17        |
| Rentabil. vl. kapitál ze zisku po zdan. %          | 3       | 9       | 3,57        |
| Přidaná hodnota / zaměstnanec/rok                  | 503     | 793     | 1,58        |

## 1. Obecné údaje

## 1.1 Popis účetní jednotky

|                              |   |
|------------------------------|---|
| Název                        | DTS Vrbenský, a.s.  |
| Sídlo                        | Most, Souš čp. 7  |
| Právní forma                 | akciová společnost  |
| IČ                           | 63145251  |
| Rozhodující předmět činnosti | zemní práce, automobilová přeprava, stavební práce, rekultivace, servisní práce |
| Datum vzniku společnosti     | 1. 7. 1995  |
| Základní kapitál společnosti | 350 000 tis. Kč   |
| Druh akcií                   | listinné  |
| Počet akcií                  | 1   |
| Nominální hodnota            | 350 000 tis. Kč   |
| Nesplacené akcie             | 0   |

Osoby podílející se na základním kapitálu účetní jednotky více než 20 %

| Název společnosti/ akcionář | % podíl na základním kapitálu |              |
|-----------------------------|-------------------------------|--------------|
|                             | 31. 12. 2008                  | 31. 12. 2007 |
| Czech Coal Services a.s.    | 100                           | 100          |
| Celkem                      | 100                           | 100          |

## Majetková či smluvní účast v jiných společnostech

| Název společnosti/ akcionář | % podíl na základním kapitálu |              |
|-----------------------------|-------------------------------|--------------|
|                             | 31. 12. 2008                  | 31. 12. 2007 |
| VS Metall, spol. s r.o.     | 67                            | 67           |
| Celkem                      | 67                            | 67           |

Základní kapitál společnosti 100 tis. Kč  
 Zisk/ztráta běžného roku -1 710 tis. Kč  
 S dceřinou společností není uzavřena ovládací smlouva ani smlouva o převodu zisku.

## 1.2 Změny a dodatky provedené v účetním období v obchodním rejstříku

Druh změny ke dni 16. 6. 2008  
 Rozhodnutí jediného akcionáře při výkonu působnosti valné hromady společnosti DTS Vrbenský, a.s., se sídlem Most, Souš, č. p. 7, PSČ 434 03, IČ 631 45 251, dle ust. § 190 ods. 1 obch. zák. o snížení základního kapitálu společnosti: Základní kapitál společnosti se snížil o 130 000 000 Kč z důvodu přebytku vlastních zdrojů. Tato částka byla vyplacena jedinému akcionáři.  
 Snížení základního kapitálu bylo provedeno snížením jmenovité hodnoty akcie.  
 Snížení jmenovité hodnoty akcie bylo provedeno výměnou za akcii s nižší jmenovitou hodnotou.

# 08/ PŘÍLOHA K ÚČETNÍ ZÁVĚRCE

(k 31. 12. 2008)

## 1.3 Členové statutárních a dozorčích orgánů k datu 31. 12. 2008

|                       | Funkce        | Jméno                   |
|-----------------------|---------------|-------------------------|
| <b>Představenstvo</b> |               |                         |
|                       | předseda      | Ing. Straka Luboš       |
|                       | místopředseda | Dr. Ing. Dordevič Damir |
|                       | člen          | Ing. Borovský Miroslav  |
|                       | člen          | Ing. Kounovský Pavel    |
|                       | člen          | Ondřejka Ivan           |
| <b>Dozorčí rada</b>   |               |                         |
|                       | předseda      | Ing. Krupička Petr      |
|                       | místopředseda | Bc. Zogala Jiří         |
|                       | člen          | Ševčík Arnošt           |

V průběhu účetního období došlo k následujícím změnám v představenstvu, změna byla zapsaná v OR

| Představenstvo |              |                      |             |
|----------------|--------------|----------------------|-------------|
| Funkce         | Původní člen | Nový člen            | Datum změny |
| člen           |              | Ing. Kounovský Pavel | 12. 6. 2008 |
| člen           |              | Ondřejka Ivan        | 12. 6. 2008 |

| Dozorčí rada  |                        |                    |             |
|---------------|------------------------|--------------------|-------------|
| funkce        | Původní člen           | Nový člen          | Datum změny |
| předseda      | Ondřejka Ivan          | Ing. Krupička Petr | 12. 6. 2008 |
| místopředseda | Ing. Svoboda František | Bc. Zogala Jiří    | 12. 6. 2008 |

## 2. Účetní metody a obecné účetní zásady

Účetnictví společnosti je vedeno a účetní závěrka byla sestavena v souladu se zákonem č. 563/1991 Sb. o účetnictví v platném znění, vyhláškou č. 500/2002 Sb., kterou se provádějí některá ustanovení zákona č. 563/1991 Sb. o účetnictví, pro účetní jednotky, v platném znění a Českými účetními standardy pro podnikatele v platném znění a v souladu s požadavky konsolidačního pokynu Czech Coal Services a.s.

Účetnictví respektuje obecné účetní zásady, především zásadu v oceňování majetku historickými cenami, zásadu účtování ve věcné a časové souvislosti, zásadu opatrnosti a předpoklad o schopnosti účetní jednotky pokračovat ve svých aktivitách. Meziročně nedošlo v roce 2008 k zásadním změnám v postupech účtování, v účetních metodách a způsobech oceňování a odepisování majetku.

V rámci integrovaného informačního systému je používán program SAP R/3. Společnost je od roku 2006 vedoucím účastníkem Sdružení Vinice II. a Sdružení Svahy Růžodolská výsypka. Pro potřeby vedení účetnictví za tato sdružení je používán program ENTRY.

Společnost je součástí konsolidačního celku Czech Coal Services a.s., údaje dle § 39, odst. 11, vyhlášky č. 500/2002 Sb., ve znění pozdějších předpisů, jsou uvedeny v konsolidované účetní závěrce Czech Coal Services a.s.

## 3. Přehled významných účetních pravidel a postupů

### 3.1 Dlouhodobý hmotný majetek

Dlouhodobý hmotný majetek se oceňuje v pořizovacích cenách, které zahrnují cenu pořízení a další náklady s pořízením související. Odpisový plán účetních odpisů dlouhodobého hmotného majetku sestavila účetní jednotka v interních směrnicích, kde vycházela z předpokládaného opotřebení zařazovaného majetku odpovídajícího běžným podmínkám jeho používání.

Náklady na technické zhodnocení dlouhodobého hmotného majetku zvyšují jeho pořizovací cenu. Běžné opravy a údržba se účtují do nákladů.

Ocenění dlouhodobého hmotného a nehmotného majetku vytvořeného vlastní činností zahrnuje přímé náklady a nepřímé náklady bezprostředně související s vytvořením majetku.

U drobného dlouhodobého hmotného majetku, pořízeného po leasingu, společnost používá způsob jednorázového odpisu do nákladů, tzn., že se 100 % ceny pořízení zaúčtuje na vrub účtu 022. Současně se vytvoří oprávek ve 100% výši odpisu a tyto se zaúčtují do nákladů společnosti.

#### Odpisování

Ve sledovaném účetním období byly použity v ocenění majetku účetní metody dle zákona č. 563/1991 Sb., o účetnictví v platném znění, vyhlášky č. 500/2002 Sb., podle českých účetních standardů a daňových zákonů.

Způsoby odpisování majetku byly stanoveny odpisovým plánem společnosti.

### 3.2 Dlouhodobý nehmotný majetek

Dlouhodobý nehmotný majetek se oceňuje v pořizovacích cenách, které zahrnují cenu pořízení a další náklady s pořízením související. Odpisový plán účetních odpisů dlouhodobého nehmotného majetku vycházel z příslušných ustanovení zákona o daních z příjmu č. 586/1992 Sb., v platném znění pro rok 2008.

Drobný dlouhodobý nehmotný majetek (DrNM) je účtován do nákladů společnosti na účet 516 – software v operativní evidenci.

Hodnota pořízení drobného hmotného a nehmotného majetku se trvale uchovává v údajích podrozvahové evidence až do doby jeho fyzického vyřazení.

#### Odpisování

Ve sledovaném účetním období byly použity v ocenění majetku účetní metody dle zákona č. 563/1991 Sb., o účetnictví v platném znění, vyhlášky č. 500/2002 Sb. podle českých účetních standardů a daňových zákonů.

Způsoby odpisování majetku byly stanoveny odpisovým plánem společnosti.

# 08/ PŘÍLOHA K ÚČETNÍ ZÁVĚRCE

(k 31. 12. 2008)

## 3.3 Dlouhodobý finanční majetek

### Ocenění cenných papírů a majetkových účastí

Ve sledovaném účetním období eviduje společnost majetkovou účast ve společnosti VS Metall, s.r.o. ve výši 67 tisíc Kč. Tyto akcie byly oceněny při nabytí cenou pořízení.

## 3.4 Krátkodobý finanční majetek

V roce 2006 společnost investovala prostřednictvím ČSOB AM do krátkodobého investičního majetku. K datu pořízení krátkodobého finančního majetku je tento krátkodobý finanční majetek klasifikován jako majetek k obchodování nebo realizovatelný krátkodobý finanční majetek. Tímto se rozumí cenné papíry, které jsou drženy za účelem provádění transakcí na veřejném trhu s cílem dosahovat zisk z cenových rozdílů v krátkém horizontu.

### Oceňování

K datu sestavení účetní závěrky je krátkodobý finanční majetek oceněn v reálné hodnotě. Změny v reálných hodnotách krátkodobého finančního majetku k obchodování jsou účtovány jako finanční náklad nebo výnos.

## 3.5 Zásoby

### Účtování zásob

Je prováděno způsobem A evidence zásob, tj. oceněním skutečnými pořizovacími cenami. Pořizovací cena zásob zahrnuje náklady na jejich pořízení včetně nákladů s pořízením souvisejících (náklady na přepravu, poplatky atd.). Účtování probíhá automaticky přes transakce, nastavené v programu systému SAP R/3 v modulu MM (logistika), a nelze do nich manuálně zasáhnout.

### Výdej zásob ze skladu

Je účtován v okamžikových cenách, tvořených váženým aritmetickým průměrem z pořizovacích cen.

### Oceňování

U kupovaných zásob je prováděno ve skutečných pořizovacích cenách, oceňování zásob vytvořených ve vlastní režii je prováděno ve skutečných vlastních nákladech.

### Způsob tvorby opravných položek

Opravné položky k zásobám jsou tvořeny v případech, kdy snížení ocenění zásob v účetnictví není trvalého charakteru – na základě věkové analýzy zásob.

## 3.6 Pohledávky

Pohledávky jsou oceňovány jmenovitou hodnotou.

Způsob stanovení opravných položek je na základě věkové analýzy doby splatnosti pohledávek, dle zákona č. 593/1992 Sb., o rezervách pro zjištění základu daně z příjmů, v platném znění, ČÚS č. 5 v platném znění a individuální analýzy jednotlivých pohledávek z hlediska stavu soudního řízení a právního stanoviska advokátní kanceláře. Zdroj informací k určení výše opravné položky je inventarizace k 31. 12. 2008.

Společnost eviduje krátkodobé pohledávky vyplývající ze smluv, tzv. pozastávky, ve výši 8 663 tis. Kč.

Společnost eviduje dlouhodobé pohledávky vyplývající ze smluv, tzv. pozastávky, ve výši 9 514 tis. Kč.

Společnost eviduje pohledávky za účastníky sdružení. \*)

## 3.7 Závazky

Závazky z obchodních vztahů jsou zaúčtovány ve jmenovité hodnotě. V účetním období 2008 společnost neeviduje žádné závazky po lhůtě splatnosti.

Společnost eviduje krátkodobé závazky vyplývající ze smluv, tzv. pozastávky, ve výši 771 tis. Kč.

Společnost eviduje dlouhodobé závazky vyplývající ze smluv, tzv. pozastávky, ve výši 936 tis. Kč.

Společnost eviduje závazky za účastníky sdružení. \*)

Závazky, vyplývající z předpisu pojistného na sociální a zdravotní pojištění, vztahující se k nákladům roku 2008 byly splaceny v řádném termínu tohoto roku.

## 3.8 Způsob rozdělení zisku předcházejícího účetního období

Řádná účetní závěrka k 31. 12. 2007 byla schválena dne 12. 06. 2008 rozhodnutím jediného akcionáře při výkonu působnosti valné hromady včetně rozdělení zisku roku 2007.

## 3.9 Rezervy

Rezervy jsou vytvářeny k pokrytí budoucích rizik a výdajů, u nichž je znám účel, je pravděpodobné, že nastanou, avšak není jistá částka nebo datum, v němž budou plněny. Rezerva na nevybranou dovolenou je tvořena na základě analýzy nevybrané dovolené k datu účetní závěrky a průměrných mzdových nákladů včetně nákladů na sociální zabezpečení a zdravotní pojištění dle jednotlivých zaměstnanců.

## 3.10 Přepočtení cizích měn na českou měnu

Při přepočtu majetku a závazků v cizích měnách na českou měnu je používán kurz vyhlášený ČNB, který je platný k rozvahovému dni. Při platbách a úhradách se používá aktuální kurz příslušného peněžního ústavu.

\*) Podíl na hospodaření z těchto sdružení společnost účtuje metodou převodu výsledku hospodaření a účtováním pohledávky, či závazku. Pro tuto metodu se rozhodla proto, aby předešla zdvojení výnosů a nákladů po vyrovnání výsledků ze sdružení.

# 08/ PŘÍLOHA K ÚČETNÍ ZÁVĚRCE

(k 31. 12. 2008)

## 3.11 Daňové odpisy dlouhodobého majetku

Rekapitulace účetních a daňových zůstatkových cen  
(údaje v Kč)

|                                    | Zůstatková účetní cena | Zůstatková daňová cena | Rozdíl        |
|------------------------------------|------------------------|------------------------|---------------|
| K 31. 12. 2008                     | 301 334 459            | 174 420 649            | + 126 913 810 |
| K 31. 12. 2007                     | 364 671 818            | 252 269 064            | + 112 402 754 |
| Rozdíl zůstat. účet. a daňové ceny |                        |                        | 14 511 056    |

## 3.12 Odložená daň

Výpočet odložené daně je založen na závazkové metodě vycházející z rozvahového přístupu. Závazková metoda rozvahového přístupu vychází z tzv. přechodných rozdílů, tj. rozdílů mezi daňovou základnou daného aktiva nebo pasiva a jeho účetní hodnotou v rozvaze. Při výpočtu odložené daně bylo postupováno v souladu se zákonem o účetnictví č. 563/1991 Sb. v platném znění a vyhláškou č. 500/2002 Sb., v platném znění.

## 4. Doplnující údaje k rozvaze a výkazů zisku a ztráty

### 4.1 Dlouhodobý majetek

#### 4.1.1. Hlavní skupiny dlouhodobého majetku (údaje v tis. Kč)

|                     | 022 movité věci – rozpis |                    |                                  |                              |                              |                  |                           |               |                      |                |                      |
|---------------------|--------------------------|--------------------|----------------------------------|------------------------------|------------------------------|------------------|---------------------------|---------------|----------------------|----------------|----------------------|
|                     | 021<br>budovy a stavby   | 022<br>movité věci | 2201-2203<br>dopravní prostředky | 2240-2260<br>pracovní stroje | 2270<br>přístroje a zařízení | 2280<br>inventář | 2290<br>ostatní přístroje | 22001<br>DHIM | 22001<br>po leasingu | 031<br>pozemky | 032<br>umělecká díla |
| Stav v PC k 1. 1.   | 137 741                  | 806 071            | 364 047                          | 420 650                      | 7 222                        | 1 575            | 11 761                    | 602           | 214                  | 2 900          | 10                   |
| Nákup               | 150                      | 30 064             | 18 385                           | 11 562                       | 0                            | 0                | 91                        | 0             | 27                   | 0              | 0                    |
| Prodej              | 0                        | 42 571             | 12 020                           | 30 297                       | 43                           | 154              | 0                         | 16            | 42                   | 0              | 0                    |
| Vyřazení            | 0                        | 1 734              | 205                              | 1 473                        | 0                            | 0                | 38                        | 18            | 0                    | 0              | 0                    |
| Stav PC k 31. 12.   | 137 891                  | 791 830            | 370 207                          | 400 442                      | 7 179                        | 1 421            | 11 813                    | 569           | 199                  | 2 900          | 10                   |
| Oprávký k 1. 1.     | 41 042                   | 538 098            | 245 972                          | 275 876                      | 7 145                        | 1 121            | 7 168                     | 602           | 214                  | 0              | 0                    |
| Nákup               | 0                        | 1 983              | 669                              | 1 278                        | 0                            | 0                | 9                         | 0             | 27                   | 0              | 0                    |
| Prodej              | 0                        | 42 531             | 12 020                           | 30 282                       | 43                           | 128              | 0                         | 16            | 42                   | 0              | 0                    |
| Vyřazení            | 0                        | 1 632              | 187                              | 1 389                        | 0                            | 0                | 38                        | 18            | 0                    | 0              | 0                    |
| Odpisy              | 3 352                    | 88 074             | 35 888                           | 51 261                       | 30                           | 175              | 721                       | 0             | 0                    | 0              | 0                    |
| Oprávký k 31. 12.   | 44 394                   | 583 993            | 270 321                          | 296 744                      | 7 132                        | 1 168            | 7 860                     | 569           | 199                  | 0              | 0                    |
| Stav v ZC k 1. 1.   | 96 699                   | 267 973            | 118 076                          | 144 774                      | 77                           | 453              | 4 592                     | 0             | 0                    | 2 900          | 10                   |
| Nákup               | 150                      | 28 082             | 17 716                           | 10 284                       | 0                            | 0                | 82                        | 0             | 0                    | 0              | 0                    |
| Prodej              | 0                        | 40                 | 0                                | 15                           | 0                            | 26               | 0                         | 0             | 0                    | 0              | 0                    |
| Vyřazení            | 0                        | 102                | 18                               | 84                           | 0                            | 0                | 0                         | 0             | 0                    | 0              | 0                    |
| Stav v ZC k 31. 12. | 93 497                   | 207 838            | 99 886                           | 103 698                      | 47                           | 253              | 3 953                     | 0             | 0                    | 2 900          | 10                   |

#### 4.1.2. Opravné položky k dlouhodobému majetku (údaje v tis. Kč)

|                | 2008 | 2007 |
|----------------|------|------|
| Stav 1. 1.     | 0    | 305  |
| Tvorba         | 0    | 0    |
| Zúčtování      | 0    | 305  |
| Stav k 31. 12. | 0    | 0    |

# 08/ PŘÍLOHA K ÚČETNÍ ZÁVĚRCE

(k 31. 12. 2008)

## 4.1.3. Dlouhodobý hmotný majetek pořízený formou finančního a operativního leasingu

(údaje v tis. Kč)

|                                  | Finanční leasing        | Operativní leasing        |
|----------------------------------|-------------------------|---------------------------|
| Stav 31. 12. 2007                | 62 350                  | 37 062                    |
| Nové leasingové smlouvy 2008     | 8 178                   | 8 568                     |
| Uhrazené leasingové splátky 2008 | 20 927                  | 16 691                    |
| Stav k 31. 12. 2008              | 49 601                  | 28 938                    |
| <b>Budoucí platby – splatné</b>  | <b>Finanční leasing</b> | <b>Operativní leasing</b> |
| Do 1 roku                        | 19 797                  | 14 281                    |
| Po 1 roce                        | 29 804                  | 14 657                    |

## 4.1.4. Souhrnná výše majetku neuvedená v rozvaze

(údaje v tis. Kč)

|                                     | 2008   | 2007   |
|-------------------------------------|--------|--------|
| Najatý HIM                          | 61 436 | 66 412 |
| Najatý HIM – leasing                | 78 539 | 99 412 |
| Přísně zúčtovatelné tiskopisy       | 0      | 0      |
| DrNM+DrHM                           | 19 090 | 19 357 |
| Půjčky a sociální výpomoci návratné | 42     | 43     |
| Bankovní záruky poskytnuté          | 15 821 | 6 090  |
| Bankovní záruky přijaté             | 963    | 1 146  |
| Pohledávky z termín. operací        | 0      | 577    |

## 4.2 Dlouhodobý nehmotný majetek

(údaje v tis. Kč)

|                     | 2008  | 2007  |
|---------------------|-------|-------|
| Stav PC k 1. 1.     | 9 521 | 9 521 |
| Oprávký             | 9 521 | 9 521 |
| Nákup               | 0     | 0     |
| Prodej              | 0     | 0     |
| Stav v ZC k 31. 12. | 0     | 0     |

## 4.3 Cenné papíry a majetkové účasti

(údaje v tis. Kč)

Přehled podílových cenných papírů a majetkových účastí v tuzemsku – podstatné podíly.

|                           | 2008   | 2007 |
|---------------------------|--------|------|
| Podíl                     | 67     | 67   |
| Nominální hodnota 1 akcie | 1      | 1    |
| Dividendy                 | 0      | 0    |
| Zisk/ztráta běžného roku  | -1 710 | 266  |

## 4.4 Krátkodobý finanční majetek

(údaje v tis. Kč)

|                                     | 2008    | 2007   |
|-------------------------------------|---------|--------|
| Pokladna                            | 257     | 255    |
| Ceniny                              | 111     | 65     |
| Peníze                              | 368     | 319    |
| Běžné účty                          | 19 107  | 20 799 |
| Termínované vklady                  | 0       | 0      |
| Účty v bankách                      | 19 107  | 20 799 |
| Dlužné cenné papíry k obchodování   | 7 950   | 38 457 |
| Ostatní realizovatelné cenné papíry | 74 000  | 30 000 |
| Krátkodobé cenné papíry a podíly    | 81 950  | 68 457 |
| Krátkodobý finanční majetek celkem  | 101 425 | 89 575 |

## 4.5 Zásoby

Opravné položky

(údaje v tis. Kč)

|                | 2008  | 2007  |
|----------------|-------|-------|
| Stav 1. 1.     | 2 257 | 2 238 |
| Tvorba         | 0     | 19    |
| Zúčtování      | 0     | 0     |
| Stav k 31. 12. | 2 257 | 2 257 |

# 08/ PŘÍLOHA K ÚČETNÍ ZÁVĚRCE

(k 31. 12. 2008)

## 4.6 Pohledávky

### 4.6.1. Pohledávky z obchodního styku (údaje v tis. Kč)

| Věková struktura                      | 2008   | 2007    |
|---------------------------------------|--------|---------|
| Pohledávky do lhůty splatnosti        | 95 284 | 172 031 |
| Pohledávky po splatnosti 90 – 180 dnů | 42     | 304     |
| Pohledávky po splatnosti 181 – 1 rok  | 1 618  | 4 319   |
| Pohledávky po splatnosti 1 – 2 roky   | 3 631  | 657     |
| Pohledávky po splatnosti 2 a více let | 6 700  | 6 531   |
| Korekce                               | -9 924 | -10 227 |
| Pohledávky netto celkem               | 97 351 | 173 615 |

### 4.6.2. Opravné položky k pohledávkám z obchodního styku (údaje v tis. Kč)

|                  | 2008   | 2007   |
|------------------|--------|--------|
| Stav 1. 1.       | 10 227 | 7 657  |
| Tvorba           | 2 692  | 3 435  |
| Zúčtování, odpis | 2 995  | 865    |
| Stav k 31. 12.   | 9 924  | 10 227 |

### 4.6.3. Pozastávky vyplývající z uzavřených smluv (údaje v tis. Kč)

|                | 2008  | 2007   |
|----------------|-------|--------|
| Stav k 31. 12. | 8 663 | 12 135 |

### 4.6.4. Pozastávky vyplývající z uzavřených smluv dlouhodobé (údaje v tis. Kč)

|               | 2008  | 2007 |
|---------------|-------|------|
| Stav k 31.12. | 9 514 | 0    |

### 4.6.5. Pozastávky z obchodního styku k podnikům ve skupině (údaje v tis. Kč)

|                            | 2008   | 2007   |
|----------------------------|--------|--------|
| Konsolidovaný celek celkem | 54 039 | 71 574 |

### 4.6.6. Krátkodobé pohledávky k podnikům ve skupině (údaje v tis. Kč)

|                          | 2008 | 2007   |
|--------------------------|------|--------|
| Czech Coal Services a.s. | 0    | 60 000 |

### 4.6.7. Pohledávky za účastníky sdružení krátkodobé (údaje v tis. Kč)

| Název sdružení               | číslo smlouvy | 2008   | 2007   |
|------------------------------|---------------|--------|--------|
| Svahy Růžodolská výsypka     | 2717/2006     | 1 276  | 3 477  |
| VINICE II.                   | 2714/2006     | 1 849  | 6 781  |
| OM VI. etapa                 | 2809/2006     | 975    | 2 156  |
| Vršany IV. etapa             | 2810/2006     | 1 372  | 1 520  |
| OM VII. etapa                | 2935/2007     | 5 952  | 0      |
| OM VIII. etapa               | 3045/2008     | 3 965  | 0      |
| Krátkodobé pohledávky celkem |               | 15 389 | 13 934 |

### 4.6.8. Pohledávky za účastníky sdružení dlouhodobé (údaje v tis. Kč)

| Název sdružení               | číslo smlouvy | 2008  | 2007 |
|------------------------------|---------------|-------|------|
| Svahy Růžodolská výsypka     | 2717/2006     | 878   | 0    |
| VINICE II.                   | 2714/2006     | 1 061 | 0    |
| OM VI. etapa                 | 2809/2006     | 909   | 0    |
| Vršany IV. etapa             | 2810/2006     | 1 520 | 0    |
| Dlouhodobé pohledávky celkem |               | 4 368 | 0    |

## 4.7 Vlastní kapitál (údaje v tis. Kč)

|   | 2008    | 2007    |
|---|---------|---------|
| Základní kapitál                          | 350 000 | 480 000 |
| Ostatní kapitálové fondy                  | 0       | 21      |
| Zákonný rezervní fond                     | 17 814  | 17 148  |
| Statutární a ostatní fondy                | 1 477   | 1 695   |
| Nerozdělený zisk minulých let             | 0       | 0       |
| Neuhrazená ztráta minulých let            | 0       | 0       |
| Výsledek hospodaření běžného účet. období | 37 819  | 13 319  |
| Vlastní kapitál celkem                    | 407 110 | 512 183 |



# 08/ PŘÍLOHA K ÚČETNÍ ZÁVĚRCE

(k 31. 12. 2008)

## 4.8 Způsob rozdělení zisku předcházejícího účetního období

(údaje v Kč)

|                       | 2008          | 2007          |
|-----------------------|---------------|---------------|
| Zákonný rezervní fond | 665 943,48    | 578 896,66    |
| Sociální fond         | 2 000 000,00  | 1 000 000,00  |
| Výplata dividend      | 10 652 926,05 | 9 999 036,56  |
| Celkem                | 13 318 869,53 | 11 577 933,22 |

## 4.9 Závazky

### 4.9.1 Závazky z obchodního styku

(údaje v tis. Kč)

|                                   | 2008   | 2007    |
|-----------------------------------|--------|---------|
| Závazky z obchodního styku celkem | 72 543 | 131 589 |

### 4.9.2 Závazky k podnikům ve skupině

(údaje v tis. Kč)

|                            | 2008   | 2007   |
|----------------------------|--------|--------|
| Konsolidovaný celek celkem | 50 081 | 63 157 |

### 4.9.3 Závazky k účastníkům sdružení krátkodobé

(údaje v tis. Kč)

| Název sdružení            | číslo smlouvy | 2008  | 2007   |
|---------------------------|---------------|-------|--------|
| Svahy Růžodolská výsypka  | 2717/2006     | 2 132 | 3 439  |
| VINICE II.                | 2714/2006     | 4 045 | 10 177 |
| Krátkodobé závazky celkem |               | 6 177 | 13 616 |

### 4.9.4 Závazky k účastníkům sdružení dlouhodobé

(údaje v tis. Kč)

| Název sdružení            | číslo smlouvy | 2008 | 2007 |
|---------------------------|---------------|------|------|
| Svahy Růžodolská výsypka  | 2717/2006     | 19   | 0    |
| Dlouhodobé závazky celkem |               | 19   | 0    |

## 4.10 Rezervy

### 4.10.1 Rezervy podle zvláštních předpisů

(údaje v tis. Kč)

|                | 2008   | 2007   |
|----------------|--------|--------|
| Stav k 1. 1.   | 10 850 | 13 650 |
| Tvorba         | 0      | 4 000  |
| Zúčtování      | 8 550  | 6 800  |
| Stav k 31. 12. | 2 300  | 10 850 |

### 4.10.2 Rezerva na daň z příjmů

(údaje v tis. Kč)

|                | 2008  | 2007  |
|----------------|-------|-------|
| Stav k 1. 1.   | 0     | 1 400 |
| Tvorba         | 5 019 | 0     |
| Zúčtování      | 0     | 1 400 |
| Stav k 31. 12. | 5 019 | 0     |

### 4.10.3 Ostatní rezervy

(údaje v tis. Kč)

| Budoucí likvidace majetku |       |       |
|---------------------------|-------|-------|
|                           | 2008  | 2007  |
| Stav 1. 1.                | 1 040 | 1 089 |
| Tvorba                    | 0     | 0     |
| Zúčtování                 | 49    | 49    |
| Stav k 31. 12.            | 991   | 1 040 |

### Nevyčerpaná dovolená vč. poj.

|                | 2008 | 2007  |
|----------------|------|-------|
| Stav 1. 1.     | 937  | 1 346 |
| Tvorba         | 507  | 937   |
| Zúčtování      | 937  | 1 346 |
| Stav k 31. 12. | 507  | 937   |

### Pojistné soc. zdr. odměny

|                        | 2008  | 2007  |
|------------------------|-------|-------|
| Stav 1. 1.             | 0     | 1 305 |
| Tvorba                 | 2 065 | 2 442 |
| Zúčtování              | 1 311 | 3 747 |
| Stav k 31. 12.         | 754   | 0     |
| Ostatní rezervy celkem | 2 252 | 1 977 |

# 08/ PŘÍLOHA K ÚČETNÍ ZÁVĚRCE

(k 31. 12. 2008)

## 4.11 Odložená daň

Postup výpočtu  
(údaje v Kč)

| Rok /Sazba daně                                 | Rok 2008<br>20% | Rok 2007<br>21% |                |               |
|---|-----------------|-----------------|----------------|---------------|
| <b>Odložený daňový závazek</b>                  |                 |                 |                |               |
| Účetní zůstatková cena                          | 301 334 458,99  | 364 671 818,34  |                |               |
| Daňová zůstatková cena                          | 174 420 648,98  | 252 269 064,28  |                |               |
| Rozdíl  | 126 913 810,01  | 25 382 762,00   | 112 402 754,06 | 23 604 578,35 |
| <b>Odložená daňová pohledávka</b>               |                 |                 |                |               |
| Tvorba opravných položek k DNM a DHM (B22)      | 0,00            | 0,00            | 0,00           | 0,00          |
| Ostatní rezervy na majetek (dílna TR)           | 990 903,00      | 198 180,60      | 1 039 877,00   | 218 374,17    |
| Rezervy na soc.a zdrav.pojištění                | 754 066,00      | 150 813,20      | 0,00           | 0,00          |
| Rezerva na nevyčerpanou dovolenou               | 507 060,00      | 101 412,00      | 937 150,00     | 196 801,50    |
| Vytvořené opr. položky k zásobám (ve výši 40 %) | 902 752,16      | 180 550,43      | 902 752,16     | 189 577,95    |
| Zůstatek odložené daně ke konci období          |                 | 24 751 805,77   |                | 22 999 824,95 |
| Změna stavu                                     |                 | 1 751 981,04    |                | 2 785 206,38  |

## 4.12 Výnosy z běžné činnosti

(údaje v tis. Kč)

|                         | 2008    | 2007    |
|-------------------------|---------|---------|
| Tržby za prodej zboží   | 7 319   | 6 979   |
| Tržby za prodej služeb  | 731 041 | 833 619 |
| Tržby za prodej majetku | 39 682  | 39 052  |
| Ostatní výnosy          | 13 948  | 18 811  |
| Tržby celkem            | 791 989 | 898 461 |

## 5. Zaměstnanci, vedení společnosti a statutární orgány

### 5.1 Osobní náklady

(údaje v tis. Kč)

|   | Zaměstnanci celkem |         |
|---|--------------------|---------|
|   | 2008               | 2007    |
| Mzdové náklady                                    | 177 422            | 180 510 |
| Odměny členům statutár. a doz. orgánů společnosti | 1 153              | 798     |
| Náklady na sociál. zabezpečení                    | 61 385             | 62 624  |
| Sociální náklady                                  | 8 241              | 10 099  |
| Osobní náklady celkem                             | 248 201            | 254 031 |

## 5.2 Průměrný přepočtený počet zaměstnanců

|                    | Zaměstnanci celkem |      |
|--------------------|--------------------|------|
|                    | 2008               | 2007 |
| Zaměstnanci celkem | 734                | 743  |

## 5.3 Poskytnuté půjčky, úvěry či ostatní plnění

Řídící pracovníci  
(údaje v tis. Kč)

|  | 2008 | 2007  |
|--|------|-------|
| Půjčky a úvěry                           | 0    | 0     |
| Poskytnuté záruky                        | 0    | 0     |
| Manažerské připojištění                  | 0    | 1 911 |
| Osobní vozy (využití pro soukromé účely) | 376  | 433   |
| Ostatní plnění                           | 0    | 0     |
| Celkem                                   | 376  | 2 344 |

V letech 2008, 2007 nebyly statutárním a dozorčím orgánům poskytnuty žádné půjčky, úvěry, či jiná plnění.

## 6. Závazky neuvedené v účetnictví

V 8/2007 byl při stavebních pracích poškozen plynovod, a tím byla způsobena škoda společností Západočeská plynárenská, a.s. a ZČP Net, s.r.o. Výše uvedené společnosti vystavily faktury společnosti DTS Vrbenký, a.s., za způsobenou škodu ve výši 1 027 tis. Kč. Vzhledem k tomu, že není prokázáno jednoznačné zavinění pracovníky společnosti DTS Vrbenký, a.s., a případ je stále vyšetřován Policií ČR, nebyly doklady zaúčtovány do evidence společnosti. Společnost má uzavřené pojištění za způsobené škody (smlouva č. 2811/2007 limit plnění ve výši 26 000 tis. Kč, výše spoluúčasti 10 tis. Kč) a v případě prokázání zavinění bude škoda řešena dle postupu vnitřní normy, plněním od pojišťovny a úhradou pracovníka, kterému by byla způsobena škoda případně prokázána.

## 7. Události, které nastaly po datu účetní závěrky

Po datu účetní závěrky nedošlo k žádným událostem, které by měly významný dopad na účetní závěrku.

# 09/ ZPRÁVA O VZTAZÍCH MEZI PROPOJENÝMI OSOBAMI ZA ROK 2008

## Zpráva o vztazích mezi propojenými osobami za rok 2008

(vypracovaná podle ustanovení § 66a odst. 9 zákona č. 513/1991 Sb., obchodní zákoník)

Představenstvo společnosti DTS Vrbenský, a.s., se sídlem v Souši čp.7, Most, PSČ 434 03, IČ 63145251 (dále jen „Společnost“) zpracovalo a na svém zasedání konaného 25. 3. 2009 schválilo tuto Zprávu o vztazích mezi propojenými osobami (dále jen „Zpráva“) za účetní období roku 2008 (dále jen rozhodné období).

## Identifikace propojených osob, jejichž vztahy jsou popisovány ve Zprávě

S ohledem na uspořádání a strukturu vlastnických vztahů vůči akciové společnosti DTS Vrbenský, a.s., a z toho vyplývajících podílů na hlasovacích právech akcionářů je pro účely této zprávy:

### ovládající osobou

Mostecká uhelná a.s., sídlo V. Řezáče 315, Most, PSČ 434 67, IČ 27261824 (22. 10. 2008 došlo ke změně obchodní firmy na Czech Coal Services a.s., sídlo V. Řezáče 315, Most, PSČ 434 67, IČ 27261824)

### ovládanou osobou:

DTS Vrbenský, a.s., sídlo Souš čp. 7, Most, PSČ 434 03, IČ 63145251

### ostatní propojenou osobou:

Vršanská uhelná a.s., sídlo V. Řezáče 315, Most, PSČ 434 67, IČ 28678010

Litvínovská uhelná a.s., sídlo V. Řezáče 315, Most, PSČ 434 67, IČ 28677986

Údržba dolů Komořany a.s., sídlo V. Řezáče 315, Most, PSČ 434 67, IČ 28682955

Czech Coal a.s., sídlo Dejvice, Evropská 2690/17, Praha 6, PSČ 160 00, IČ 25764284

Důl Kohinoor a.s., sídlo Dolní Jiřetín č.p.5, Horní Jiřetín, PSČ 435 43, IČ 25411616

Krušnohorské strojírný Komořany a.s., sídlo Dřínovská 3, Most – Komořany, PSČ 434 01, IČ 25544187

HUMECO, a.s., sídlo Starý Most čp. 1, Most, PSČ 434 01, IČ 14864657

RENOGUM a.s., sídlo Starý Most čp. 1, Most, PSČ 434 01, IČ 63144417

Výzkumný ústav pro hnědé uhlí a.s., sídlo Budovatelů 2830, Most, PSČ 434 47, IČ 44569181

Servis Leasing a.s., sídlo Na Krčské stráni 37 čp. 1956, Praha 4, PSČ 140 21, IČ 60196971

REKULTIVACE a.s., sídlo V. Řezáče 315, Most, PSČ 434 67, IČ 25416456

HIPODROM MOST a.s., sídlo Velebudice 213, Most, PSČ 434 01, IČ 64653269

Infotea s.r.o., sídlo V. Řezáče 313, Most, PSČ 434 67, IČ 26421348

VS METALL, spol. s r.o., sídlo Teplárenská čp. 282, Most – Komořany, PSČ 434 03, IČ 64651428

Rental Servis a.s., sídlo Na Krčské stráni 1956/37, Praha 4, PSČ 140 21, IČ 27421686

MUS-Uniservis, spol. s r.o., sídlo ul. Jaroslava Seiferta 2179, Most, PSČ 434 01, IČ 25000683 (31. 1. 2008 došlo k prodeji obchodního podílu)

STACH & I.P., a.s., sídlo tř. Budovatelů 2830, Most, PSČ 434 01, IČ 25004174 (22. 5. 2008 došlo k prodeji společnosti)

## Smlouvy uzavřené v rozhodném období mezi propojenými osobami

V roce 2008 společnost uzavřela následující druhy smluv s propojenými osobami (ovládanou a ovládající osobou)

1. Rámcová smlouva o dílo – provádění oprav, výroby, údržby na strojích a zařízeních (ovládající osoba jako zhotovitel)
2. Smlouva o nájmu nebytových prostor (ovládající osoba jako pronajímatel)
3. Smlouva o nájmu a podnájmu nebytových prostor a parkovacích míst (ovládající osoba jako pronajímatel)
4. Smlouva o sdružených službách dodávky elektřiny (ovládající osoba jako obchodník)
5. Smlouva o poskytování služeb (ovládající osoba jako poskytovatel)
6. Smlouva o poskytování služeb (ovládající osoba jako poskytovatel)
7. Smlouva o nájmu věci movité (ovládající osoba jako pronajímatel)
8. Smlouva o nájmu věci movitých (ovládající osoba jako pronajímatel)
9. Smlouva o poskytování služeb (ovládající osoba jako poskytovatel)
10. Smlouva o nájmu budov (ovládající osoba jako pronajímatel)
11. Smlouva o podnájmu nebytových prostor a nájmu pozemku (ovládající osoba jako pronajímatel)
12. Smlouva o nájmu nebytových prostor (ovládající osoba jako pronajímatel)
13. Smlouva nájmu budov a staveb (ovládající osoba jako pronajímatel)
14. Smlouva nájmu budov a staveb (ovládající osoba jako pronajímatel)
15. Smlouva o uložení věci (ovládající osoba jako uložitel)
16. Smlouva o přepravě věci (ovládající osoba jako odesílatel)
17. Smlouva o zajištění rekreačního pobytu (ovládající osoba jako provozovatel)
18. Smlouva o dílo – sanace (ovládající osoba jako objednatel)

V roce 2008 společnost uzavřela následující druhy smluv s propojenými osobami (ovládanou a ostatními propojenými osobami)

Ostatní propojená osoba: Litvínovská uhelná a.s.

1. Smlouva o nájmu budov (ovládaná osoba jako nájemce)

Ostatní propojená osoba: Czech Coal a.s.

1. Smlouva o přepravě věci – přeprava uhlí (ovládaná osoba jako dopravce)
2. Kupní smlouva – prodej PHM (ovládaná osoba jako prodávající)

Ostatní propojená osoba: Důl Kohinoor a.s.

1. Kupní smlouva – prodej uhlí (ovládaná osoba jako prodávající)

Ostatní propojená osoba: Krušnohorské strojírný Komořany a.s.

1. Smlouva o nájmu DP do 3,5 t (ovládaná osoba jako pronajímatel)

Ostatní propojená osoba: Výzkumný ústav pro hnědé uhlí a.s.

1. Smlouva o dílo – geodetická dokumentace (ovládaná osoba jako objednatel)

# 09/ ZPRÁVA O VZTAZÍCH MEZI PROPOJENÝMI OSOBAMI ZA ROK 2008

Ostatní propojená osoba: Servis Leasing a.s.

1. Leasingová smlouva (ovládaná osoba jako nájemce)
2. Leasingová smlouva (ovládaná osoba jako nájemce)
3. Leasingová smlouva (ovládaná osoba jako nájemce)
4. Leasingová smlouva (ovládaná osoba jako nájemce)
5. Leasingová smlouva (ovládaná osoba jako nájemce)
6. Leasingová smlouva (ovládaná osoba jako nájemce)
7. Smlouva o nájmu motorového vozidla (ovládaná osoba jako nájemce)
8. Smlouva o operativním leasingu (ovládaná osoba jako nájemce)
9. Smlouva o operativním leasingu (ovládaná osoba jako nájemce)
10. Smlouva o operativním leasingu (ovládaná osoba jako nájemce)
11. Smlouva o operativním leasingu (ovládaná osoba jako nájemce)
12. Smlouva o operativním leasingu (ovládaná osoba jako nájemce)
13. Leasingová smlouva (ovládaná osoba jako nájemce)
14. Leasingová smlouva (ovládaná osoba jako nájemce)
15. Smlouva o operativním leasingu (ovládaná osoba jako nájemce)
16. Smlouva o operativním leasingu (ovládaná osoba jako nájemce)
17. Smlouva o operativním leasingu (ovládaná osoba jako nájemce)
18. Smlouva o operativním leasingu (ovládaná osoba jako nájemce)
19. Smlouva o operativním leasingu (ovládaná osoba jako nájemce)
20. Leasingová smlouva (ovládaná osoba jako nájemce)
21. Leasingová smlouva (ovládaná osoba jako nájemce)
22. Leasingová smlouva (ovládaná osoba jako nájemce)
23. Kupní smlouva – prodej motorového vozidla (ovládaná osoba jako prodávající)
24. Kupní smlouva – prodej motorového vozidla (ovládaná osoba jako prodávající)
25. Kupní smlouva – prodej motorového vozidla (ovládaná osoba jako prodávající)
26. Kupní smlouva – prodej motorového vozidla (ovládaná osoba jako prodávající)
27. Kupní smlouva – prodej motorového vozidla (ovládaná osoba jako prodávající)
28. Kupní smlouva – prodej motorového vozidla (ovládaná osoba jako prodávající)
29. Smlouva o operativním leasingu (ovládaná osoba jako nájemce)
30. Smlouva o operativním leasingu (ovládaná osoba jako nájemce)

Ostatní propojená osoba: REKULTIVACE a.s.

1. Smlouva o sdružení (ovládaná osoba jako vedoucí účastník sdružení)
2. Zadávací list ke smlouvě o sdružení (ovládaná osoba jako zhotovitel)
3. Smlouva o sdružení (ovládaná osoba jako člen sdružení)
4. Smlouva o sdružení (ovládaná osoba jako vedoucí účastník sdružení)
5. Smlouva o sdružení (ovládaná osoba jako člen sdružení)
6. Smlouva o sdružení (ovládaná osoba jako člen sdružení)
7. Smlouva o sdružení (ovládaná osoba jako vedoucí účastník sdružení)
8. Smlouva o sdružení (ovládaná osoba jako člen sdružení)

9. Smlouva o sdružení (ovládaná osoba jako člen sdružení)
10. Smlouva o sdružení (ovládaná osoba jako vedoucí účastník sdružení)
11. Smlouva o sdružení
12. Smlouva o sdružení (ovládaná osoba jako člen sdružení)
13. Zadávací list ke smlouvě o sdružení (ovládaná osoba jako objednatel)

Ostatní propojená osoba: HIPODROM MOST a.s.

1. Kupní smlouva – prodej techniky (ovládaná osoba jako prodávající)

Ostatní propojená osoba: Infotea s.r.o.

1. Realizační smlouva o poskytování uživatelských práv (ovládaná osoba jako odběratel)

Ostatní propojená osoba: Rental Servis a.s.

1. Smlouva o nájmu motorového vozidla (ovládaná osoba jako nájemce)
2. Smlouva o nájmu motorového vozidla (ovládaná osoba jako nájemce)
3. Smlouva o nájmu motorového vozidla (ovládaná osoba jako nájemce)

Právní úkony a opatření

Vyjma výše uvedených smluvních vztahů nebyly v účetním období (r. 2008) učiněny, v zájmu ovládané či ovládající osoby, žádné právní úkony a ze strany ovládané osoby nebyla přijata ani uskutečněna žádná opatření v zájmu nebo na popud ovládající osoby.

Představenstvo akciové společnosti DTS Vrbenský, a.s., konstatuje, že veškerá vzájemná plnění a protiplnění mezi ovládanou a ovládající osobou a ovládanou a ostatními propojenými osobami byla poskytována na základě existujících smluvních vztahů. Smlouvy mezi ovládanou a ovládající osobou a ovládanou a ostatními propojenými osobami, vyplývají z charakteru podnikatelské činnosti obou subjektů byly uzavřeny za obvyklých podmínek; na základě oboustranné výhodnosti a za dodržení zásad poctivého obchodního styku, přičemž ovládané osobě nevznikla z těchto smluv a vyplývajících vztahů žádná újma.

# 09/ ZPRÁVA O VZTAZÍCH MEZI PROPOJENÝMI OSOBAMI ZA ROK 2008

| Společnost   | Energie | Doprava | Pronájemová<br>doprava | Pronájem | Zemní<br>práce | Ostatní<br>služby | Prodej<br>zboží | Sociální | Ostatní | Celkem  |
|--|---------|---------|------------------------|----------|----------------|-------------------|-----------------|----------|---------|---------|
| Plnění pro ovládající osobu a ostatní ovládané osoby za r.2008 v tis. Kč bez DPH |         |         |                        |          |                |                   |                 |          |         |         |
| Czech Caol Services a.s.   | 0       | 10 179  | 33 542                 | 9        | 1 525          | 1 874             | 0               | 0        | 4 248   | 51 376  |
| Vršanská uhelná a.s.   | 0       | 67 089  | 8 090                  | 0        | 147 400        | 246               | 0               | 0        | 834     | 223 659 |
| Litvínovská uhelná a.s.  | 0       | 68 399  | 10 998                 | 0        | 165 931        | 208               | 0               | 0        | 760     | 246 296 |
| Údržba dolů Komořany a.s.  | 0       | 0       | 0                      | 0        | 0              | 0                 | 0               | 0        | 6       | 6       |
| Czech Coal a.s.  | 0       | 3 272   | 461                    | 0        | 0              | 6                 | 0               | 0        | 3       | 3 742   |
| Důl Kohinoor a.s.  | 0       | 36      | 95                     | 0        | 41             | 1                 | 263             | 0        | 35      | 470     |
| VS METALL, spol. s r.o.  | 0       | 1 104   | 478                    | 2 570    | 111            | 33                | 0               | 0        | 1 134   | 5 431   |
| HUMECO, a.s.   | 0       | 558     | 47                     | 0        | 1 023          | 336               | 0               | 0        | 247     | 2 212   |
| REKULTIVACE a.s.   | 0       | 1 730   | 600                    | 0        | 19 928         | 0                 | 0               | 0        | 84      | 22 342  |
| RENOGUM a.s.   | 0       | 4       | 6 688                  | 0        | 0              | 27                | 0               | 0        | 120     | 6 839   |
| Krušnohorské<br>Komořany a.s.  | 0       | 445     | 87                     | 0        | 0              | 187               | 0               | 0        | 14      | 733     |
| Servis Leasing a.s.  | 0       | 0       | 0                      | 0        | 0              | 1 247             | 0               | 0        | 1 691   | 2 939   |
| Rental Servis a.s.   | 0       | 0       | 0                      | 0        | 0              | 0                 | 0               | 0        | 0       | 0       |
| Infotea s.r.o.   | 0       | 0       | 76                     | 0        | 34             | 0                 | 0               | 0        | 3       | 112     |
| HIPODROM MOST a.s.   | 0       | 7       | 0                      | 0        | 0              | 0                 | 0               | 0        | 45      | 52      |
| MUS-Uniservis, spol. s r.o.  | 0       | 0       | 0                      | 0        | 0              | 0                 | 0               | 0        | 0       | 0       |
| STACH & I.P., a.s.   | 0       | 0       | 0                      | 0        | 0              | 0                 | 0               | 0        | 0       | 0       |
| Výzkumný ústav<br>pro hnědé uhlí a.s.  | 0       | 10      | 96                     | 0        | 0              | 0                 | 0               | 0        | 0       | 106     |
| Úhrn plnění  | 0       | 152 832 | 61 258                 | 2 579    | 335 993        | 4 165             | 263             | 0        | 9 225   | 566 315 |

| Společnost   | Energie | Doprava | Pronájemová<br>doprava | Pronájem | Zemní<br>práce | Ostatní<br>služby | Prodej<br>zboží | Sociální | Ostatní | Celkem  |
|--|---------|---------|------------------------|----------|----------------|-------------------|-----------------|----------|---------|---------|
| Plnění od ovládající osoby a ostatních ovládaných osob za r.2008 v tis. Kč bez DPH |         |         |                        |          |                |                   |                 |          |         |         |
| Czech Caol Services a.s.   | 6 952   | 0       | 0                      | 1 232    | 0              | 3 771             | 178 072         | 352      | 12 012  | 202 391 |
| Vršanská uhelná a.s.   | 0       | 0       | 0                      | 1 315    | 0              | 2 047             | 1               | 0        | 2       | 3 366   |
| Litvínovská uhelná a.s.  | 17      | 0       | 0                      | 79       | 0              | 2 320             | 0               | 0        | 9       | 2 425   |
| Údržba dolů Komořany a.s.  | 0       | 0       | 0                      | 0        | 0              | 0                 | 0               | 0        | 0       | 0       |
| Czech Coal a.s.  | 0       | 0       | 0                      | 0        | 0              | 0                 | 0               | 0        | 0       | 0       |
| Důl Kohinoor a.s.  | 0       | 0       | 0                      | 0        | 0              | 0                 | 0               | 0        | 0       | 0       |
| VS METALL, spol. s r.o.  | 0       | 0       | 0                      | 0        | 0              | 0                 | 0               | 0        | 0       | 0       |
| HUMECO, a.s.   | 0       | 0       | 0                      | 0        | 0              | 11                | 0               | 0        | 103     | 114     |
| REKULTIVACE a.s.   | 0       | 0       | 0                      | 0        | 0              | 141               | 0               | 0        | 0       | 141     |
| RENOGUM a.s.   | 0       | 0       | 0                      | 0        | 0              | 2                 | 0               | 0        | 0       | 2       |
| Krušnohorské strojírna<br>Komořany a.s.  | 0       | 0       | 0                      | 0        | 0              | 13                | 1               | 0        | 0       | 14      |
| Servis Leasing a.s.  | 0       | 0       | 0                      | 26 548   | 0              | 120               | 22              | 0        | 46      | 26 736  |
| Rental Servis a.s.   | 0       | 0       | 0                      | 0        | 0              | 0                 | 0               | 0        | 39      | 39      |
| Infotea s.r.o.   | 0       | 0       | 0                      | 0        | 0              | 5 890             | 78              | 0        | 0       | 5 968   |
| HIPODROM MOST a.s.   | 0       | 0       | 0                      | 0        | 0              | 0                 | 0               | 0        | 0       | 0       |
| MUS-Uniservis, spol. s r.o.  | 0       | 0       | 0                      | 0        | 0              | 0                 | 0               | 0        | 0       | 0       |
| STACH & I.P., a.s.   | 0       | 0       | 0                      | 0        | 0              | 7 807             | 0               | 0        | 0       | 7 807   |
| Výzkumný ústav<br>pro hnědé uhlí a.s.  | 0       | 0       | 0                      | 0        | 0              | 279               | 0               | 0        | 0       | 279     |
| Úhrn protiplnění   | 6 969   | 0       | 0                      | 29 174   | 0              | 22 401            | 178 174         | 352      | 12 212  | 249 283 |



*Czech Coal Group*

V roce 2009 vydala společnost DTS Vrbenský, a.s.

Oddělení marketingu a obchodu

Souš čp. 7, 434 03 Most

tel.: +420 476 205 140

fax: +420 476 707 972

[www.dts-as.cz](http://www.dts-as.cz)

[info@dts.as](mailto:info@dts.as)

