

# Výroční zpráva DTS Vrbenský, a.s. 2015









# Obsah



Úvodní slovo	5
Profil společnosti	8
Historie společnosti	9
Organizační struktura	10
Zpráva představenstva	11
Vývoj hlavních ukazatelů	13
Finanční hospodaření	14
Zpráva o činnosti dozorčí rady	21
Příloha účetní uzávěrky	22
Zpráva o vztazích	29
Zpráva nezávislého auditora	34





# Úvodní slovo



## Vážení akcionáři, obchodní partneři, dámy a pánové,

hodnocení a bilancování výsledků patří ke každoroční činnosti firmy a tak mi dovoluji, abych krátce zhodnotil právě skončený rok z pohledu společnosti DTS Vrbenký, a. s.

Uplynulý rok hodnotím jako úspěšný. Za rok 2015 dosáhla společnost celkového obrátu 273 526 tis. Kč. Hodnota EBITDA činí 15 468 tis. Kč a zisk před zdaněním je 10 238 tis. Kč.

Dosažené výsledky jsou v souladu s dlouhodobým strategickým plánem společnosti. I tento rok bylo znát oživení stavebního trhu, takže většina naší kapacity byla v průběhu roku trvale využita. Díky tomu jsme opět rozšířili strojní park v oblasti nákladních vozidel, zemních strojů a ke konci roku tak firma disponuje 167 kusy techniky. Jestli se situace na trhu nezmění i v následujícím roce, budeme v obnově pokračovat, abychom si i nadále udrželi status jednoho z největších přepravců sypkých zemin. I nadále se chceme zaměřit na oblast provozování automobilové dopravy, provádění zemních, stavebních a rekultivačních prací. Rozšířili jsme činnost o servis a výrobu hydraulických hadic, služby pneuservisu jsme rozšířili o prodej nákladních pneumatik a pneumatik na zemní stroje, které si sami dovážíme od zahraničních výrobců.

V uplynulém roce jsme dokončili rekonstrukci bývalé administrativní budovy autodopravy, kterou jsme přestavěli a zkolaudovali na jídelnu s ubytovnou. V jídelně se stravují nejen naši zaměstnanci, ale i zaměstnanci ostatních firem. Z dalších investičních akcí je dokončení parkoviště pro nákladní vozidla před areálem, před kolaudací je nová kotelna na vytápění haly oprav. Průběžně opravujeme jednotlivé části areálu a budov.

Společnost DTS bude i nadále zaujímat významné místo na stavebním trhu a naším cílem bude udržet pověst spolehlivého obchodního partnera, který vždy dostojí svým závazkům.

Závěrem mi dovoluji jménem celého managementu společnosti poděkovat obchodním partnerům za projevenou důvěru a korektní obchodní vztahy. Poděkování patří i zaměstnancům společnosti, kteří se svou každodenní prací podíleli na dosažených výsledcích.

**Lubomír Procházka**

předseda představenstva  
a ředitel společnosti  
DTS Vrbenký, a.s.



# Významné zakázky

K nejvýznamnějším zakázkám roku 2015 patřily:

## Zemní práce Trafostanice Hradec u Kadaně

Provedení přípravných a zemních prací a zhotovení základové spáry pro zahájení výstavby nové trafostanice v Hradci u Kadaně.

## Rekonstrukce koryta Vesnického potoka

Revitalizace původního betonového koryta a jeho náhrady kamenným korytem. Zakázka zahájena v roce 2012, plánované dokončení včetně biologické rekultivace v roce 2022.

## Sanace skládky Trávčice

Úprava tělesa bývalé skládky komunálního odpadu, uzavření skládky zeminou a příprava na zahájení biologické rekultivace.

## Lesní cesta Kroučovská

Provedení komplexní stavební opravy lesní cesty Kroučovská v k.ú. Rakovník.

## Rekultivace sládky Chomutov

Realizace kompletních zemních prací v rámci stavby Rekultivace skládky komunálního odpadu Chomutov včetně dodávky zemin.

## Rekultivace Vršany - XVII. etapa

Provedení terénních úprav a následných návozů zúrodnitelných zemin v lokalitě Vršanské uhelné a.s.

## Vize

Jsme silná, stabilní a spolehlivá společnost, jejímž prvořadým cílem je spokojený zákazník. Budoucnost vidíme ve zvyšování kvality poskytovaných služeb a jejich maximální efektivitě. I nadále se chceme zaměřit zejména na oblast provozování automobilové dopravy a stavebních strojů a provádění zemních a stavebních prací a rekultivací. S nabídkou a konkurenceschopností našich služeb chceme být významným partnerem pro naše zákazníky.

## Poslání

Vytvářet přidanou hodnotu pro zákazníka poskytováním kvalitních služeb za přiměřené ceny. Přispívat k ekonomickému a sociálnímu rozvoji regionu a ke zlepšování životního prostředí.









# Profil společnosti

## Základní údaje

Obchodní firma:	DTS Vrbenský, a.s.
Právní forma:	akciová společnost
Založení společnosti:	1. 7. 1995
Základní kapitál:	100 000 000 Kč
Registrace:	OR vedený Krajským soudem v Ústí nad Labem, oddíl B, vložka 718
Sídlo:	Souš čp. 7, Most, PSČ 434 03
IČ:	63145251
DIČ:	CZ63145251

## Struktura akcionářů

Czech Coal a.s., IČ 25764284	jediný akcionář do 8.3.2015
SKY Consulting, s.r.o., IČ 28138929	jediný akcionář od 9.3.2015

## Členové statutárních a dozorčích orgánů k 31. 12. 2015

### Představenstvo

Lubomír Procházka	předseda představenstva
Ing. Ivan Baláš	člen představenstva
Bc. Radek Procházka	člen představenstva

### Dozorčí rada

Ing. Barbora Jeničková	předseda dozorčí rady
Ing. František Drugda	člen dozorčí rady
František Kašpar	člen dozorčí rady

### Vrcholové vedení

Lubomír Procházka	generální ředitel
Ing. Ivan Baláš	výkonný ředitel
Bc. Radek Procházka	vedoucí výroby

## Předmětem podnikání společnosti je:

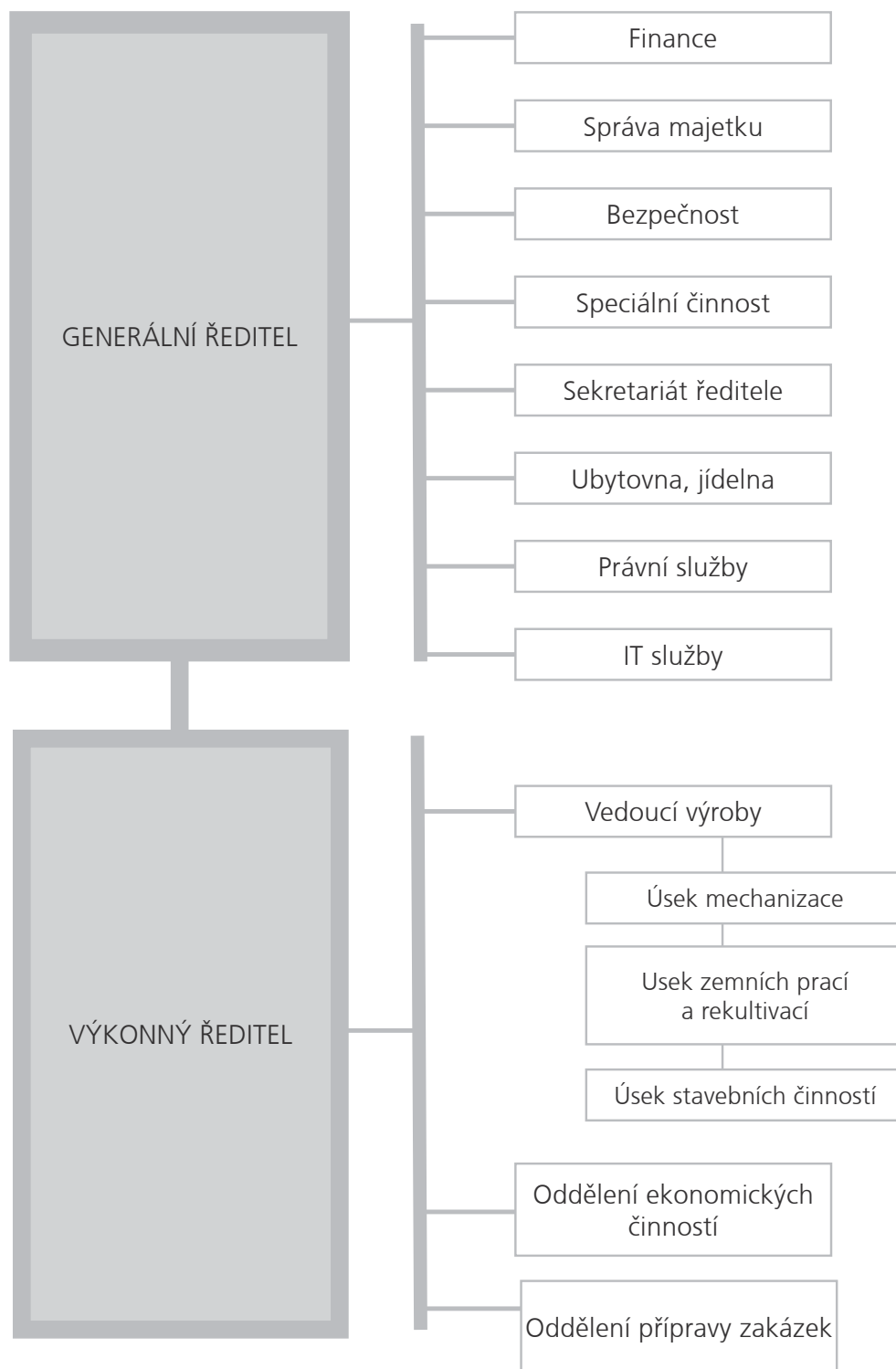
Silniční motorová doprava - nákladní provozovaná vozidly nebo jízdními soupravami o největší povolené hmotnosti přesahující 3,5 tuny, jsou-li určeny k přepravě zvířat nebo věcí, - osobní provozovaná vozidly určenými pro přepravu více než 9 osob včetně řidiče, - nákladní provozovaná vozidly nebo jízdními soupravami o největší povolené hmotnosti nepřesahující 3,5 tuny, jsou-li určeny k přepravě zvířat nebo věcí, - osobní provozovaná vozidly určenými pro přepravu nejvýše 9 osob včetně řidiče; • Podnikání v oblasti nakládání s nebezpečnými odpady; • Výkon zemědělských činností; • Opravy ostatních dopravních prostředků a pracovních strojů; • Provádění staveb, jejich změn a odstraňování; • Obráběčství; • Zámečnictví, nástrojářství; • Opravy silničních vozidel; • Topenářství; • Výroba, instalace, opravy elektrických strojů a přístrojů, elektronických a telekomunikačních zařízení; • Montáž, opravy, revize a zkoušky zdvihacích zařízení; • Klempířství a oprava karoserií; • Montáž, opravy a rekonstrukce chladících zařízení a tepelných čerpadel; • Výroba, obchod a služby neuvedené v přílohách 1 až 3 živnostenského zákona; • Oprávnění k hornické činnosti v rozsahu ustanovení § 2, písm. a), b), c), d), e), a i) zákona č. 61/1988 Sb., ve znění pozdějších předpisů; • Oprávnění k činnosti prováděné hornickým způsobem v rozsahu ustanovení § 3, písm. a), e) a f) zákona č. 61/1988 Sb., ve znění pozdějších předpisů; • Prodej kvasného lihu, konzumního lihu a lihovin.



# Historie

<b>1. 7. 1995 až 2000</b>	založení společnosti MUS – Důlně technické služby Vrbenský, a.s. (MUS-DTS Vrbenský, a.s.) Akcionář: Mostecká uhelná společnost, a.s. • Poskytování služeb při těžbě a úpravě uhlí v oblasti dopravy, výkonů zemních strojů, opravárenská a servisní činnost výpočetní techniky, fotogrammetrická činnost a údržba telefonních sítí, • začátek provozování zdravotní dopravy pro Nemocnici s poliklinikou v Mostě • generální dodavatel zemních prací a technické rekultivace pro Mosteckou uhelnou společnost, a.s. • obnova vozového parku • realizace externích výkonů v oblasti stavebních prací a rekultivací.
<b>2000</b>	rozšíření vnitřní autodopravy ve Štětí, • investice do systémové obměny výpočetní techniky • zavádění systému SAP/ R3.
<b>2001</b>	obnova vozového parku, investice ve výši 45 mil. Kč • nákup nákladních vozidel Volvo.
<b>2002</b>	zahájení restrukturalizace společnosti, změna řízení společnosti • utlumení stavební výroby, strojní a elektro údržba a fotogrametrie • zaměření společnosti na poskytování komplexních služeb v oblasti automobilové dopravy, zemních prací a rekultivací • Rekonstruován areál hlavních dílen • celkové investice 112 mil Kč • vybrané externí zakázky: výstavba průmyslového areálu v lokalitě Kolín-Ovčáry.
<b>2003</b>	dokončení restrukturalizace společnosti • centralizace nákupu a skladového hospodářství • zavedení modulu SAP R3/ PM • obnova vozového parku v kategorii terénních nákladních vozidel zn. Mercedes-Benz Unimog • vybrané externí zakázky: zemní práce v areálu Hipodrom Most.
<b>2004</b>	změna názvu společnosti: DTS Vrbenský, a.s. • zahájení prací na zavedení integrovaného systému řízení ISO 9001, ISO 14001 • obnova majetku: investice do nákladních vozidel Volvo a Mercedes-Benz Unimog.
<b>2005</b>	růst tržeb externích výkonů • dokončení zavedení integrovaného systému řízení ISO 9001, ISO 14001 • vybrané externí zakázky: příprava území pro Tesco Letňany, příprava území pro tréninkovou dráhu společnosti Hipodrom Most, výstavby skládkových boxů Celio, rekultivace ploch s.p. PKÚ.
<b>2006</b>	zavedení systému řízení bezpečnosti práce OHSAS 18001, růst externích výkonů • autorizovaný servis Mercedes-Benz Unimog, vybrané externí zakázky: zemní práce při výstavbě komunikace R6, rekultivace dolu Obránců míru, zemní práce na zakázce těsnění dna dolu Ležáky, demolice bývalé Úpravny uhlí Herkules v Záluží.
<b>2007</b>	navyšování podílu externích zakázek • investice ve výši 64 mil. do obnovy vozového parku a zemních strojů • vybrané externí zakázky: rekultivace sesuvného území Čepirožské výsypky, zemní práce při výstavbě obchodního centra City Most, rekultivace dolu Obránců míru VI. etapa, Rekultivace Vršany, IV.etapa, rekultivace Růžodolské výsypky.
<b>2008</b>	úspěšný recertifikační audit společnosti • zavedení realizačních opatření proti finanční krizi v ČR • vybrané externí zakázky: rekultivace Vršanské výsypky, rekultivace skládky TKO Štěpánovice, rekultivace bývalého dolu Obránců míru VII. etapa, zemní práce při výstavbě silničního obchvatu Prahy – portál Cholupice, výstavba dětského dopravního hřiště na Autodromu v Mostě.
<b>2009</b>	zvýšení ziskovosti společnosti • transformace skupiny Czech Coal • vybrané externí zakázky: Rekultivace OM V. etapa, Rekultivace DJŠ 7. etapa, D8 portály tunelů Radejčín, R513 portály tunelu Cholupice.
<b>2010</b>	změna vlastnické struktury • vybrané externí zakázky: portály tunelu obchvatu R513 Cholupice, Protipovodňová opatření na Labi, Rekultivace Vršany 5.etapa, rekultivace Podkrušnohorské výsypky XII.etapa.
<b>2011</b>	vyčleněny lidské a strojní kapacity potřebné pro zajištění činností souvisejících s těžbou hnědého uhlí v lokalitách Vršanské uhelné a.s. a Litvínovské uhelné a.s., a následný prodej těchto kapacit sesterské společnosti Czech Coal POWER s.r.o. • Činnost společnosti je nyní zaměřena pouze na trh mimo skupinu Czech Coal Group.
<b>2012</b>	uzavření Smlouvy o budoucí smlouvě o převodu cenných papírů se společností SKY Consulting, s.r.o. a zahájení procesu prodeje společnosti, postupné osamostatňování společnosti v oblasti personálních, ekonomických a IT služeb • vybrané externí zakázky: Rekultivace a sanace severozápadních svahů, Zemní práce pro výstavbu haly Starcam, Přeprava zemin z Cheza na skládku Všebořice.
<b>2013</b>	pokračování procesu prodeje společnosti novému budoucímu vlastníkovi – společnosti SKY Consulting, s.r.o., definitivní odloučení v oblasti ekonomických, personálních a IT služeb od mateřské skupiny, konsolidace firemních procesů.
<b>2014</b>	finalizace procesu prodeje společnosti DTS Vrbenský, a.s. společnost SKY Consulting s.r.o., zahájení obnovy vozového a strojního parku, dokončení přestavby bývalé správní budovy na ubytovací a stravovací zařízení
<b>2015</b>	dokončení prodeje DTS Vrbenský, a.s. - od 9. 3. 2015 je novým 100% vlastníkem společnost SKY Consulting, s.r.o. • nákup 100% podílu na společnosti VS METALL, spol. s.r.o. (28. 5. 2015)

# Organizační struktura





# Zpráva představenstva



V průběhu roku 2015 došlo ke změně vlastnické struktury společnosti. Ke dni 9. 3. 2015 byl ukončen proces prodeje společnosti zahájený v roce 2012 a novým, 100% vlastníkem společnosti je od 9. 3. 2015 společnost SKY Consulting, s.r.o. Uvedená změna nemá žádný dopad do činnosti nebo organizační struktury společnosti, neboť se jednalo o připravovaný a plánovaný krok a společnost na něj byla připravena.

V průběhu roku společnost nabyla 100% podíl na společnosti NICE HOME, s.r.o., IČ 2865545 a 100% podíl na společnosti VS METALL, s.r.o., IČ 64651428. Ještě v průběhu roku společnost prodala 40% podíl na společnosti VS METALL, s.r.o. strategickému partnerovi firmě CANNONEER group s.r.o., IČ 27959147.

## Výroba

Za rok 2015 byly dosaženy tržby z vlastní činnosti ve výši 243 mil. Kč. Oproti předchozímu roku je to navýšení o 28%.

Vyššího objemu tržeb se podařilo dosáhnout díky několika faktorům. V roce 2015 došlo ke znatelnému oživení trhu v segmentu zemních prací, zejména v oblasti přípravy území pro další výstavbu průmyslových a komerčních objektů. Dalším pozitivním faktorem byly příznivé klimatické podmínky pro provádění zemních prací, kdy celý rok byl srážkově podprůměrný včetně kritických jarních a podzimních měsíců. Od března až do konce roku byla prakticky veškerá kapacita vlastní techniky využita a i přes skutečnost, že disponujeme více jak 30 nákladními vozidly, bylo nutno v průběhu roku doplňovat přepravní kapacity subdodávkami.

## Informatika

Situace v oblasti IT byla v roce 2015 stabilizovaná. V průběhu roku pokračovala postupná obnova pracovních stanic a optimalizace reprografických zařízení. Pokračovalo rozšiřování vnitřních zabezpečovacích systémů a kamerového monitoringu vybraných částí areálu společnosti za účelem zvýšení ochrany majetku společnosti. Veškeré IT služby jsou nadále zajišťovány externím dodavatelem.

## Ekonomika

Za rok 2015 byly dosaženy celkové tržby ve výši 273 526 tis. Kč, ukazatel EBITDA dosáhl hodnoty 15 468 tis. Kč a zisk před zdaněním dosáhl hodnoty 10 238 tis. Kč. Výsledky roku 2015 odpovídají oživení poptávky v segmentu zemních prací a nákladní dopravy a velmi dobrým klimatickým podmínkám na počátku a v závěru roku, kdy se podařilo optimálně využít kapacity společnosti. Stav peněžních prostředků na konci účetního období roku činil 7 886 tis. Kč.



## Personální oblast

Společnost v roce 2015 splnila všechny závazky plynoucí z uzavřené Kolektivní smlouvy. Dosažený průměrný výdělek za rok 2015 se meziročně zvýšil o téměř 9% a dosáhl hodnoty 22 293,- Kč.

Společnost trvale usiluje o vytváření nadstandardních podmínek pro své zaměstnance. Mezi významné benefity poskytované zaměstnancům patří týden dovolené nad rámec zákonné doby, výplata 13.platu, sociální program Zdraví, v rámci kterého mají zaměstnanci možnost využívat služby ve vybraných zdravotních a rehabilitačních zařízeních. Společnost umožňuje všem svým zaměstnancům pokračovat v osobním rozvoji a vzdělávání a to jak v oblasti odborné, tak v oblasti jazykových kurzů.

## Řízení kvality

Společnost DTS Vrbenský, a.s. je držitelem certifikátů ISO 9001, ISO 14001 a OHSAS 18001. Management kvality, environmentu a bezpečnosti a ochrany zdraví při práci je základním principem uplatňovaným v řízení společnosti. Konformita zavedeného systému řízení a požadavků aplikovaných norem ISO je pravidelně ověřována dohledovými audity akreditovaných společností. V 06/2015 proběhl recertifikační audit. Ověření proběhlo bez zjištěných neshod.

## Environment

Při veškeré činnosti společnosti jsou preventivně vyhodnocována rizika ve vztahu k ochraně životního prostředí a zdraví lidí. Cílem je minimalizace možných negativních vlivů na životní prostředí. I v roce 2015 zůstalo prioritou společnosti odborně řídit možné dopady prováděných činností tak, aby chránila své zaměstnance i zákazníky a současně přispívala k ochraně a zlepšování životního prostředí.

Důsledně jsou dodržována pravidla pro:

- předcházení vzniku odpadů a omezování vzniku nebezpečných odpadů
- přednostní využívání odpadů, před jejich zneškodněním
- provoz zdrojů znečišťování ovzduší a omezování vzniku emisí látek znečišťujících ovzduší
- provozování vodohospodářských zařízení
- nakládání s chemickými látkami a přípravky

## Bezpečnost práce

Bezpečnost práce je prvořadým hlediskem při všech prováděných činnostech a je neoddělitelnou součástí politiky společnosti. Úroveň bezpečnostních opatření a dodržování legislativy v této oblasti je několikrát do roka ověřována interními kontrolami, pravidelnými prověrkami BOZP a externími orgány.

V důsledku systematického přístupu k této oblasti se v posledních letech daří snižovat absolutní počet registrovaných i evidovaných úrazů.

	2009	2010	2011	2012	2013	2014	2015
REGISTROVANÉ ÚRAZY	7	5	4	1	0	0	0
EVIDOVANÉ ÚRAZY	14	13	4	1	1	1	0





# Vývoj hlavních ukazatelů



UKAZATEL	JEDNOTKA	2010	2011	2012	2013	2014	2015
CELKOVÝ OBRAT	TIS. KČ	695 311	657 156	213 240	193 518	208 957	273 526
ZISK PŘED ZDANĚNÍM	TIS. KČ	58 647	53 618	8 501	3 336	8 192	10 238
Zisk po zdanění	TIS. KČ	48 294	45 109	7 228	1 739	7 001	8 453
EBITDA	TIS. KČ	113 645	62 121	16 333	9 862	14 137	15 468
STÁLÁ AKTIVA	TIS. KČ	171 342	89 857	81 997	81 233	86 614	93 154
OBĚŽNÁ AKTIVA	TIS. KČ	313 949	323 377	149 258	147 009	144 091	168 957
VLASTNÍ KAPITÁL	TIS. KČ	322 189	321 071	185 901	180 459	158 127	158 531
CIZÍ ZDROJE	TIS. KČ	163 740	92 315	38 047	47 874	72 541	108 607
PŘIDANÁ HODNOTA	TIS. KČ	319 915	226 527	58 275	43 007	52 306	59 139
PRODUKTIVITA PRÁCE (OBRAT/ ZAMĚSTNANEC.)	TIS. KČ	1 137	1 540	1 994	1 826	2 029	2 582
OSOBNÍ NÁKLADY	TIS. KČ	210 796	160 816	43 975	35 107	35 085	40 311
PRŮMĚRNÝ VÝDĚLEK	KČ/ ZAM.	20 635	22 071	20 926	20 190	20 649	22 293
PRŮMĚRNÝ POČET ZAMĚSTNANCŮ	ZAM.	611	427	107	106	103	106

# Finanční hospodaření

## ROZVAHA (v tisících Kč) k 31. 12. 2015

Označení a	AKTIVA	Číslo řádku c	Běžné účetní období			
			Brutto 1	Korekce 2	Netto 3	Netto 4
	AKTIVA CELKEM (ř.2+3+31+63)	001	546 889	-279 694	267 195	231 102
A.	Pohledávky za upsaný základní kapitál	002				
B.	Dlouhodobý majetek (ř.4+13+23)	003	369 945	-272 054	97 891	86 614
B.I.	Dlouhodobý nehmotný majetek (ř.5 až 12)	004	9 300	-9 300	0	0
B.I.1	Zřizovací výdaje	005				
2.	Nehmotné výsledky výzkumu a vývoje	006				
3.	Software	007	9 300	-9 300	0	0
4.	Ocenitelná práva	008				
5.	Goodwill	009				
6.	Jiný dlouhodobý nehmotný majetek	010				
7.	Nedokončený dlouhodobý nehmotný majetek	011				
8.	Poskytnuté zálohy na dlouhodobý nehmotný majetek	012				
B.II.	Dlouhodobý hmotný majetek (ř. 14 až 22)	013	355 908	-262 754	93 154	86 614
B.II.1.	Pozemky	014	2 962	0	2 962	2 962
2.	Stavby	015	132 155	-58 918	73 237	74 478
3.	Samostatné hmotné movité věci a soubory hmotných movitých věcí	016	213 058	-203 836	9 222	2 568
4.	Pěstitelské celky trvalých porostů	017				
5.	Dospělá zvířata a jejich skupiny	018				
6.	Jiný dlouhodobý hmotný majetek	019	10	0	10	10
7.	Nedokončený dlouhodobý hmotný majetek	020	7 723	0	7 723	6 596
8.	Poskytnuté zálohy na dlouhodobý hmotný majetek	021				
9.	Oceňovací rozdíl k nabytému majetku	022				
B.III.	Dlouhodobý finanční majetek (ř. 24 až 30)	023	4 737	0	4 737	0
B.III.1.	Podíly - ovládaná osoba	024	4 737	0	4 737	0
2.	Podíly v účetních jednotkách pod podstatným vlivem	025				
3.	Ostatní dlouhodobé cenné papíry a podíly	026				
4.	Zápůjčky a úvěry - ovládaná nebo ovládající osoba, podstatný vliv	027				
5.	Jiný dlouhodobý finanční majetek	028				
6.	Pořizovaný dlouhodobý finanční majetek	029				
7.	Poskytnuté zálohy na dlouhodobý finanční majetek	030				



C.	Oběžná aktiva (ř. 32 + 39 + 48 +58)	031	176 597	-7 640	168 957	144 091
C.I.	Zásoby (ř. 33 až 38)	032	4 806	0	4 806	3 485
C.I.1.	Materiál	033	4 006	0	4 006	2 435
2.	Nedokončená výroba a polotovary	034	800	0	800	1 050
3.	Výrobky	035				
4.	Mladá a ostatní zvířata a jejich skupiny	036				
5.	Zboží	037				
6.	Poskytnuté zálohy na zásoby	038				
C.II.	Dlouhodobé pohledávky (ř. 40 až 47)	039	58 716	0	58 716	32 641
C.II.1.	Pohledávky z obchodních vztahů	040	9 994	0	9 994	17 141
2.	Pohledávky - ovládaná nebo ovládající osoba	041				
3.	Pohledávky - podstatný vliv	042				
4.	Pohledávky za společnosti	043	48 292	0	48 292	15 070
5.	Dlouhodobé poskytnuté zálohy	044	430	0	430	430
6.	Dohadné účty aktivní	045				
7.	Jiné pohledávky	046				
8.	Odložená daňová pohledávka	047				
C.III.	Krátkodobé pohledávky (ř.49 až 57)	048	105 189	-7 640	97 549	86 954
C.III.1	Pohledávky z obchodních vztahů	049	86 567	-7 038	79 529	75 519
2.	Pohledávky - ovládaná nebo ovládající osoba	050				
3.	Pohledávky - podstatný vliv	051				
4.	Pohledávky za společnosti	052	11 924	0	11 924	7 499
5.	Sociální zabezpečení a zdravotní pojištění	053				
6.	Stát - daňové pohledávky	054	2 748	0	2 748	2 525
7.	Krátkodobé poskytnuté zálohy	055	904	0	904	1 133
8.	Dohadné účty aktivní	056				
9.	Jiné pohledávky	057	3 046	-602	2 444	278
C.IV	Krátkodobý finanční majetek (ř.59 až 62)	058	7 886	0	7 886	21 011
C.IV.1	Peníze	059	1 168	0	1 168	697
2.	Účty v bankách	060	6 666	0	6 666	20 314
3.	Krátkodobé cenné papíry a podíly	061	52	0	52	0
4.	Požizovaný krátkodobý finanční majetek	062				
D.I.	Časové rozlišení (ř.64 až 66)	063	347	0	347	397
D.I.1.	Náklady příštích období	064	346	0	346	358
2.	Komplexní náklady příštích období	065				
3.	Příjmy příštích období	066	1	0	1	39

## ROZVAHA (v tisících Kč) k 31. 12. 2015

Označení a	PASIVA b	Číslo řádku c	Stav v běžném účetním období 5	Stav v minulém účetním období 6
	PASIVA CELKEM (ř.68+89+122)	067	267 195	231 102
A.	Vlastní kapitál (ř. 69+73+80+83+87+88)	068	158 531	158 127
A.I.	Základní kapitál (ř.70 až 72)	069	100 000	100 000
A.I.1.	Základní kapitál	070	100 000	100 000
2.	Vlastní akcie a vlastní obchodní podíly	071		
3.	Změny základního kapitálu	072		
A.II.	Kapitálové fondy (ř.74 až 79)	073	42 194	50 000
A.II.1.	Ážio	074		
2.	Ostatní kapitálové fondy	075	50 000	50 000
3.	Oceňovací rozdíly z přecenění majetku a závazků	076	-7 086	0
4.	Oceňovací rozdíly z přecenění při přeměnách obchodních korporací	077		
5.	Rozdíly z přeměn obchodních korporací	078		
6.	Rozdíly z ocenění při přeměnách obchodních korporací	079		
A.III.	Fondy ze zisku (ř.81+82)	080	884	1 126
A.III.1.	Rezervní fond	081		
2.	Statutární a ostatní fondy	082	884	1 126
A.IV.	Výsledek hospodaření minulých let (ř.84 až 86)	083	7 000	0
A.IV.1.	Nerozdělený zisk minulých let	084	7 000	0
2.	Neuhrazená ztráta minulých let	085		
3.	Jiný výsledek hospodaření minulých let	086		
A.V.1.	Výsledek hospodaření běžného účetního období (+/-)	087	8 453	7 001
A.V.2.	Rozhodnuto o zálohách na výplatu podílu na zisku (-)	088		
B.	Cizí zdroje (ř.90+95+106+118)	089	108 607	72 541
B.I.	Rezervy (ř.91 až 94)	090	1 030	728
B.I.1.	Rezervy podle zvláštních právních předpisů	091		
2.	Rezervy na důchody a podobné závazky	092		
3.	Rezervy na daň z příjmu	093		
4.	Ostatní rezervy	094	1 030	728
B.II.	Dlouhodobé závazky (ř. 96 až 105)	095	14 349	15 601
B.II.1	Závazky z obchodních vztahů	096	3 461	2 250
2.	Závazky - ovládaná nebo ovládající osoba	097		
3.	Závazky - podstatný vliv	098		
4.	Závazky ke společníkům	099	2 142	4 541
5.	Dlouhodobé přijaté zálohy	100	50	50
6.	Vydané dluhopisy	101		
7.	Dlouhodobé směnky k úhradě	102		
8.	Dohadné účty pasivní	103		
9.	Jiné závazky	104	25	25
10.	Odložený daňový závazek	105	8 671	8 735



B.III.	Krátkodobé závazky (ř.107 až 117)	106	49 825	56 212
B.III.1.	Závazky z obchodních vztahů	107	29 227	28 064
2.	Závazky - ovládaná nebo ovládající osoba	108		
3.	Závazky - podstatný vliv	109		
4.	Závazky ke společníkům	110	11 837	24 729
5.	Závazky k zaměstnancům	111	2 063	1 700
6.	Závazky ze sociálního zabezpečení a zdravotního pojištění	112	1 215	992
7.	Stát - daňové závazky a dotace	113	417	228
8.	Krátkodobé přijaté zálohy	114	39	39
9.	Vydané dluhopisy	115		
10.	Dohadné účty pasivní	116	687	377
11.	Jiné závazky	117	4 340	83
B.IV.	Bankovní úvěry a výpomoci (ř.119 až 121)	118	43 403	0
B.IV.1	Bankovní úvěry dlouhodobé	119	13 293	0
2.	Krátkodobé bankovní úvěry	120	30 110	0
3.	Krátkodobé finanční výpomoci	121		
C.I.	Časové rozlišení (ř.123+124)	122	57	434
C.I.1.	Výdaje příštích období	123	49	434
2.	Výnosy příštích období	124	8	0

## VÝKAZ ZISKŮ A ZTRÁT (v tisících Kč) k 31. 12. 2015

Označení a	Text b	Číslo řádku c	Skutečnost v účetním období	
			běžném 1	minulém 2
I.	Tržby za prodej zboží	001	13 963	8 651
A.	Náklady vynaložené na prodané zboží	002	6 070	5 936
+	Obchodní marže (ř. 1-2)	003	7 893	2 715
II.	Výkony (ř.5+6+7)	004	242 881	190 332
II.1.	Tržby za prodej vlastních výrobků a služeb	005	243 131	189 770
2.	Změna stavu zásob vlastní činnosti	006	-250	562
3.	Aktivace	007		
B.	Výkonová spotřeba (ř.9+10)	008	191 635	140 741
B.1.	Spotřeba materiálu a energie	009	69 452	62 716
2.	Služby	010	122 183	78 025
+	Přidaná hodnota (ř.3+4-B)	011	59 139	52 306
C.	Osobní náklady součet (ř.13 až 16)	012	40 311	35 085
C.1.	Mzdové náklady	013	27 975	24 605
2.	Odměny členům orgánů obchodní korporace	014	1 834	1 320
3.	Náklady na sociální zabezpečení a zdravotní pojištění	015	10 019	8 713
4.	Sociální náklady	016	483	447
D.	Daně a poplatky	017	3 448	3 835
E.	Odpisy dlouhodobého nehmotného a hmotného majetku	018	5 240	5 563
III.	Tržby z prodeje dlouhodobého majetku a materiálu (ř.20+21)	019	11 526	9 218
III.1.	Tržby z prodeje dlouhodobého majetku	020	473	1 737
2.	Tržby z prodeje materiálu	021	11 053	7 481
F.	Zůstatková cena prodaného dlouhodobého majetku a materiálu (ř.23+24)	022	10 461	7 241





F.1.	Zůstatková cena prodaného dlouhodobého majetku	023	133	150
2.	Prodaný materiál	024	10 328	7 091
G.	Změna stavu rezerv a opravných položek v provozní oblasti a komplexní náklady příštích období	025	-2 367	-633
IV.	Ostatní provozní výnosy	026	1 707	716
H.	Ostatní provozní náklady	027	5 051	2 575
V.	Převod provozních výnosů	028		
I.	Převod provozních nákladů	029		
*	Provozní výsledek hospodaření (ř.11-12-17-18+19-22-25+26+27+(-28)-(-29))	030	10 228	8 574
VI.	Tržby z prodeje cenných papírů a podílů	031	2 846	0
J.	Prodané cenné papíry a podíly	032	2 250	0
VII.	Výnosy z dlouhodobého finančního majetku (ř.34+35+36)	033		
VII.1.	Výnosy z podílů v ovládaných osobách a účetních jednotkách pod	034		
2.	Výnosy z ostatních dlouhodobých cenných papírů a podílů	035		
3.	Výnosy z ostatního dlouhodobého finančního majetku	036		
VIII.	Výnosy z krátkodobého finančního majetku	037		
K.	Náklady z finančního majetku	038		
IX.	Výnosy z přecenění cenných papírů a derivátů	039		
L.	Náklady z přecenění cenných papírů a derivátů	040		
M.	Změna stavu rezerv a opravných položek ve finanční oblasti	041		
X.	Výnosové úroky	042	378	35
N.	Nákladové úroky	043	562	0
XI.	Ostatní finanční výnosy	044	225	5
O.	Ostatní finanční náklady	045	628	422
XII.	Převod finančních výnosů	046		
P.	Převod finančních nákladů	047		
*	Finanční výsledek hospodaření (ř.31-32+33+37-38+39-41+42-43+44-045+046-047)	048	9	-382
Q.	Daň z příjmů za běžnou činnost (ř.50+51)	049	1 784	1 191
Q.1.	splatná	050	1 848	1 554
2.	odložená	051	-64	-363
**	Výsledek hospodaření za běžnou činnost (ř.30+48-49)	052	8 453	7 001
XIII.	Mimořádné výnosy	053		
R.	Mimořádné náklady	054		
S.	Daň z příjmů z mimořádné činnosti (ř.56+57)	055		
S.1.	splatná	056		
2.	odložená	057		
*	Mimořádný výsledek hospodaření (ř.53-54-55)	058		
T.	Převod podílů na výsledku hospodaření společníkům (+/-)	059		
***	Výsledek hospodaření za účetní období (+/-) (ř.52+58-59)	060	8 453	7 001
****	Výsledek hospodaření před zdaněním (ř.30+48+53-54)	061	10 237	8 192

## Výkaz o peněžních tocích - Cash flow (v tisících Kč) k 31. 12. 2015

Číslo řádku a	Označení b	Text c	Hodnota
01	P.	Stav peněžních prostředků a peněžních ekvivalentů na začátku účetního období	21 011
02		<b>Peněžní toky z hlavní výdělečné činnosti (provozní činnosti)</b>	
03	Z.	Účetní zisk nebo ztráta z běžné činnosti před zdaněním	10 238
04	A.1.	Úpravy o nepeněžní operace (A1.1 až A1.6)	2 967
05	A.1. 1.	Odpisy stálých aktiv s výjimkou zůstatkové ceny prodaných stálých aktiv, a umořování opravné položky k nabytému majetku	5 240
06	A.1. 2.	Změna stavu opravných položek, změna stavu rezerv	-2 117
07	A.1. 3.	Zisk (ztráta) z prodeje stálých aktiv	-340
08	A.1. 4.	Výnosy z dividend a podílů na zisku	0
09	A.1. 5.	Vyúčtované nákl. úroky s výjimkou kapitalizovaných úroků a vyúčtované výnosové úroky	184
10	A.1. 6.	Úpravy o ostatní nepeněžité operace	0
11	A. *	Čistý peněžní tok z provozní činnosti před zdaněním, změnami pracovního kapitálu a mimořádnými položkami (Z+A.1)	13 204
12	A.2.	Změna stavu nepeněžních složek pracovního kapitálu (A.2. 1. až A.2. 4. )	-42 496
13	A.2. 1.	Změna stavu pohledávek z provozní činnosti, aktivních účtů časového rozlišení a dohadných účtů aktivních	-34 201
14	A.2. 2.	Změna stavu krátkodobých závazků z provozní činnosti, pasivních účtů časového rozlišení a dohadných účtů pasivních	-6 974
15	A.2. 3.	Změna stavu zásob	-1 321
16	A.2. 4.	Změna stavu krátkodobého finančního majetku nespádajícího do peněžních prostředků a ekvivalentů	0
17	A. **	Čistý peněžní tok z provozní činnosti před zdaněním a mimořádnými položkami (A*+A.2.)	-29 292
18	A.3.	Vyplacené úroky s výjimkou kapitalizovaných úroků	-562
19	A.4.	Přijaté úroky	378
20	A.5.	Zapl. daň z příjmu za běžnou činnost a za doměrky daně za minulá období	-1 638
21	A.6.	Příjmy a výdaje spojené s mimořádnými účetními případy, které tvoří mimořádný výsledek hospodaření, včetně uhrazené splatné daně z příjmů z mimořádné činnosti	0
22	A.7.	Přijaté dividendy a podíly na zisku	0
23	A. ***	Čistý peněžní tok z provozní činnosti (A.***+A.3.+A.4.+A.5.+A.6.+A.7.)	-31 114
24		<b>Peněžní toky z investiční činnosti</b>	
25	B.1.	Výdaje spojené s nabytím stálých aktiv	-24 456
26	B.2.	Příjmy z prodeje stálých aktiv	473
27	B.3.	Půjčky a úvěry spřízněným osobám	0
28	B. ***	Čistý peněžní tok vztahující se k investiční činnosti (B.1.+B.2.+B.3.)	-23 983
29		<b>Peněžní toky z finanční činnosti</b>	
30	C.1.	Dopady změn dlouhodobých závazků, popř. takových krátkodobých závazků, které spadají do oblasti finanční činnosti, na peněžní prostředky a ekvivalenty	42 214
31	C.2.	Dopady změn vlastního kapitálu na peněžní prostředky a peněžní ekvivalenty (C.2. 1. až C.2. 6. )	-242
32	C.2. 1.	Zvýšení peněžních prostředků a peněžních ekvivalentů z titulů zvýšení základního kapitálu, emisního ažia, rezervního fondu včetně složených záloh na toto zvýšení	0
33	C.2. 2.	Vyplacení podílů na vlastním kapitálu společníkům	0
34	C.2. 3.	Další vklady podílů peněžních prostředků společníků a akcionářů	0
35	C.2. 4.	Úhrada ztráty společníky	0



36	C.2. 5.	Přímé platby na vrub fondů	-242
37	C.2. 6.	Vyplacené dividendy nebo podíly na zisku včetně zaplacené srážkové daně vztahující se k těmto nárokům a včetně finančního vypořádání se společníky v.o.s. a komplementáři u k.s.	0
38	C. ***	Čistý peněžní tok vztahující se k finanční činnosti (C.1.+C.2.)	41 972
39	F.	Čisté zvýšení nebo snížení peněžních prostředků (A***+B***+C***)	-13 125
40	D.	Diference (R.-P. -F.)	0
41	R.	Stav peněžních prostředků a peněžních ekvivalentů na konci účetního období (P. +F.)	7 886

## VÝKAZ O ZMĚNĚ VLASTNÍHO KAPITÁLU (v tisících Kč) k 31. 12. 2015

ozn.	Položka vlastního kapitálu	Číslo řádku	Počáteční zůstatek	Zvýšení	Snížení	Konečný zůstatek
A						
A.	Vlastní kapitál (ř.2+6+13+16+21)	01	151 126	724	242	158 531
A.I.	Základní kapitál (ř.3 až 5)	02	100 000	0	0	100 000
1.	Základní kapitál zapsaný v obchodním rejstříku	03	100 000	0	0	100 000
2.	Vlastní akcie a vlastní obchodní podíly	04	0	0	0	0
3.	Změny základního kapitálu	05	0	0	0	0
A.II.	Kapitálové fondy (ř.7 až 12)	06	50 000	-7 806	0	42 194
1.	Emisní ážio	07	0	0	0	0
2.	Ostatní kapitálové fondy	08	50 000	0	0	50 000
3.	Oceňovací rozdíly z přecenění majetku a závazků	09	0	0	0	0
4.	Oceňovací rozdíly z přecenění při přeměnách	10	0	0	0	0
5.	Rozdíly z přeměn společnosti	11	0	0	0	0
6.	Rozdíly z ocenění při přeměnách společnosti	12	0	-7 806	0	-7 806
A.III.	Rezervní fondy a ostatní fondy ze zisku (ř.14 + 15)	13	1 126	0	242	884
1.	Rezervní fond	14	0	0	0	0
2.	Statutární fondy a ostatní fondy	15	1 126	0	242	884
A.IV.	Výsledek hospodaření minulých let (ř. 17 až 20)	16	0	7 000	0	7 000
1.	Nerozdělený zisk z minulých let	17	0	7 000	0	7 000
2.	Neuhrazená ztráta minulých let	18	0	0	0	0
3.	Jiný výsledek hospodaření minulých let	19	0	0	0	0
4.	Výsledek hospodaření ve schvalovacím řízení	20	0	0	0	0
A.V.1.	Výsledek hospodaření účetního období	21	XXX	8 453	0	8 453
A.V.2.	Rozhodnuto o zálohách na výplatu podílu na zisku	22	0	0	0	0





# Zpráva Dozorčí rady

## Zpráva dozorčí rady o výsledcích kontrolní činnosti za období od 1. 1. 2015 do 31. 12. 2015

Dozorčí rada společnosti DTS Vrbenský, a.s. zasedala a vykonávala svoji činnost v souladu s obecně závaznými právními předpisy a stanovami společnosti DTS Vrbenský, a.s.

V roce 2015 došlo ve složení dozorčí rady společnosti DTS Vrbenský, a.s. k těmto změnám:

Na základě rozhodnutí jediného akcionáře byl z funkce dozorčí rady

- a) odvolán pan Arnošt Ševčík
- b) odvolán Ing. David Knop-Kostka
- c) odvolán Ing. Jiří Netolický
- d) jmenován Ing. František Drugda
- e) jmenován František Kašpar
- f) jmenována Ing. Barbora Jeníčková

### Dozorčí rada zasedala ve složení (stav k 31. 12. 2015):

Ing. Barbora Jeníčková – předsedkyně dozorčí rady

František Kašpar – člen dozorčí rady

Ing. František Drugda – člen dozorčí rady

Dozorčí rada při své činnosti dohlížela na výkon a jednání představenstva a na základě předkládaných materiálů průběžně hodnotila, jakým způsobem je zajišťováno a jak se vyvíjí hospodaření společnosti.

Předseda představenstva se pravidelně zúčastňoval všech jednání dozorčí rady DTS Vrbenský, a.s. a podával informace o z jednání představenstva členům dozorčí rady.

Ve společnosti proběhla řádná inventarizace a audit, dozorčí rada konstatuje, že účetní záznamy a evidence byly vedeny průkazným způsobem a v souladu s obecně závaznými právními předpisy upravujícími vedení účetnictví a v souladu se stanovami společnosti.

Dozorčí rada na svém zasedání dne 31. 3. 2016 přezkoumala Zprávu o vztazích mezi propojenými osobami za rok 2015 a konstatuje, že tato zpráva neobsahuje žádné nesrovnalosti.

Dozorčí rada projednala a přezkoumala na svém zasedání dne 30. 6. 2016 auditorem ověřenou účetní závěrku společnosti k 31. 12. 2015, včetně přílohy a zprávy nezávislého auditora a konstatuje, že účetní závěrka ve všech významných souvislostech věrně zobrazuje majetek, závazky, vlastní jmění a finanční situaci společnosti.

Na základě výše uvedených skutečností doporučuje dozorčí rada jedinému akcionáři schválit vykázaný stav majetku, závazků a vlastního kapitálu společnosti a vykázanou tvorbu hospodářského výsledku za rok 2015.

Dozorčí rada společnosti DTS Vrbenský, a.s. konstatuje, že návrh představenstva na rozdělení zisku za rok 2015 je v souladu s právními předpisy a stanovami společnosti DTS Vrbenský, a.s. doporučuje jedinému akcionáři tento návrh představenstva na rozdělení zisku za rok 2015 schválit.

V Mostě dne 30. 6. 2016

Ing. Barbora Jeníčková  
předsedkyně dozorčí rady DTS Vrbenský, a.s.



# Příloha účetní uzávěrky

## 1. VŠEOBECNÉ INFORMACE

DTS Vrbenský, a.s., IČO 63145251 je akciovou společností, která je zapsána do obchodního rejstříku u Krajského soudu v Ústí nad Labem, oddíl B, vložka 718, Česká republika, dne 1.7.1995. Sídlo společnosti se nachází v Mostě, Souš čp.7, PSČ 434 03. Hlavním předmětem činnosti jsou zejména zemní práce, automobilová přeprava, stavební práce, rekultivace, servisní práce.

Struktura akcionářů k 31. 12. 2015 (k 31. 12. 2014):

Obchodní firma: SKY Consulting, s.r.o., IČ: 281 38 929 má 100% podíl na základním kapitálu společnosti.

Členové statutárních a dozorčích orgánů k 31. prosinci 2015 (k 31. 12. 2014):

Představenstvo:

Předseda: Lubomír Procházka

Člen: Ing. Ivan Baláš (členem představenstva od 23. 3. 2015)

Člen: Bc. Radek Procházka (členem představenstva od 23. 3. 2015)

Dozorčí rada:

Předseda: Ing. František Drugda (předsedou dozorčí rady od 23. 3. 2015)

Člen: Ing. Jiří Netolický

Člen: František Kašpar (členem dozorčí rady od 23. 3. 2015)

V roce 2015 se změnil jediný akcionář společnosti, kterým je nyní společnost SKY Consulting, s.r.o.

Organizační struktura účetní jednotky (viz. str. 10)

## 2. ZÁKLADNÍ VÝCHODISKA PRO SESTAVENÍ ÚČETNÍ ZÁVĚRKY

Příložená účetní závěrka byla připravena podle zákona č. 563/ 1991 Sb., o účetnictví, a navazujících předpisů pro účetnictví podnikatelů. Účetní závěrka byla vypracována na principu historických cen.

## 3. ZPŮSOBY OCEŇOVÁNÍ A ODPISOVÁNÍ

Způsoby oceňování a odpisování, které společnost používala při sestavení účetní závěrky za rok 2015 (resp. 2014) jsou následující:

### a) Nehmotný a hmotný dlouhodobý majetek

Nakoupený dlouhodobý nehmotný a hmotný majetek je vykázán v pořizovacích cenách, které zahrnují cenu, za kterou byl majetek pořízen, a náklady s jeho pořízením související.

Dlouhodobý nehmotný a hmotný majetek je odepisován metodou rovnoměrných odpisů na základě jeho předpokládané životnosti. Společnost uplatňuje tyto odpisové doby (v letech):

Software	3–4
Stavby	15–50
Stroje a zařízení	5–15

Pořízený nehmotný a hmotný majetek je odepisován od měsíce následujícího po zařazení do používání.

Nehmotný a hmotný majetek, jehož doba použitelnosti je delší než 1 rok a pořizovací cena nepřevyšuje 60 tis. Kč (40 tis. Kč) za položku, je považován za zásoby a účtován do nákladů v okamžiku zařazení do užívání. Majetek s pořizovací cenou do 40 tis. Kč je dále veden do skončení jeho používání v operativní evidenci.

Náklady na opravy a údržbu dlouhodobého majetku se účtují přímo do nákladů. Technické zhodnocení dlouhodobého majetku přesahující 40 tis. Kč za rok je aktivováno.

#### b) Zásoby

Nakoupené zásoby jsou oceňovány pořizovací cenou. Pořizovací cena zahrnuje veškeré náklady související s pořízením těchto zásob. Pro veškeré úbytky koupených zásob užívá Společnost metodu váženého průměru.

Opravná položka k nízkoobrátkovým a zastaralým zásobám je vytvořena na základě analýzy obrátkovosti zásob a individuálního posouzení jednotlivých položek.

#### c) Pohledávky

Pohledávky jsou vykázány ve jmenovité hodnotě snížené o opravnou položku k pochybným pohledávkám. Postoupené pohledávky jsou vykázány v pořizovací ceně.

Opravná položka k pohledávkám je vytvořena na základě věkové struktury pohledávek a individuálního posouzení bonity dlužníků.

#### d) Devizové operace

Realizované kursové zisky a ztráty se účtují do výnosů resp. nákladů běžného roku. K datu sestavení účetní závěrky se majetek a závazky v cizí měně přepočítávají kursem ČNB k 31. 12. Takto vzniklé kursové rozdíly se jako realizované účtují do nákladů či výnosů.

#### e) Účtování nákladů a výnosů

Náklady a výnosy se účtují časově rozlišené, tj. do období, s nímž časově i věcně souvisejí.

#### f) Rezervy

Rezervy jsou vytvářeny v případech, kdy společnost si je vědoma existence budoucího závazku.

#### g) Daň z příjmů

Splatná daň z příjmů se stanoví za pomoci platné daňové sazby z účetního zisku zvýšeného nebo sníženého o trvale nebo dočasně daňově neuznatelné náklady a nezdaňované výnosy (např. tvorba a zúčtování ostatních rezerv a opravných položek, náklady na reprezentaci, rozdíl mezi účetními a daňovými odpisy).

Odložená daňová povinnost vychází z rozdílu mezi účetní a daňovou zůstatkovou hodnotou dlouhodobého majetku a dalších dočasných rozdílů mezi účetním výsledkem hospodaření a daňovým základem, upraveného sazbou daně z příjmu pro následující rok. Odložená daňová pohledávka je zaúčtována pouze pokud neexistují pochybnosti o jejím daňovém uplatnění v následujícím období.

## 4. NEHMOTNÝ DLOUHODOBÝ MAJETEK

K 31. 12. 2015 (k 31. 12. 2014) má společnost software v pořizovací ceně 9 300 tis. Kč, který je plně odepsán.

V operativní evidenci je veden drobný nehmotný majetek ve výši 912 tis. Kč (2014: 912 tis. Kč)



## 5. HMOTNÝ DLOUHODOBÝ MAJETEK

	Pozemky, budovy a stavby	Stroje a zařízení	Jiný majetek	Nedokončený DHM	Poskytnuté zálohy	Celkem
<b>Pořizovací cena</b>						
1. 1. 2014	126 102	220 325	10	5 007	0	351 444
Přírůstky	7 083	2 422	0	11 920	0	21 425
Vyřazení	0	14 880	0	10 331	0	25 211
31. 12. 2014	133 185	207 867	10	6 596	0	347 658
Přírůstky	1 932	8 854	0	11 997	0	22 783
Vyřazení	0	3 663	0	10 870	0	14 533
31. 12. 2015	135 117	213 058	10	7 723	0	355 908
<b>Oprávký</b>						
1. 1. 2014	52 730	217 481	0	0	0	270 211
Přírůstky	3 015	2 698	0	0	0	5 713
Vyřazení	0	14 880	0	0	0	14 880
31. 12. 2014	55 745	205 299	0	0	0	261 044
Přírůstky	3 173	2 200	0	0	0	5 373
Vyřazení	0	3 663	0	0	0	3 663
31. 12. 2015	58 918	203 836	0	0	0	262 754
<b>Účetní zůstatková hodnota:</b>						
1. 1. 2014	73 372	2 844	10	5 007	0	81 233
31. 12. 2014	77 440	2 568	10	6 596	0	86 614
31. 12. 2015	76 199	9 222	10	7 723	0	93 154

Nejvýznamnějším přírůstkem roku 2015 byly rýpadlo a minirýpadlo v pořizovací ceně 2 230 tis. Kč a nákladní vůz v pořizovací ceně 995 tis. Kč.

V roce 2015 byly prodány stroje a zařízení (valník, sklápěče) v pořizovací ceně 3 663 tis. Kč

Nemovitosti ani stroje a zařízení nejsou zastaveny.

V operativní evidenci je veden drobný hmotný majetek v pořizovací hodnotě 9 428 tis. Kč (2014: 7 539 tis. Kč)

## 6. KRÁTKODOBÉ POHLEDÁVKY

Pohledávky z běžného obchodního styku po lhůtě splatnosti činily 37 830 tis. Kč (2014: 29 436 tis. Kč), z toho více než 180 dnů po splatnosti 19 270 tis. Kč (2014: 25 029 tis. Kč).

Informace o pohledávkách ke spřízněným osobám jsou rozvedeny v bodě 17.

## 7. OPRAVNÉ POLOŽKY

Opravné položky k pohledávkám (v tis. Kč):

	Zůstatek k 1. 1. 2014	Tvorba opravné položky	Rozpuštění opravné položky	Zůstatek k 31. 12. 2014	Tvorba opravné položky	Rozpuštění opravné položky	Zůstatek k 31. 12. 2015
Zákonné OP k pohledávkám	5 504	1 753	967	6 290	1 094	345	7 039
Ostatní OP k pohledávkám	5 068	676	1 976	3 768	0	3 167	601
Celkem	10 572	2 429	2 943	10 058	1 094	3 512	7 640

Opravné položky ke krátkodobému finančnímu majetku (v tis. Kč):

	Zůstatek k 1. 1. 2014	Tvorba opravné položky	Rozpuštění opravné položky	Zůstatek k 31. 12. 2014	Tvorba opravné položky	Rozpuštění opravné položky	Zůstatek k 31. 12. 2015
Opravné položky ke krátkodobému finančnímu majetku	0	250	0	250	0	250	0

## 8. VLASTNÍ KAPITÁL

Základní kapitál společnosti k 31. 12. 2015 je tvořen 1 ks kmenové akcie na jméno v listinné podobě ve jmenovité hodnotě 100 000 tis. Kč. 50 000 tis. Kč je na ostatních kapitálových fondech.

Z výsledku hospodaření za rok 2014 ve výši 7 001 tis. Kč bylo 7 001 tis. Kč převedeno na účet nerozdělených zisků. Přehled o pohybu vlastního kapitálu je uveden ve Výkazu o změně vlastního kapitálu.

## 9. REZERVY

Ostatní rezervy jsou tvořeny na potenciální závazky resp. na nevyúčtované náklady.

K 31. 12. 2015 činí zůstatek 1 030 tis. Kč (2014: 758 tis. Kč). Jedná se o rezervu z titulu nevyčerpané dovolené.

## 10. KRÁTKODOBÉ ZÁVAZKY

Závazky po splatnosti z běžného obchodního styku k 31. 12. 2015 činí 7 963 tis. Kč (2014: 4 832 tis. Kč).

Informace o závazcích k spřízněným osobám jsou rozvedeny v bodě 17.

## 11. POZASTÁVKY

Dlouhodobé pohledávky z titulu pozastávek činí 15 528 tis. Kč (2014: 17 141 tis. Kč).

Dlouhodobé závazky z titulu pozastávek činí 2 317 tis. Kč (2014: 2 250 tis. Kč).

## 12. POHLEDÁVKY A ZÁVAZKY ZE SDRUŽENÍ

Společnost je účastníkem několika sdružení na realizaci dlouhodobých zakázek, a to jako vedoucí účastník sdružení a člen sdružení. Jejich zadavatelem je zejména MF ČR.

Celkové pohledávky za účastníky sdružení činí 24 866 tis. Kč (2014: 22 569 tis. Kč).

Celkové závazky za účastníky sdružení činí 13 979 tis. Kč (2014: 11 977 tis. Kč).

## 13. BANKOVNÍ ZÁRUKY

ČSOB poskytla jménem společnosti bankovní záruky, které k 31. 12. 2015 činí celkem 13 798 tis. Kč.

## DAŇ Z PŘÍJMŮ

Výpočet ročních daní (tis. Kč):

	2015	2014
Zisk před zdaněním	10 238	8 192
Připočitatelné položky (+)	4 148	3 399
Odpočitatelné položky (-)	4 259	2 823
Základ daně	10 127	8 768
· Odečet ostatních položek (-)		
Základ daně z příjmu	10 127	8 768
Sazba daně	19%	19%
Daň z příjmů	1 924	1 666
Sleva na dani	75	87
Daň po slevě	1 849	1 579

Výpočet odložené daně (v Kč)

	OS 2015	
Sazba daně (následujícího roku)	19%	sazba roku 2015
Odložený daňový závazek		
Účetní zůstatková cena IM	85 430 879	r. 2014
Daňová zůstatková cena IM	38 762 648	r. 2014
· Daňový závazek : Rozdíl ZC	46 668 231	8 866 964
Odložená daňová pohledávka		
Nevyužitý reinvestiční odpočet	0	0
Nevyužitá daňová ztráta z minulých let	0	0
Tvorba opravných položek k DNM a DHM	0	0
Ostatní rezervy	0	0
Rezervy na odměny + SP + ZP	0	0
Rezerva na nevyčerpanou D	1 029 951	195 691
Vytvořené opravné položky k pohledávkám	0	0
Daňová pohledávka	1 029 951	195 691
Zůstatek odložené daně ke konci období :		-8 671 273
Změna stavu	-8 734 880,83	63 608

## 14. VÝNOSY BĚŽNÉHO ROKU

Rozdělení výkonů podle hlavních druhů činností (tis. Kč):

	2015			2014		
	tuzemsko	zahraničí	celkem	tuzemsko	zahraničí	celkem
Tržby za prodej zboží	13 963	0	13 963	8 651	0	8 651
Tržby za prodej služeb	242 880	0	242 880	190 332	0	190 332
Tržby z prodeje majetku	11 526	0	11 526	9 218	0	9 218

Ostatní tržby a výnosy	5 157	0	5 157	757	0	757
CELKEM	273 526	0	273 526	208 958	0	208 958

## 15. OSOBNÍ NÁKLADY

Osobní náklady vztahované k průměrnému počtu zaměstnanců (tis. Kč):

	2015		2014	
	Zaměstnanci celkem	Z toho vedoucí pracovníci	Zaměstnanci celkem	Z toho vedoucí pracovníci
Průměrný počet zaměstnanců	106	1 *)	103	1 *)
Mzdy	29 809		25 925	
Soc. a zdrav. pojištění	10 019		8 713	
Sociální náklady	483		447	
Osobní náklady celkem	40 311		35 085	

\*) Uvádí se jen souhrnné údaje, nikoliv údaje o jednotlivých pracovnících.

## 16. INFORMACE O SPŘÍZNĚNÝCH OSOBÁCH

Pohledávky se spřízněnými společnostmi z obchodního styku 31. 12. 2015 v tis. Kč

Společnost	Stav pohledávek
VS METALL, spol. s r.o.	203
LP Stavby s.r.o.	3 783
NICE HOME s.r.o.	6
SKY Consulting s.r.o.	1
Lubomír Procházka	7
CELKEM	4 000

Závazky se spřízněnými společnostmi z obchodního styku 31. 12. 2015 v tis. Kč

Společnost	Stav závazků
VS METALL, spol. s r.o.	0
LP Stavby s.r.o.	86
NICE HOME s.r.o.	129
SKY Consulting s.r.o.	0
Lubomír Procházka	1 265
CELKEM	1 480



## 17. ODMĚNY AUDITORSKÉ SPOLEČNOSTI

Informace o celkových nákladech na odměny auditorské společnosti vynaložených v běžném roce v tis. Kč.

Specifikace nákladů	2015	2014
povinný audit účetní závěrky	171	211
dobrovolný audit účetní závěrky	0	0
daňové poradenství	0	0
jiné neauditorské služby	0	0

## 18. UDÁLOSTI PO DATU

Nenastaly žádné významné události po datu účetní uzávěrky.

# Zpráva o vztazích

za období od 1. 1. 2015 do 31. 12. 2015

Vypracovaná dle ustanovení § 82 zákona č. 90/2012 Sb., o obchodních společnostech a družstvech (zákon o obchodních korporacích) – dále jen „ZOK“

Představenstvo společnosti DTS Vrbenský, a. s. IČO: 63145251, se sídlem Most, Souš č. p. 7, PSČ 434 03, zapsané v oddílu B, vložce 718, obchodního rejstříku vedeného Krajským soudem v Ústí nad Labem (dále také jen „Společnost“), vypracovalo a na svém jednání konaném dne 31. března 2016 schválilo tuto zprávu o vztazích mezi Společností a její ovládající osobou a mezi Společností a osobami ovládanými stejnou ovládající osobou (dále také jen „Zpráva“) za účetní období od 1. ledna 2015 do 31. prosince 2015 (dále také jen „účetní období“).

## 1) OBDOBÍ OD 1. 1. 2015 DO 8. 3. 2015

Ovládající osoba společnost Czech Coal, a. s.

### 1. 1. Identifikace osob mezi Společností a ovládající osobou

#### Ovládající osoba:

Czech Coal, a. s.  
IČO: 25764284  
se sídlem: Most, V. Řezáče 315, PSČ 434 67  
zapsaná v oddílu B, vložce 2099, obchodního rejstříku vedeného Krajským soudem v Ústí nad Labem

#### Ovládaná osoba:

DTS Vrbenský, a. s.  
IČO: 63145251  
se sídlem: Most, Souš č. p. 7, PSČ 434 03  
zapsaná v oddílu B, vložce 718, obchodního rejstříku vedeného Krajským soudem v Ústí nad Labem

#### Osoby ovládané stejnou ovládající osobou

Ze všech souvislostí, které jsou statutárnímu orgánu Společnosti známé, byly osobami ovládanými stejnou ovládající osobou jako Společnost, tj. společností Czech Coal, a. s.:

HG Správa, a. s.  
IČO: 25424734  
se sídlem: Most, V. Řezáče 315, PSČ 434 67  
zapsaná v oddílu B, vložce 1341, obchodního rejstříku vedeného Krajským soudem v Ústí nad Labem

PREHNISTEN, s. r. o.  
IČO: 28452691  
se sídlem: Most, V. Řezáče 315, PSČ 434 01  
zapsaná v oddílu C, vložce 26890, obchodního rejstříku vedeného Krajským soudem v Ústí nad Labem

Příbramská teplárenská, a. s., v konkurzu“  
IČO: 46356550  
se sídlem: Příbram VI, Obecnická 269, PSČ 261 01  
zapsaná v oddílu B, vložce 2120, obchodního rejstříku vedeného Městským soudem v Praze

THERMO Příbram, a. s.  
IČO: 25795104  
se sídlem: Příbram I, Tyršova 108, PSČ 261 19  
zapsaná v oddílu B, vložce 6101, obchodního rejstříku vedeného Městským soudem v Praze

## 1. 2. Úloha Společnosti v podnikatelském seskupení

Zařazení Společnosti do popsaného podnikatelského seskupení má administrativní a historický důvod a vyplynulo ze změn vlastnických práv v minulých obdobích.

## 1. 3. Způsob a prostředky ovládnání

Společnost je v rámci shora popsaného podnikatelského seskupení nezávislou společností, která je v podstatě jen definičně ovládanou osobou výhradně prostřednictvím rozhodování jediného akcionáře (Czech Coal, a. s.) v působnosti valné hromady. Společnost vyvíjí svoji činnost samostatně a je jí ponechána široká míra autonomie. Způsob ovládnání ve smyslu § 81 odst. 1 ZOK nebyl v průběhu Účetního období použit.

## 1. 4. Přehled jednání učiněných v Účetním období, která byla učiněna na popud nebo v zájmu ovládající osoby nebo jí ovládaných osob, pokud se takovéto jednání týkalo majetku, který přesahuje 10 % vlastního kapitálu Společnosti zjištěného podle poslední účetní závěrky

Společnost neučinila v Účetním období žádné jednání na popud nebo v zájmu ovládající společnosti (tj. společnosti Czech Coal, a. s.) ani jí ovládaných osob, které by se týkalo majetku přesahujícího 10 % jejího vlastního kapitálu zjištěného podle poslední účetní závěrky za období od 1. 1. 2015 do 31. 12. 2015.

## 1. 5. Přehled vzájemných smluv mezi Společností, osobou ovládající a ostatními ovládanými osobami

Mezi Společností a osobou ovládající (Czech Coal, a. s.) a ostatními ovládanými osobami nebyly v průběhu období uzavřeny žádné smlouvy.

## 1. 6. Posouzení, zda Společnosti vznikla újma a posouzení jejího vyrovnání

Společnosti jako ovládané osobě nevznikla v období žádná újma, neboť mezi ní a osobou ovládající ani osobami ovládanými stejnou ovládající osobou nedošlo k uzavření žádných smluv ani k jiným významným či jiným jednáním, z nichž by taková újma mohla vzniknout.

## 2) OBDOBÍ OD 9. 3. 2015 DO 31. 12. 2015

Ovládající osoba společnost SKY Consulting, s.r.o.

### 2. 1. Identifikace osob mezi Společností a ovládající osobou

#### Ovládající osoba

SKY Consulting, s.r.o. od 10. 3. 2015  
IČO: 28138929  
se sídlem: Jirkov, Kostelní 74, PSČ 431 11  
zapsaná v oddílu C, vložce 30899, obchodního rejstříku vedeného Krajským soudem v Ústí nad Labem

#### Ovládaná osoba:

DTS Vrbenský, a.s.  
IČO: 63145251  
se sídlem: Most, Souš čp. 7, PSČ 434 03  
zapsaná v oddílu B, vložce 718, obchodního rejstříku vedeného Krajským soudem v Ústí nad Labem

#### Osoby ovládané stejnou ovládající osobou

Ze všech souvislostí, které jsou statutárním orgánem Společnosti známy, byly osobami ovládanými stejnou ovládající osobou jako Společnost, tj. společností SKY Consulting, s.r.o.:

LP STAVBY s.r.o.  
IČO: 22801863  
se sídlem: Jirkov, Kostelní 72, PSČ 431 11  
zapsaná v oddílu C, vložce 32477, obchodního rejstříku vedeného Krajským soudem v Ústí nad Labem

## 2. 2. Úloha Společnosti v podnikatelském seskupení

Zařazení Společnosti do popsaného podnikatelského seskupení vyplývá z uzavřené smlouvy o převodu 100% obchodního podílu na Společnosti mezi společnostmi Czech Coal a.s a SKY Consulting, s.r.o.

## 2. 3. Způsob a prostředky ovládnání

Společnost je v rámci shora popsaného podnikatelského seskupení nezávislou společností, která je v podstatě jen definičně ovládanou osobou výhradně prostřednictvím rozhodování jediného akcionáře (SKY Consulting, s.r.o.) v působnosti valné hromady Společnost naplňuje strategii a účel podnikání ovládající osoby. Společnost vyvíjí svoji činnost samostatně a je jí ponechána široká míra autonomie. Způsob ovládnání ve smyslu § 81 odst. 1 ZOK nebyl v průběhu Účetního období použit.

## 2. 4. Přehled jednání učiněných v Účetním období, která byla učiněna na popud nebo v zájmu ovládající osoby nebo jí ovládaných osob, pokud se takovéto jednání týkalo majetku, který přesahuje 10 % vlastního kapitálu Společnosti zjištěného podle poslední účetní závěrky

V průběhu účetního období byla na základě Smlouvy o zápůjčce poskytnuta Společností půjčka společnosti SKY Consulting, s.r.o. ve výši 34 550 000 Kč. Vyjma uvedeného Společnost neučinila v Účetním období žádné jednání na popud nebo v zájmu ovládající společnosti (tj. společnosti SKY Consulting, s.r.o.) ani jí ovládaných osob, které by se týkalo majetku přesahujícího 10 % jejího vlastního kapitálu zjištěného podle poslední účetní závěrky za období od 1. 1. 2015 do 31. 12. 2015.

## 2. 5. Přehled vzájemných smluv mezi Společností, osobou ovládající a ostatním ovládanými osobami

Mezi Společností a osobou ovládající (SKY Consulting, s.r.o.) byly v období uzavřeny tyto smlouvy:

- a) Smlouva o nájmu NP (osoba ovládající jako nájemce)
- b) Smlouva o úplatném převodu obchodního podílu ve společnosti NICE HOME, s.r.o. (osoba ovládající jako převodce) ze dne 3. 3. 2015 (7 493 000 Kč)
- c) Smlouva o zápůjčce (osoba ovládající jako vydržitel) ze dne 19. 6. 2015 (34 550 000 Kč)



Mezi Společností a ostatními ovládanými osobami (LP stavby s.r.o.) byly v období uzavřeny tyto smlouvy:

- a) Smlouva o postoupení pohledávky (Společnost jako postupitel)
- b) Dohoda o převzetí dluhu (Společnost jako nový dlužník)
- c) Smlouva o nájmu DP (Společnost jako nájemce)
- d) Smlouva o nájmu DP (Společnost jako nájemce)
- e) Smlouva o nájmu DP (Společnost jako nájemce)
- f) Kupní smlouva – osobní automobil (Společnost jako kupující)

## 2. 6. Posouzení, zda Společnosti vznikla újma a posouzení jejího vyrovnání

Společnosti jako ovládané osobě nevznikla v období žádná újma ani nedošlo k jiným jednáním, z nichž by taková újma mohla vzniknout.

## 3) ZHODNOCENÍ VÝHOD, NEVÝHOD A RIZIK PLYNOUCÍCH ZE VZTAHŮ MEZI SPOLEČNOSTÍ A OSOBOU JÍ OVLÁDAJÍCÍ A OSOBAMI OVLÁDANÝMI STEJNOU OVLÁDAJÍCÍ OSOBOU

Společnosti neplynou z důvodu jejího zařazení do výše uvedených podnikatelských seskupení a ze vztahů mezi společnostmi toto seskupení tvořících žádné podstatné či jinak převažující výhody, nevýhody či rizika vzhledem k relativně široké autonomii při činnosti a rozhodování jednotlivých složek seskupení. Vzájemná nepropojenost činností jednotlivých ovládaných osob popsaných v této zprávě o vztazích nevyžaduje koordinační zásahy do chodu společností.

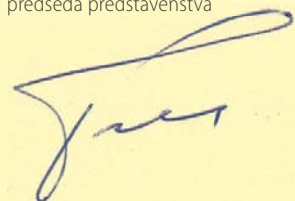
## 4) ZÁVĚR

Tato zpráva byla zpracována statutárním orgánem Společnosti dne 31. března 2016 a bude předložena k přezkoumání auditorovi, který bude provádět kontrolu účetní závěrky sestavené za období od 1. 1. 2015 do 31. 12. 2015. Vzhledem k tomu, že Společnost je povinna ze zákona zpracovávat výroční zprávu, bude k ní tato zpráva připojena.

Představenstvo jako statutární orgán Společnosti prohlašuje, že údaje obsažené v této zprávě o vztazích jsou pravdivé a že při vypracování této zprávy o vztazích bylo postupováno v rozsahu informací a údajů, které měl statutární orgán k dispozici a které při jednání s péčí řádného hospodáře zjistil.

V Mostě dne 31. března 2016

Lubomír Procházka  
předseda představenstva



Ing. Ivan Baláš  
člen představenstva



# Zpráva auditora

Ing. Libor Hlava  
auditor Komory auditorů č. oprávnění 1729  
Malkovského 602  
PSČ 199 00 Praha 9

## Zpráva auditora o ověření účetní závěrky za rok 2015 a udělení výroku k této účetní závěrce

Provedl jsem audit roční účetní závěrky účetní jednotky **DTS Vrbenský, a. s., IČ 63145251** sestavené za účetní období roku 2015 k 31. 12. 2015. Za sestavení účetní závěrky odpovídá statutární orgán společnosti. Mou úlohou je vydat na základě provedeného auditu výrok k této účetní závěrce.

Audit jsem provedl v souladu s ustanoveními zákona o auditorech, Mezinárodními auditorskými standardy a souvisejícími aplikačními doložkami Komory auditorů České republiky. Tyto standardy vyžadují, aby byl audit naplánován a proveden tak, aby auditor získal přiměřenou jistotu, že účetní závěrka neobsahuje významné nesprávnosti. Audit zahrnuje výběrovým způsobem provedené ověření úplnosti a průkaznosti hodnot, údajů a informací uvedených v účetní závěrce se zaměřením zejména na položky pro auditovanou společnost hodnotově významné. Dále pak zahrnuje posouzení účetních postupů a významných odhadů provedených účetní jednotkou a rovněž posouzení celkové prezentace účetní závěrky. Jsem přesvědčen, že provedený audit poskytuje přiměřený podklad pro vyjádření výroku.

Podle mého názoru **účetní závěrka za rok 2015 podává ve všech významných ohledech věrný a poctivý obraz aktiv, závazků, vlastního kapitálu a finanční situace účetní jednotky k 31. 12. 2015 a výsledku hospodaření za rok 2015** v souladu se zákonem o účetnictví a navazujícími zákonnými předpisy. V souladu s obsahem příslušných prováděcích dokumentů Komory auditorů ČR v platném znění vyjadřuji:

### výrok bez výhrad

Účetní jednotka vykazuje k 31. 12. 2015 úhrnnou hodnotu **čistých aktiv** ve výši **267.195 tis. Kč**, **cizích zdrojů** ve výši **108.607 tis. Kč** a **hospodářský výsledek zisk po zdanění** ve výši **+8.453 tis. Kč**.

V Chomutově, dne 22.června 2016



Ing. Libor Hlava  
auditor Komory auditorů  
č. oprávnění 1729  
Malkovského 602  
PSČ 199 00 Praha 9



## Zpráva auditora o ověření výroční zprávy

---

Ověřil jsem soulad obsahu výroční zprávy účetní jednotky **DTS Vrbenský a.s., IČ 63145251** sestavené za účetní období roku 2015 k 31.12.2015 s účetní závěrkou, která je obsažena v této výroční zprávě. Za správnost výroční zprávy odpovídá statutární orgán společnosti. Mou úlohou je vydat na základě provedeného ověření výrok o souladu výroční zprávy s účetní závěrkou.

Ověření jsem provedl v souladu s ustanoveními zákona o auditorech, Mezinárodními auditorskými standardy a souvisejícími aplikačními doložkami Komory auditorů České republiky. Tyto standardy vyžadují, aby byl audit naplánován a proveden tak, aby auditor získal přiměřenou jistotu, že údaje obsažené ve výroční zprávě jsou v souladu s obsahem účetní závěrky.

**Podle mého názoru jsou informace uvedené ve výroční zprávě za rok 2015 ve všech významných souvislostech v souladu s výše uvedenou účetní závěrkou sestavenou za rok 2015.**

## Zpráva auditora o ověření zprávy o vztazích mezi propojenými osobami

---

Dále jsem ověřil obsah Zprávy o vztazích mezi propojenými osobami za rok 2015 ve smyslu platných aplikačních doložek Komory auditorů ČR.

**Na základě tohoto ověření konstatuji, že jsem v obsahu Zprávy o vztazích nezjistil žádné významné nesprávnosti a že obsah Zprávy o vztazích plně koresponduje s údaji vyplývajícími z Účetní závěrky za rok 2015 a Výroční zprávy za rok 2015.**

V Chomutově, dne 22.června 2016



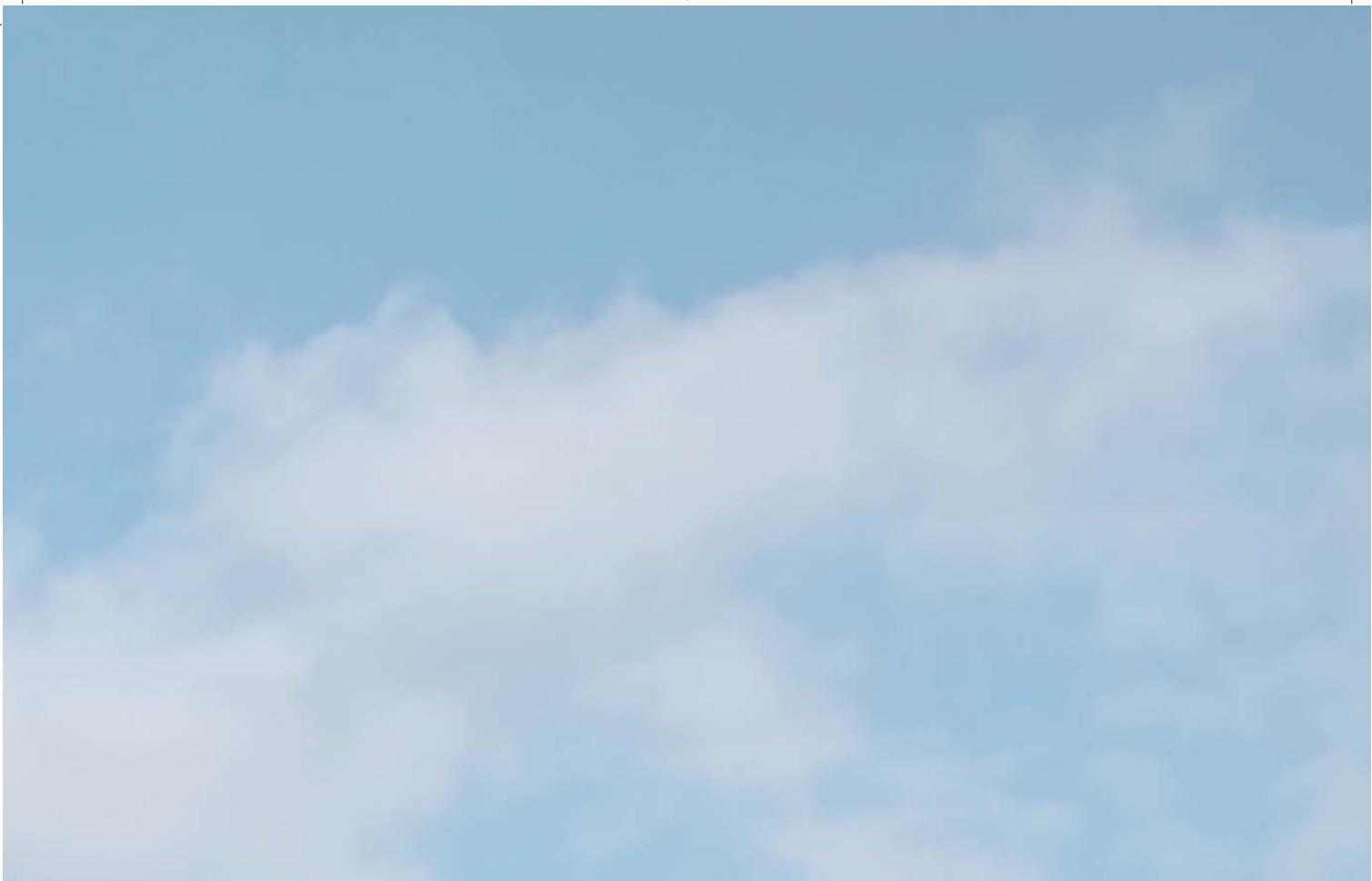
Ing. Libor Hlava  
auditor Komory auditorů  
č.oprávnění 1729  
Malkovského 602  
PSČ 199 00 Praha 9











V roce 2016 vydala společnost DTS Vrbenský, a.s.  
Souš čp. 7, 434 03 Most

tel.: +420 476 205 140  
[www.dts-as.cz](http://www.dts-as.cz) • [info@dts-as.cz](mailto:info@dts-as.cz)  
Zpracoval: [www.infoimage.cz](http://www.infoimage.cz)

